

ชื่อสารนิพนธ์: ความต้องการของประชาชนเกี่ยวกับการบริการวิชาการแก่ชุมชน
กรณีศึกษาโรงเรียนบ้านปาละ ตำบลบาราโหม อำเภอเมือง
จังหวัดปัตตานี

ชื่อนักศึกษา: นายสุตินทร์ ปิแนบมาโง

รหัสประจำตัวนักศึกษา: 4919050026

สาขาวิชา: การบริหารการศึกษา

กรรมการที่ปรึกษา: รองศาสตราจารย์ ดร.ชুমศักดิ์ อินทร์รักษ์

ปีการศึกษา: 2552

คำสำคัญ: การบริการวิชาการแก่ชุมชน, ความต้องการของประชาชน

บทคัดย่อ

การวิจัยครั้งนี้มีวัตถุประสงค์เพื่อศึกษาระดับความต้องการ และเพื่อเปรียบเทียบความต้องการของประชาชนต่อการบริการวิชาการแก่ชุมชนโรงเรียนบ้านปาละ ตำบลบาราโหม อำเภอเมือง จังหวัดปัตตานี จำแนกตามเพศ อายุ และอาชีพ

การวิจัยครั้งนี้เป็นการวิจัยเชิงสำรวจ (Survey Research) กลุ่มตัวอย่างที่ใช้ในการวิจัยคือ ตัวแทนของประชาชนที่มีอายุตั้งแต่ 18 ปีขึ้นไป ที่อาศัยอยู่ในตำบลบาราโหม อำเภอเมือง จังหวัดปัตตานี จำนวน 302 คน ซึ่งใช้หลักการกำหนดขนาดกลุ่มตัวอย่างที่มีความเชื่อมั่น ร้อยละ 95 ของเครจซี่และมอร์แกนโดยใช้วิธีการสุ่มอย่างง่าย (Simple Random Sampling) ใช้แบบสอบถาม (Questionnaire) ตามแบบมาตราส่วนประมาณค่า 5 ระดับ (Rating Scale) ของ Likert การวิเคราะห์ข้อมูลโดยการหาค่าร้อยละ (Percentage) หาค่าตัวกลางเลขคณิต (Arithmetic Mean) และหาค่าความเบี่ยงเบนมาตรฐาน (Standard Deviation) เพื่อหาระดับความต้องการของประชาชนค่าที (t-test) และการวิเคราะห์ความแปรปรวนทางเดียว (One – Way Anova) ซึ่งใช้ทดสอบค่าเอฟ (F- test) เพื่อเปรียบเทียบความต้องการของประชาชนต่อการบริการวิชาการแก่ชุมชน โรงเรียนบ้านปาละ ตำบลบาราโหม อำเภอเมือง จังหวัดปัตตานี

ผลการวิจัย พบว่า

1. ระดับความต้องการของประชาชนต่อการบริการวิชาการแก่ชุมชน โรงเรียนบ้านปาละตำบลบาราโหมอำเภอเมือง จังหวัดปัตตานีในภาพรวมอยู่ในระดับความต้องการมาก และเมื่อพิจารณาเป็นรายด้านโดยเรียงลำดับจากค่าเฉลี่ยมากไปหาน้อยได้ดังนี้ ด้านสังคมและศาสนา ด้านการบริการวัสดุอุปกรณ์และอาคารสถานที่ ด้านความสัมพันธ์ระหว่างโรงเรียนกับชุมชน ด้านเศรษฐกิจและอาชีพ และด้านนันทนาการ

2. ผลการเปรียบเทียบความต้องการของประชาชนต่อการบริการวิชาการแก่ชุมชน โรงเรียนบ้านปาละ ตำบลบาราโหม อำเภอเมือง จังหวัดปัตตานี ได้ดังนี้

2.1 ความต้องการของประชาชนต่อการบริการวิชาการแก่ชุมชน โรงเรียนบ้านปาละ ตำบลบาราโหม อำเภอเมือง จังหวัดปัตตานี ที่มีเพศต่างกันมีระดับความต้องการต่อการบริการ วิชาการแก่ชุมชนในภาพรวมแตกต่างกันอย่างมีนัยสำคัญทางสถิติที่ระดับ .01

2.2 ความต้องการของประชาชนต่อการบริการวิชาการแก่ชุมชน โรงเรียนบ้านปาละ ตำบลบาราโหม อำเภอเมือง จังหวัดปัตตานี ที่มีอายุต่างกันมีระดับความต้องการต่อการบริการ วิชาการแก่ชุมชนในภาพรวมแตกต่างกันอย่างมีนัยสำคัญทางสถิติที่ระดับ .01

2.3 ความต้องการของประชาชนต่อการบริการวิชาการแก่ชุมชน โรงเรียนบ้าน- ปาละ ตำบลบาราโหม อำเภอเมือง จังหวัดปัตตานี ที่มีอาชีพต่างกันมีระดับความต้องการต่อ การบริการวิชาการแก่ชุมชนในภาพรวมแตกต่างกันอย่างมีนัยสำคัญทางสถิติที่ระดับ .01

Thesis Title: People's Need for Academic Services, a Case Study of Ban Parek School, Muang, Pattani

Student's Name: Mr. Sudinthr Pinaebango

Student's ID No.: 4919050026

Major Field: Educational Administration

Thesis Advisors: Associate Professor Dr. Choomsak Intharak

Academic Year: 2009

Key word: People's Need, Academic Services

Abstract

The objective of this research was to study and compare level of people's need for academic services: a case study of Ban Parek School, Muang district in Pattani.

The samples from the population were 302 local people who are living in Muang district, Pattani and are over 18 years old, sampled by using Krejcie and Morgan method with confidence value of 95 percent and simple random sampling, attributed by their gender, age and career. The research tool was a set of 5 Likert Rating Scale questionnaire. The statistical methods employed in the data analyses were percentage, arithmetic mean, standard deviation, t-test, one-way ANOVA, and F-test to compare levels of the people's need for academic services.

The results of this research were as the followings:

1. The level of the people's need for academic services from Ban Parek School, Muang, Pattani in an overall was at the high level and in each individual aspects listed in priority order of their mean values as the following: social and religion aspect, buildings and materials aspect, relationship between school and community aspect, economic and career aspect and recreation aspect.

2. The comparative results of the level of people's needs for academic services from Ban Parek School, Muang, Pattani were as the followings:

- 2.1 The people with different gender expressed their level of need for academic services in an overall differently with the .01 significance level.

2.2 The people with different age and different career also had different level of their needs for academic services from Ban Parek School in an overall aspects at .01 level of significance.

2.3 The study concluded that the people in this school community have rather diversified needs for academic services from the school, and for the school to serve their various needs it requires an adequately well-structured plan regarding the desirable academics services to the needy community.

กิตติกรรมประกาศ

สารนิพนธ์ฉบับนี้สำเร็จสมบูรณ์ด้วยดีได้ด้วยความกรุณาให้คำปรึกษาแนะนำอย่างดียิ่งจากรองศาสตราจารย์ ดร.ชุมศักดิ์ อินทร์รักษา กรรมการที่ปรึกษาสารนิพนธ์จึงขอกราบขอบพระคุณเป็นอย่างสูง และขอกราบขอบพระคุณผู้ช่วยศาสตราจารย์ ดร.วิชัย รัตนากีรณวร และผู้ช่วยศาสตราจารย์ ดร. อนันต์ ทิพย์รัตน์ ที่กรุณาให้คำปรึกษาแนะนำ และข้อเสนอแนะอย่างดียิ่งในการจัดทำสารนิพนธ์ฉบับนี้

ขอขอบพระคุณผู้เกี่ยวข้องทุกท่านที่กรุณาให้ความช่วยเหลือ อำนวยความสะดวกในการจัดทำสารนิพนธ์ฉบับนี้ ขอขอบพระคุณคุณอรุณี ปี่แนบวง คุณรุสณี ปี่แนบวง และคุณรุสดี ปี่แนบวง ที่เป็นกำลังใจให้กับผู้วิจัยมาโดยตลอด จึงขอขอบพระคุณทุกท่านเป็นอย่างสูงอีกครั้งมา ณ โอกาสนี้

สุดินทร์ ปี่แนบวง

20 พฤษภาคม 2552

สารบัญ

	หน้า
บทคัดย่อ.....	(3)
Abstract.....	(5)
กิตติกรรมประกาศ.....	(7)
สารบัญ.....	(8)
รายการตาราง.....	(10)
รายการภาพประกอบ.....	(12)
บทที่	
1. บทนำ.....	1
ปัญหาและความเป็นมาของปัญหา.....	1
วัตถุประสงค์ของการวิจัย.....	4
สมมติฐาน.....	4
ความสำคัญของการวิจัย.....	4
ขอบเขตของการวิจัย.....	5
นิยามศัพท์เฉพาะ.....	6
2. เอกสารและงานวิจัยที่เกี่ยวข้อง.....	8
แนวคิดเกี่ยวกับความต้องการ.....	8
ทฤษฎีที่เกี่ยวข้องกับความต้องการ.....	9
บทบาทหน้าที่ของผู้บริหารโรงเรียนต่อชุมชน.....	12
แนวคิดเกี่ยวกับการบริการวิชาการแก่ชุมชน.....	13
การบริการวิชาการแก่ชุมชน.....	13
การบริการวิชาการแก่ชุมชนของโรงเรียนบ้านป่าละ.....	14
สภาพทั่วไปและข้อมูลพื้นฐานของโรงเรียนบ้านป่าละ.....	15
สภาพทั่วไปและข้อมูลพื้นฐานของตำบลบาราโหม.....	20
งานวิจัยที่เกี่ยวข้อง.....	23
3. วิธีการวิจัย.....	27
ประเภทของการวิจัย.....	27
ประชากรและกลุ่มตัวอย่าง.....	27
เครื่องมือในการวิจัย.....	27

สารบัญ (ต่อ)

	หน้า
วิธีสร้างเครื่องมือ.....	28
การเก็บรวบรวมข้อมูล.....	29
การวิเคราะห์ข้อมูล.....	29
สถิติที่ใช้ในการวิเคราะห์ข้อมูล.....	29
4. ผลการวิจัย.....	33
ผลการวิเคราะห์ข้อมูล.....	33
5. การสรุป การอภิปรายผล และข้อเสนอแนะ.....	49
วิธีดำเนินการวิจัย.....	50
สรุปผลการวิจัย.....	51
การอภิปรายผล.....	53
ข้อเสนอแนะ.....	56
บรรณานุกรม.....	58
ภาคผนวก.....	61
ก แบบสอบถามเพื่อการวิจัย.....	62
ข การตรวจคุณภาพเครื่องมือ และรายนามผู้เชี่ยวชาญตรวจสอบเครื่องมือ ในการวิจัย.....	67
ประวัตินักศึกษา.....	71

รายการตาราง

	หน้า
ตาราง	
1 ร้อยละของผู้ตอบแบบสอบถามจำแนกตาม เพศ อายุ อาชีพ.....	33
2 ระดับความต้องการของประชาชนต่อการบริการวิชาการแก่ชุมชน โรงเรียนบ้านป่าละ ต่าบลบาราโหม อำเภอเมือง จังหวัดปัตตานี.....	34
3 ระดับความต้องการของประชาชนต่อการบริการวิชาการแก่ชุมชน โรงเรียนบ้านป่าละ ต่าบลบาราโหม อำเภอเมือง จังหวัดปัตตานี ด้านนันทนาการ โดยภาพรวมและรายข้อ.....	35
4 ระดับความต้องการของประชาชนต่อการบริการวิชาการแก่ชุมชน โรงเรียนบ้านป่าละ ต่าบลบาราโหม อำเภอเมือง จังหวัดปัตตานี ด้านเศรษฐกิจและอาชีพ โดยภาพรวมและรายข้อ.....	36
5 ระดับความต้องการของประชาชนต่อการบริการวิชาการแก่ชุมชน โรงเรียนบ้านป่าละ ต่าบลบาราโหม อำเภอเมือง จังหวัดปัตตานี ด้านสังคมและศาสนา โดยภาพรวมและรายข้อ.....	37
6 ระดับความต้องการของประชาชนต่อการบริการวิชาการแก่ชุมชน โรงเรียนบ้านป่าละ ต่าบลบาราโหม อำเภอเมือง จังหวัดปัตตานี ด้านการบริการวัสดุอุปกรณ์และอาคารสถานที่ โดยภาพรวมและรายข้อ.....	38
7 ระดับความต้องการของประชาชนต่อการบริการวิชาการแก่ชุมชน โรงเรียนบ้านป่าละ ต่าบลบาราโหม อำเภอเมือง จังหวัดปัตตานี ด้านความสัมพันธ์ระหว่างโรงเรียนกับชุมชน โดยภาพรวมและรายข้อ.....	39
8 ผลการเปรียบเทียบระดับความต้องการของประชาชน ต่อการบริการวิชาการแก่ชุมชน โรงเรียนบ้านป่าละ ต่าบลบาราโหม อำเภอเมือง จังหวัดปัตตานี จำแนกตามเพศ.....	40
9 ผลการเปรียบเทียบระดับความต้องการของประชาชน ต่อการบริการวิชาการแก่ชุมชน โรงเรียนบ้านป่าละ ต่าบลบาราโหม อำเภอเมือง จังหวัดปัตตานี จำแนกตามอายุ.....	41
10 ผลการเปรียบเทียบค่าเฉลี่ยรายคู่ระดับความต้องการของประชาชน จำแนกตามอายุ โดยใช้วิธีการของ เชฟเฟ.....	42
11 ผลการเปรียบเทียบค่าเฉลี่ยรายคู่ระดับความต้องการของประชาชนด้านนันทนาการ จำแนกตามอายุ โดยใช้วิธีการของ เชฟเฟ.....	43

รายการตาราง (ต่อ)

หน้า

ตาราง

12	ผลการเปรียบเทียบค่าเฉลี่ยรายคู่ระดับความต้องการของประชาชนด้านสังคมและ ศาสนา จำแนกตามอายุ โดยใช้วิธีการของ เซฟเฟ่.....	43
13	ผลการเปรียบเทียบค่าเฉลี่ยรายคู่ระดับความต้องการของประชาชนด้านการบริการ วัสดุอุปกรณ์และอาคารสถานที่ จำแนกตามอายุ โดยใช้วิธีการของ เซฟเฟ่.....	44
14	ผลการเปรียบเทียบระดับความต้องการของประชาชนต่อการบริการวิชาการ แก่ชุมชน โรงเรียนบ้านป่าละ ต่าบลบาราโหมอำเภอมือง จังหวัดปัตตานี จำแนกตามอาชีพ.....	45
15	ผลการเปรียบเทียบค่าเฉลี่ยรายคู่ระดับความต้องการของประชาชน จำแนกตามอาชีพ โดยใช้วิธีการของ เซฟเฟ่	46
16	ผลการเปรียบเทียบค่าเฉลี่ยรายคู่ระดับความต้องการของประชาชนด้านนันทนาการ. จำแนกตามอาชีพ โดยใช้วิธีการของ เซฟเฟ่.....	46
17	ผลการเปรียบเทียบค่าเฉลี่ยรายคู่ระดับความต้องการของประชาชนด้านสังคมและ ศาสนา จำแนกตามอาชีพ โดยใช้วิธีการของ เซฟเฟ่.....	47
18	ผลการเปรียบเทียบค่าเฉลี่ยรายคู่ระดับความต้องการของประชาชนด้านการบริการ วัสดุอุปกรณ์และอาคารสถานที่ จำแนกตามอาชีพ โดยใช้วิธีการของ เซฟเฟ่.....	48

รายการภาพประกอบ

	หน้า
ภาพประกอบ	
1 ระบบโครงสร้างการบริหารโรงเรียนบ้านป่าละ19	
2 กรอบแนวคิดการวิจัย.....26	

บทที่ 1

บทนำ

ปัญหาและความเป็นมาของปัญหา

การจัดการศึกษาเป็นปัจจัยที่สำคัญในการพัฒนาประเทศ มีบทบาทโดยตรงต่อการพัฒนาทรัพยากรมนุษย์ ซึ่งเป็นทรัพยากรที่มีค่าของชาติที่ควรได้รับการพัฒนาเพื่อเพิ่มพูนความรู้ ความคิด ความสามารถ มีเจตคติที่ดี ตลอดจนมีคุณธรรมและสามารถปรับตัวให้สอดคล้องกับการเปลี่ยนแปลงของสังคมได้ การศึกษาจึงเป็นเรื่องที่สำคัญที่สุดในการพัฒนาสังคม เศรษฐกิจ เพราะการศึกษาเป็นเครื่องมือพัฒนาคน และคนเป็นผู้พัฒนาและรับรองผลของการพัฒนา และถึงแม้ว่ามนุษย์จะสามารถเรียนรู้ได้หลายทาง แต่โดยทั่วไปแล้วมักจะถือว่าการเรียนรู้ในระบบโรงเรียนมีอิทธิพลยิ่งต่อการวางพื้นฐานการเรียนรู้สำหรับเด็กและเยาวชน (สำนักงานคณะกรรมการการประถมศึกษาแห่งชาติ. 2528: 1)

การศึกษาจึงเป็นกระบวนการพัฒนาคนในชาติ ประเทศชาติเจริญก้าวหน้าก็ต้องอาศัยคนที่ได้รับการพัฒนาด้านสติปัญญา ความสามารถ และจริยธรรมหรือคุณธรรมประจำตนเป็นสำคัญ การศึกษาในความหมายที่แท้จริงนั้น หมายถึง กระบวนการเรียนรู้เพื่อการเจริญงอกงามของบุคคลและสังคมโดยการถ่ายทอดความรู้ การฝึก อบรม การสื่อสารทางวัฒนธรรม การสร้างสรรค์ จรรโลงความก้าวหน้าทางวิชาการ การสร้างองค์ความรู้ขึ้นเกิดจากการจัดสภาพแวดล้อมสังคม การเรียนรู้ปัจจัยเกื้อหนุนให้บุคคลเรียนรู้อย่างต่อเนื่องตลอดชีวิต (สำนักงานคณะกรรมการการศึกษาแห่งชาติ. 2543: 2)

การจัดการศึกษาไม่ว่าจะเป็นการจัดโดยองค์กรของรัฐหรือเอกชนผู้บริหารจำเป็นจะต้องดำเนินการโดยวิธีการต่าง ๆ เพื่อให้โรงเรียนมีคุณภาพเป็นที่ศรัทธา และความพอใจของประชาชนซึ่งการบริหารโรงเรียนที่ดีจะต้องสร้างสรรค์สร้างโรงเรียนให้เจริญก้าวหน้าทันกับสภาพแวดล้อมที่เปลี่ยนแปลงไปตามกาลเวลาและวิทยาการก้าวหน้าและวิธีหนึ่งที่ทำให้โรงเรียนมีคุณภาพ คือ การให้ประชาชนเข้ามามีส่วนร่วมในการจัดกิจกรรมการเรียนการสอนให้มากยิ่งขึ้น (สำนักงานคณะกรรมการการศึกษาแห่งชาติ. 2543: 4-6)

การจัดการศึกษา ต้องคำนึงถึงการมีส่วนร่วมขององค์กรปกครองส่วนท้องถิ่นและชุมชน ประกอบกับพระราชบัญญัติการศึกษาแห่งชาติ พ.ศ. 2542 ได้กำหนดให้การศึกษาเป็นกระบวนการเรียนรู้ เพื่อความเจริญงอกงามของบุคคลและสังคมโดยการถ่ายทอดความรู้ การฝึก การอบรม การสื่อสารทางวัฒนธรรม การสร้างสรรค์ความก้าวหน้าทางวิชาการ และการสร้างองค์ความรู้ขึ้นเกิดจากสภาพแวดล้อมสังคมแห่งการเรียนรู้ และปัจจัยที่เกื้อหนุนทำให้บุคคล

เกิดการเรียนรู้อย่างต่อเนื่องตลอดชีวิต การจัดการศึกษาต้องเป็นไปเพื่อพัฒนาคนไทยให้เป็นมนุษยชาติที่สมบูรณ์ทั้งทางด้านร่างกาย จิตใจ สติปัญญา ความรู้และคุณธรรม มีจริยธรรมและวัฒนธรรม การดำรงชีวิตสามารถอยู่ร่วมกับผู้อื่นได้อย่างมีความสุขเปิดโอกาสให้สังคมได้มีส่วนร่วมในการศึกษา พัฒนาสาระ และพัฒนากระบวนการเรียนรู้ให้เป็นไปอย่างต่อเนื่อง (กระทรวงศึกษาธิการ. 2544: 2)

นอกจากนี้การจัดการศึกษา ต้องมุ่งเน้นความสำคัญทางด้านความรู้ ความคิด ความสามารถ คุณธรรม กระบวนการเรียนรู้และความรับผิดชอบต่อสังคม เพื่อพัฒนาคนให้มีความสมดุล โดยยึดหลักผู้เรียนสำคัญที่สุด ทุกคนมีความสามารถเรียนรู้และพัฒนาตนเองได้ ส่งเสริมให้ผู้เรียนพัฒนาตามธรรมชาติและเต็มศักยภาพให้ความสำคัญต่อความรู้เกี่ยวกับตนเอง และความสัมพันธ์กับตนเองต่อสังคม ได้แก่ ครอบครัว ชุมชน ชาติ และสังคมโลก รวมทั้งความรู้ทางประวัติศาสตร์ความเป็นมาของสังคมไทย และระบบการเมืองการปกครองในระบบประชาธิปไตย อันมีพระมหากษัตริย์ทรงเป็นประมุข ความรู้และทักษะทางด้านวิทยาศาสตร์และเทคโนโลยี ความรู้ความเข้าใจและประสบการณ์เรื่องการจัดการ การบำรุงรักษา และการใช้ประโยชน์จากทรัพยากรธรรมชาติ และสิ่งแวดล้อมอย่างสมดุลและยั่งยืน ความรู้เกี่ยวกับศาสนา ศิลปวัฒนธรรม การกีฬา ภูมิปัญญาไทย และการประยุกต์ใช้ภูมิปัญญาความรู้และทักษะทางคณิตศาสตร์ และด้านภาษา เน้นการใช้ภาษาไทยอย่างถูกต้อง ความรู้และทักษะการประกอบอาชีพ การดำรงชีวิตในสังคมอย่างมีความสุข (กระทรวงศึกษาธิการ. 2544: 3)

การจัดการศึกษาตามอำนาจหน้าที่เพื่อพัฒนาคุณภาพของผู้เรียน รัฐบาลได้มีการปฏิรูปเพื่อบริการประชาชนให้มีความพึงพอใจในการบริหารของภาครัฐมากขึ้นเพื่อให้เป็นไปตามเจตนารมณ์ดังกล่าว สำนักนายกรัฐมนตรีจึงออกระเบียบสำนักนายกรัฐมนตรีว่าด้วยการสร้างระบบบริหารกิจการบ้านเมืองและสังคมที่ดี พ.ศ. 2542 ขึ้นเพื่อให้ทุกกระทรวง ทบวง กรม และส่วนราชการถือปฏิบัติ (กระทรวงศึกษาธิการ. 2546: 30)

ดังนั้นในการที่จะพัฒนาคุณภาพของผู้เรียนและจัดการศึกษาให้เป็นไปตามนโยบายของรัฐบาลจึงเป็นสิ่งสำคัญและจำเป็นอย่างยิ่งที่โรงเรียนจะต้องให้การบริการวิชาการแก่ชุมชนตามกรอบและแนวนโยบายที่ได้กำหนดไว้ในพระราชบัญญัติการศึกษาแห่งชาติ พ.ศ. 2542 และหลักสูตรการศึกษาขั้นพื้นฐาน พ.ศ. 2544 เพื่อให้ประชาชนมีความศรัทธาและมีความพึงพอใจต่อการจัดการศึกษาของโรงเรียนมากยิ่งขึ้น

การศึกษาถึงความต้องการของประชาชนเกี่ยวกับการบริการวิชาการแก่ชุมชนเป็นการเปิดโอกาสให้ประชาชนได้เข้ามามีส่วนร่วมในการจัดการศึกษาของโรงเรียนและประชาชนมีความพึงพอใจต่อการบริการของโรงเรียน เป็นส่วนสำคัญที่ทำให้โรงเรียนใช้เป็นแนวทางในการพัฒนาการบริหารจัดการศึกษาของโรงเรียนให้มีคุณภาพและสอดคล้องกับความต้องการของชุมชน เพื่อเป็นการจัดการศึกษาตามที่ได้ระบุไว้ในพระราชบัญญัติการศึกษาแห่งชาติ พ.ศ. 2542 คือ

มาตรา 8 การจัดการศึกษาให้ยึดหลัก ดังนี้

- (1) เป็นการศึกษาตลอดชีวิตสำหรับประชาชน
- (2) ให้สังคมมีส่วนร่วมในการจัดการศึกษา
- (3) การพัฒนาสาระและกระบวนการเรียนรู้ให้เป็นไปอย่างต่อเนื่อง

มาตรา 29 ให้สถานศึกษาร่วมกับบุคคล ครอบครัว ชุมชน องค์กรชุมชน องค์กรปกครองส่วนท้องถิ่น เอกชน องค์กรเอกชน องค์กรวิชาชีพ สถาบันศาสนา สถานประกอบการ และสถาบันสังคมอื่น ส่งเสริมความเข้มแข็งของชุมชนโดยจัดกระบวนการเรียนรู้ภายในชุมชน เพื่อให้ชุมชนมีการจัดการศึกษาอบรมมีการแสวงหาความรู้ ข้อมูลข่าวสารและรู้จักเลือกสรรภูมิปัญญา และวิทยาการต่าง ๆ เพื่อพัฒนาชุมชนให้สอดคล้องกับสภาพปัญหาและความต้องการ รวมทั้งหาวิธีการสนับสนุนให้มีการแลกเปลี่ยนประสบการณ์การพัฒนาระหว่างชุมชน (กระทรวงศึกษาธิการ. 2545: ไม่ปรากฏเลขหน้า)

โรงเรียนบ้านปาละ ตั้งอยู่ในเขตตำบลบาราโหม อำเภอเมือง จังหวัดปัตตานี อยู่ห่างจากอำเภอเมืองปัตตานีไปทางทิศตะวันออก 8 กิโลเมตร ซึ่งเป็นตำบลที่มีสภาพพื้นที่เป็นที่ราบลุ่มอยู่ติดชายฝั่งทะเลด้านอ่าวไทย ราษฎรส่วนใหญ่ประกอบอาชีพประมงชายฝั่ง บางส่วนรับจ้างแรงงานทั่วไปและค้าขาย

ผู้วิจัยในฐานะผู้บริหารสถานศึกษา ตำแหน่งผู้อำนวยการโรงเรียนบ้านปาละ ตำบลบาราโหม อำเภอเมือง จังหวัดปัตตานี สังกัดสำนักงานเขตพื้นที่การศึกษาปัตตานี เขต 1 สำนักงานคณะกรรมการการศึกษาขั้นพื้นฐาน กระทรวงศึกษาธิการ พร้อมทั้งจะจัดการศึกษาตามอำนาจหน้าที่เพื่อพัฒนาคุณภาพของผู้เรียน และบริการวิชาการแก่ชุมชน ให้ประชาชนมีความศรัทธาในโรงเรียน ตลอดจนเข้ามามีส่วนร่วมในการบริหารจัดการ และการจัดการศึกษาของโรงเรียน

ด้วยปัญหาและความเป็นมาของปัญหาดังที่ได้กล่าวมาข้างต้น ผู้วิจัยจึงมีความสนใจที่จะศึกษาระดับความต้องการของประชาชนเกี่ยวกับการบริการวิชาการแก่ชุมชนของโรงเรียนบ้านปาละ ตำบลบาราโหม อำเภอเมือง จังหวัดปัตตานี รวมทั้งสนใจศึกษาว่าประชาชนที่มีเพศอายุ และอาชีพ ที่แตกต่างกันจะมีความต้องการเกี่ยวกับการบริการวิชาการแก่ชุมชนของโรงเรียนบ้านปาละ ใน 5 ด้าน คือ 1) ด้านนันทนาการ 2) ด้านเศรษฐกิจและอาชีพ 3) ด้านสังคมและศาสนา 4) ด้านการบริการวัสดุอุปกรณ์และอาคารสถานที่ 5) ด้านความสัมพันธ์ระหว่างโรงเรียนกับชุมชน ว่ามีความแตกต่างกันหรือไม่อย่างไร และมีผลต่อการจัดการเรียนการสอนและพัฒนาคุณภาพการศึกษา ตลอดจนการระดมทรัพยากรที่มีอยู่ในชุมชนมาใช้ประโยชน์ในการจัดการศึกษาได้อย่างไร ซึ่งข้อมูลที่ได้จะเป็นประโยชน์ต่อการพัฒนาผู้เรียนและบริการประชาชนให้มีความพึงพอใจในการบริหารของภาครัฐมากขึ้น ซึ่งเป็นประโยชน์อย่างยิ่งต่อการจัดการศึกษาของโรงเรียนต่อไป

วัตถุประสงค์ของการวิจัย

1. เพื่อศึกษาระดับความต้องการของประชาชนต่อการบริการวิชาการแก่ชุมชน โรงเรียนบ้านปาละ ตำบลบาราโหม อำเภอเมือง จังหวัดปัตตานี
2. เพื่อเปรียบเทียบความต้องการของประชาชนต่อการบริการวิชาการแก่ชุมชน โรงเรียนบ้านปาละ ตำบลบาราโหม อำเภอเมือง จังหวัดปัตตานี จำแนกตามเพศ
3. เพื่อเปรียบเทียบความต้องการของประชาชนต่อการบริการวิชาการแก่ชุมชน โรงเรียนบ้านปาละ ตำบลบาราโหม อำเภอเมือง จังหวัดปัตตานี จำแนกตามอายุ
4. เพื่อเปรียบเทียบความต้องการของประชาชนต่อการบริการวิชาการแก่ชุมชน โรงเรียนบ้านปาละ ตำบลบาราโหม อำเภอเมือง จังหวัดปัตตานี จำแนกตามอาชีพ

สมมติฐาน

1. ประชาชนที่มีเพศต่างกันมีระดับความต้องการต่อการบริการวิชาการแก่ชุมชน ของโรงเรียนบ้านปาละแตกต่างกัน
2. ประชาชนที่มีอายุต่างกันมีระดับความต้องการต่อการบริการวิชาการแก่ชุมชน ของโรงเรียนบ้านปาละแตกต่างกัน
3. ประชาชนที่มีอาชีพต่างกันมีระดับความต้องการต่อการบริการวิชาการแก่ชุมชน ของโรงเรียนบ้านปาละแตกต่างกัน

ความสำคัญของการวิจัย

1. ด้านความรู้
จากการวิจัยครั้งนี้ทำให้ทราบถึงระดับความต้องการของประชาชนต่อการบริการ วิชาการแก่ชุมชนของโรงเรียนบ้านปาละ ตำบลบาราโหม อำเภอเมือง จังหวัดปัตตานี
2. ด้านการนำไปใช้
จากการวิจัยครั้งนี้สามารถนำผลการวิจัยไปใช้ในการพัฒนาการจัดการศึกษาของ โรงเรียนบ้านปาละให้มีคุณภาพ มีประสิทธิภาพ และประสิทธิผล ตลอดจนจัดการศึกษาให้ สอดคล้องกับความต้องการของประชาชนในชุมชนต่อไป

ขอบเขตของการวิจัย

การวิจัยครั้งนี้เป็นการวิจัยที่มุ่งศึกษาถึงความต้องการของประชาชนต่อการบริการวิชาการแก่ชุมชนของโรงเรียนบ้านปาละ ตำบลบาราโหม อำเภอเมือง จังหวัดปัตตานี ผู้วิจัยจึงได้กำหนดขอบเขตของการวิจัยเพื่อให้การวิจัยเป็นไปตามวัตถุประสงค์ที่วางไว้ดังนี้

1. ขอบเขตของเนื้อหา

การวิจัยครั้งนี้เป็นการวิจัยที่มุ่งศึกษาถึงความต้องการของประชาชนเกี่ยวกับการบริการวิชาการแก่ชุมชนของโรงเรียนบ้านปาละ ตำบลบาราโหม อำเภอเมือง จังหวัดปัตตานี

2. ประชากรและกลุ่มตัวอย่าง

2.1 ประชากร

การวิจัยครั้งนี้ประชากรที่ศึกษา คือ ประชาชนที่มีอายุตั้งแต่ 18 ปีขึ้นไป ที่อาศัยอยู่ในตำบลบาราโหม อำเภอเมือง จังหวัดปัตตานี ซึ่งมีจำนวน 3 หมู่บ้าน จำนวน 1,372 คน (องค์การบริหารส่วนตำบลบาราโหม. 2551: 11)

2.2 กลุ่มตัวอย่าง

กลุ่มตัวอย่างที่ใช้ในการวิจัยครั้งนี้ คือ ตัวแทนของประชาชนที่มีอายุตั้งแต่ 18 ปีขึ้นไป ที่อาศัยอยู่ในตำบลบาราโหม อำเภอเมือง จังหวัดปัตตานี จำนวน 302 คน ซึ่งใช้หลักการกำหนดขนาดกลุ่มตัวอย่างที่มีความเชื่อมั่น ร้อยละ 95 ของเครจซีและมอร์แกน โดยใช้วิธีการสุ่มอย่างง่าย (Simple Random Sampling) (พิสนุ ฟองศรี. 2549: 109 - 113)

3. ตัวแปรที่ศึกษา

3.1 ตัวแปรอิสระ

การวิจัยครั้งนี้ตัวแปรอิสระที่ใช้ศึกษา คือ คุณลักษณะของประชาชนโดยจำแนกดังนี้

3.1.1 เพศ แบ่งเป็น 2 กลุ่ม คือ

3.1.1.1 เพศชาย

3.1.1.2 เพศหญิง

3.1.2 อายุ (อายุเกิน 6 เดือน ให้นับเป็น 1 ปี) แบ่งเป็น 3 กลุ่ม คือ

3.1.2.1 วัยรุ่น คือ มีอายุตั้งแต่ 18 – 27 ปี

3.1.2.2 วัยกลางคน คือ มีอายุตั้งแต่ 28 – 37 ปี

3.1.2.3 วัยผู้ใหญ่ คือ มีอายุตั้งแต่ 38 ปีขึ้นไป

3.1.3 อาชีพ แบ่งเป็น 3 กลุ่ม คือ

3.1.3.1 อาชีพรับจ้างทั่วไป

3.1.3.2 อาชีพประมง

3.1.3.4 อาชีพค้าขาย

3.2 ตัวแปรตาม

การวิจัยครั้งนี้ตัวแปรตาม คือ ความต้องการของประชาชนเกี่ยวกับการบริการวิชาการแก่ชุมชนของโรงเรียนบ้านปาละ ตำบลบาราโหม อำเภอเมือง จังหวัดปัตตานี ใน 5 ด้าน คือ

3.2.1 ด้านนันทนาการ

3.2.2 ด้านเศรษฐกิจและอาชีพ

3.2.3 ด้านสังคมและศาสนา

3.2.4 ด้านการบริการวัสดุอุปกรณ์และอาคารสถานที่

3.2.5 ด้านความสัมพันธ์ระหว่างโรงเรียนกับชุมชน

นิยามศัพท์เฉพาะ

การวิจัยครั้งนี้ผู้วิจัยได้นิยามศัพท์เฉพาะเพื่อให้เกิดความเข้าใจที่ตรงกันและได้ข้อมูลตรงตามความต้องการ จึงได้นิยามศัพท์เฉพาะที่นำมาใช้ดังนี้

1. ความต้องการของประชาชน หมายถึง ความคาดหวังของประชาชนที่เกี่ยวกับการบริการวิชาการแก่ชุมชนที่จะให้โรงเรียนบ้านปาละ ตำบลบาราโหม อำเภอเมือง จังหวัดปัตตานี บริการทางด้านวิชาการแก่ชุมชนให้เป็นไปตามความคาดหวังนั้น ความต้องการของประชาชนวัดจากแบบสอบถามความต้องการของประชาชนต่อการจัดการศึกษาของโรงเรียนบ้านปาละ ตำบลบาราโหม อำเภอเมือง จังหวัดปัตตานี

2. การบริการทางวิชาการ หมายถึง การดำเนินการใด ๆ ของโรงเรียนเพื่อสามารถบริการและอำนวยความสะดวกให้กับประชาชนในชุมชนในด้านวิชาการ ได้แก่ ด้านนันทนาการ ด้านเศรษฐกิจและอาชีพ ด้านสังคมและศาสนา ด้านการบริการวัสดุอุปกรณ์ ด้านความสัมพันธ์ระหว่างโรงเรียนกับชุมชน

3. ด้านนันทนาการ หมายถึง การจัดการแข่งขันกีฬาพื้นบ้าน การจัดการแข่งขันกีฬาวอลเลย์บอล การจัดการแข่งขันกีฬาตะกร้อ การจัดการแข่งขันกีฬาฟุตบอล การจัดการแข่งขันกีฬาฟุตบอล

4. ด้านเศรษฐกิจและอาชีพ หมายถึง การให้ความรู้เรื่องหลักเศรษฐกิจพอเพียง การให้ความรู้เรื่องการพัฒนาอาชีพประมง การให้ความรู้เรื่องการทำขนมพื้นบ้าน การให้ความรู้เรื่องการทำผ้าบาติก การให้ความรู้เรื่องการเย็บหมวกกะปิเยาะ

5. ด้านสังคมและศาสนา หมายถึง การให้ความรู้เรื่องการปกครองตามระบอบประชาธิปไตยอันมีพระมหากษัตริย์เป็นประมุข การให้ความรู้เรื่องกฎหมายที่จำเป็นสำหรับประชาชน การให้ความรู้เรื่องการอนุรักษ์สิ่งแวดล้อม การให้ความรู้เรื่องคุณธรรมจริยธรรมในการดำรงชีวิต การให้ความรู้เรื่องการปฏิบัติตนตามหลักศาสนาที่ตนนับถือ

6. ด้านการบริการวัสดุอุปกรณ์และอาคารสถานที่ หมายถึง การให้บริการโต๊ะ เก้าอี้ การให้บริการอาคารสถานที่เพื่อกิจกรรมส่วนรวม การให้บริการสนามกีฬา การให้บริการอุปกรณ์กีฬา การให้บริการห้องสมุด

7. ด้านความสัมพันธ์ระหว่างโรงเรียนกับชุมชน หมายถึง การจัดงานวันเมอลิด การจัดงานวันอาชูรอ การจัดงานวันฮารีรายอ การจัดงานวันพ่อ การจัดงานวันแม่

8. ชุมชน หมายถึง ชุมชนตำบลบาราโหม อำเภอเมือง จังหวัดปัตตานี

9. ประชาชน หมายถึง ประชาชนที่มีอายุตั้งแต่ 18 ปีขึ้นไป ที่อาศัยอยู่ในตำบลบาราโหม อำเภอเมือง จังหวัดปัตตานี

10. อายุ หมายถึง อายุตัวของประชาชนแบ่งเป็น 3 กลุ่ม คือ

10.1 วัยรุ่น คือ มีอายุตั้งแต่ 18 – 27 ปี

10.2 วัยกลางคน คือ มีอายุตั้งแต่ 28 – 37 ปี

10.3 วัยผู้ใหญ่ คือ มีอายุตั้งแต่ 38 ปีขึ้นไป

บทที่ 2

เอกสารและงานวิจัยที่เกี่ยวข้อง

การศึกษาความต้องการของประชาชนเกี่ยวกับการบริการวิชาการแก่ชุมชนของโรงเรียนบ้านป่าละ ต่าบลบาราโหม อำเภอเมือง จังหวัดปัตตานี ผู้วิจัยได้นำเสนอเอกสารและงานวิจัยที่เกี่ยวข้องตามลำดับดังนี้ คือ

1. แนวคิดเกี่ยวกับความต้องการ
2. ทฤษฎีที่เกี่ยวข้องกับความต้องการ
3. บทบาทหน้าที่ของผู้บริหารโรงเรียนต่อชุมชน
4. แนวคิดเกี่ยวกับการบริการวิชาการแก่ชุมชน
5. การบริการวิชาการแก่ชุมชน
6. การบริการวิชาการแก่ชุมชนของโรงเรียนบ้านป่าละ
7. สภาพทั่วไปและข้อมูลพื้นฐานของโรงเรียนบ้านป่าละ
8. สภาพทั่วไปและข้อมูลพื้นฐานของตำบลบาราโหม
9. งานวิจัยที่เกี่ยวข้อง

แนวคิดเกี่ยวกับความต้องการ

สมคิด ภัคดี (2537: 7) ได้ให้ความหมายไว้ว่า ความต้องการ คือ การที่จะต้องตอบสนองความรู้สึกที่เกิดจากอิทธิพลครอบงำทางวัฒนธรรม โครงสร้างทางสังคม สภาพเศรษฐกิจ การโฆษณา สภาวะแวดล้อมต่าง ๆ รวมทั้งจิตใจและร่างกายที่สำคัญ คือ ความต้องการที่เกี่ยวข้องกับการดำรงชีวิตขั้นพื้นฐานหรือเป็นปัญหาเรื่องปากท้อง

ตุลา มหาพสุธานนท์ (2547: 241) ได้ให้ความหมายไว้ว่า ความต้องการ (Needs) คือ สภาวะการขาดสมดุลทั้งภายในร่างกายและสิ่งแวดล้อมภายนอกแล้วทำให้เกิดแรงขับ (Drive) ขึ้น และเมื่อในสภาพที่ขาดแคลนมาก ความต้องการนั้นก็จะมีกำลังบังคับสูง ทำให้เกิดสภาวะการตอบสนองขึ้น

สงวน ช้างฉัตร (2541: 128 - 129) กล่าวว่า ความต้องการของมนุษย์โดยทั่วไปแบ่งเป็น 2 ลักษณะ คือ

1. ความต้องการทางร่างกาย (Physical Needs) ซึ่งเป็นสิ่งที่จำเป็นที่จะทำให้มนุษย์ดำรงอยู่ได้และมีมาแต่กำเนิด เช่น อาหาร ที่อยู่อาศัย เครื่องนุ่งห่ม ยารักษาโรค การเคลื่อนไหวของร่างกาย การพักผ่อน และความต้องการทางเพศ

2. ความต้องการทางจิตใจ (Psychological Needs) อาจซ่อนอยู่หรือแสดงออกมาอย่างชัดเจน ส่วนมากเกิดจากการเรียนรู้ ซึ่งความต้องการทางจิตใจที่สำคัญมี 4 ประการ คือ

2.1 ความมั่นคงปลอดภัย (Security) หมายถึง ความมั่นคงปลอดภัยของชีวิตทั้งในปัจจุบันและอนาคต เช่น มีงานมั่นคง มีความก้าวหน้า มีผู้บังคับบัญชาและเพื่อนร่วมงานที่ดี เป็นต้น

2.2 การยกย่องนับถือ (Recognition) ต้องการให้ผู้อื่นเห็นว่าตนเองมีความสำคัญและยกย่องนับถือตนเอง

2.3 การได้รับการยอมรับในสังคมหรือการเข้าพวกเข้าหมู่ (Belonging)

2.4 โอกาสก้าวหน้า (Opportunity)

จากการศึกษาแนวคิดเกี่ยวกับความต้องการที่ได้กล่าวมาข้างต้นจึงสรุปได้ว่า ความต้องการ หมายถึง สภาวะการขาดสมดุลของมนุษย์ทั้งภายในร่างกายและจิตใจตลอดจนสิ่งแวดล้อมภายนอก ทำให้เกิดแรงขับที่จะตอบสนองและสร้างความสมดุลให้เกิดขึ้น

ทฤษฎีที่เกี่ยวข้องกับความต้องการ

1. ทฤษฎีมนุษย์นิยมของมาสโลว์ มาสโลว์ได้แบ่งความต้องการพื้นฐาน (Basic Needs) ออกเป็น 5 ประเภท คือ

1.1 ความต้องการทางสรีระ (Physiological Needs) หมายถึง ความต้องการพื้นฐานของร่างกาย เช่น ความหิว ความกระหาย ความต้องการทางเพศและการพักผ่อน เป็นต้น ความต้องการเหล่านี้เป็นความต้องการที่จำเป็นสำหรับมีชีวิตอยู่มนุษย์ทุกคนมีความต้องการทางสรีระอยู่เสมอมิจะขาดเสียไม่ได้ ถ้าอยู่ในสภาพที่ขาดจะกระตุ้นให้ตนมีกิจกรรมขวนขวายที่จะสนองความต้องการ

1.2 ความต้องการความมั่นคงปลอดภัย (Safety Needs) หมายถึง ความต้องการความมั่นคงปลอดภัยทั้งทางด้านร่างกายและจิตใจ เป็นอิสระจากความกลัว ขู่เข็ญบังคับจากผู้อื่น และสิ่งแวดล้อม เป็นความต้องการที่จะได้รับการปกป้องคุ้มกัน ความต้องการประเภทนี้เริ่มตั้งแต่วัยทารกจนกระทั่งวัยชรา ความต้องการที่จะมีงานทำเป็นหลักแหล่งก็เป็นความต้องการความมั่นคงของผู้ใหญ่อย่างหนึ่ง

1.3 ความต้องการความรักและเป็นส่วนหนึ่งของหมู่ (Love and Belonging Needs) หมายถึง การที่มนุษย์ทุกคนมีความปรารถนาจะให้เป็นที่ยรักของคนอื่น และต้องการมีความสัมพันธ์กับผู้อื่นและเป็นส่วนหนึ่งของหมู่ ทราบว่าทุกคนยอมรับตนเป็นสมาชิก คนที่รู้สึกว่างเปล่าไม่มีเพื่อน มีชีวิตไม่สมบูรณ์ เป็นผู้ที่ต้องซ่อมความต้องการประเภทนี้ คนที่รู้สึกว่างเปล่าเป็นที่ยรักและยอมรับของหมู่จะเป็นผู้ที่สมปรารถนาในความต้องการความรักและเป็นส่วนหนึ่งของหมู่

1.4 ความต้องการที่จะรู้สึกว่าคุณค่า (Esteem Needs) หมายถึง ความต้องการที่ประกอบด้วยความต้องการที่จะประสบความสำเร็จ มีความสามารถ ต้องการที่จะให้คนอื่นเห็นว่าตนมีความสามารถ มีคุณค่าและมีเกียรติ ต้องการได้รับความยกย่องนับถือจากผู้อื่น ผู้ที่มีความปรารถนาในความต้องการนี้จะเป็นผู้ที่มีความมั่นใจในตนเอง เป็นคนมีประโยชน์และมีค่าตรงข้ามกับผู้ที่ขาดความต้องการประเภทนี้ จะรู้สึกว่าคุณค่าไม่มีความสามารถและมีปมด้อยมองโลกในแง่ร้าย

1.5 ความต้องการที่จะรู้จักตนเอง ตามสภาพที่แท้จริงและพัฒนาตามศักยภาพของตน (Needs for Self Actualization) หมายถึง ความต้องการที่จะรู้จักตนเองตามสภาพที่แท้จริงของตน จะกล้าที่จะตัดสินใจเลือกทางเดินของชีวิต รู้จักค่านิยมของตนเอง มีความจริงใจต่อตนเอง ปรารถนาที่จะเป็นคนดีที่สุดในด้านความสามารถทำได้ทั้งทางด้านสติปัญญา ทักษะ และอารมณ์ความรู้สึกยอมรับตนเองทั้งส่วนดีส่วนเสียของตนที่สำคัญที่สุดก็คือ การมีสติที่จะยอมรับว่าตนใช้กลไกในการป้องกันตนในการปรับตัวและพยายามที่จะเลิกใช้ เปิดโอกาสให้ตนเองเผชิญกับความจริงของชีวิตเผชิญกับสิ่งแวดล้อมใหม่ๆ โดยคิดว่าเป็นสิ่งที่ท้าทาย น่าตื่นเต้น และมีความหมาย กระบวนการที่จะพัฒนาตนเองเต็มที่ตามศักยภาพของตนเป็นกระบวนการที่ไม่มีจุดจบ ตลอดเวลาที่มีชีวิตอยู่มนุษย์ทุกคนมีความต้องการที่จะพัฒนาตนเองเต็มที่ตามศักยภาพของตนเพราะมีน้อยคนที่จะได้ถึงขั้น "Self Actualization" อย่างสมบูรณ์ (สุงรังค์ โค้วตระกูล. 2550: 158 - 162)

จากการศึกษาทฤษฎีมนุษยนิยมของมาสโลว์ จึงสรุปได้ว่า มนุษย์มีความต้องการเป็นลำดับขั้น เป็นขั้นต้อน จะมีความต้องการจากลำดับขั้นต่ำสุดไปสู่ลำดับขั้นสูงสุด และเป็นความต้องการที่ไม่มีที่สิ้นสุด เมื่อความต้องการได้รับการตอบสนองก็จะพึงพอใจ

2. ทฤษฎีความต้องการของเมอร์เรย์

เมอร์เรย์ ได้สร้างทฤษฎีความต้องการ โดยถือว่า ความต้องการเป็นพื้นฐานที่จะทำให้เกิดแรงขับหรือแรงจูงใจ ซึ่งเป็นผลให้มนุษย์เราแสดงพฤติกรรมไปในทิศทางที่จะนำไปสู่เป้าหมาย (Goal) เมอร์เรย์ได้ทำการศึกษาความต้องการทางจิตวิทยาของบุคคลปกติกลุ่มหนึ่ง และได้แบ่งความต้องการทางจิตวิทยาออกเป็น 20 ชนิด ความต้องการของเมอร์เรย์ที่ยังคงใช้อยู่ในปัจจุบันมี 7 ชนิด คือ

- 2.1 ความต้องการใฝ่สัมฤทธิ์ (Achievement)
- 2.2 ความต้องการที่จะมีความสัมพันธ์กับคนอื่น (Affiliation)
- 2.3 ความต้องการความก้าวร้าว (Aggression)
- 2.4 ความต้องการที่จะเป็นตนของตนเอง (Autonomy)
- 2.5 ความต้องการที่จะมีอิทธิพลหรือบังคับผู้อื่น (Dominance)
- 2.6 ความต้องการที่จะแสดงออกเป็นเป้าแห่งสายตาคน (Exhibition)
- 2.7 ความต้องการที่จะปกป้องคุ้มครองรักษาผู้อื่น (Nurturance)

นอกจากศึกษาเกี่ยวกับประเภทความต้องการของมนุษย์แล้ว เมอร์เรย์ ได้คิดค้นหาวิธีที่จะวัดความต้องการประเภทต่าง ๆ โดยใช้แบบทดสอบที่ เรียกว่า ทEMA (Thematic Apperception Test) หรือที่เรียกย่อ ๆ ว่า TAT (สุรางค์ โคว์ตระกูล. 2550: 156 - 157)

จากการศึกษาทฤษฎีความต้องการของเมอร์เรย์ จึงสรุปได้ว่า ความต้องการเป็นปัจจัยพื้นฐานของมนุษย์ ที่มีอิทธิพลทำให้มนุษย์แสดงออกซึ่งพฤติกรรมไปในทิศทางใด ๆ เพื่อบรรลุเป้าหมายและวัตถุประสงค์

3. ทฤษฎีพฤติกรรมนิยมของดอลลาร์ด มิลเลอร์ และฮัล

นักจิตวิทยาพฤติกรรมนิยม ดอลลาร์ด, มิลเลอร์ และฮัล (สุรางค์ โคว์ตระกูล. 2550: 162 – 169; อ้างอิงจาก Dollard, Miler. 1950: 199-205; Hull. 1952: 59-94) ได้สร้างทฤษฎีแรงขับ (Drives) โดยถือหลักของความสมดุล (Homeostasis) ที่กล่าวว่าโดยธรรมชาติแล้วมนุษย์เราแสวงหาสถานภาพสมดุลอยู่เสมอ หรือมีความโน้มเอียงที่จะรักษาความคงตัวภายในเป็นต้นว่า เวลาหิวน้ำตาลในเลือดจะลดลงทำให้มนุษย์เราแสวงหาอาหารรับประทานความหิวเป็นแรงขับให้เกิดพฤติกรรมทฤษฎีนี้ฮัล (Hull) ให้ชื่อว่า “ทฤษฎีแรงขับ” (Drive Reduction Theory) และมีคำอธิบายดังนี้

สิ่งเร้าก่อนเกิดพฤติกรรม คือ สภาวะที่เกิดการขาดทำให้เกิดความต้องการและเป็นแรงขับกระตุ้นให้เกิดพฤติกรรมสนองตอบ และทำให้มีการลดความต้องการ

ดอลลาร์ด, มิลเลอร์ และฮัล ได้แบ่งแรงขับหรือแรงจูงใจออกเป็น 2 ประเภท คือ

3.1 แรงจูงใจทางสรีระ (Physiological Motives) แรงจูงใจประเภทนี้ประกอบด้วย ความหิว ความกระหาย และความต้องการทางเพศ

3.2 แรงจูงใจทางจิตวิทยา (Psychological Motives) แรงจูงใจประเภทนี้เป็นแรงจูงใจที่เกิดจากการเรียนรู้ เช่น แรงจูงใจ ใฝ่สัมฤทธิ์ แรงจูงใจที่อยากเป็นส่วนหนึ่งของหมู่ (สุรางค์ โคว์ตระกูล. 2550: 154 - 155)

จากการศึกษาทฤษฎีพฤติกรรมนิยมของดอลลาร์ด มิลเลอร์ และฮัล จึงสรุปได้ว่า มนุษย์มีการแสวงหาสถานภาพที่สมดุลอยู่เสมอ และเมื่อมีแรงจูงใจให้เกิดพฤติกรรมตอบสนอง ทำให้ลดความต้องการ

4. ทฤษฎีการอ้างสาเหตุของวายเนอร์

ทฤษฎีการอ้างสาเหตุ (Attribution Theory) ของวายเนอร์ (Weiner) มีพื้นฐานความคิดว่า มนุษย์เรามักจะมีความอยากรู้และเข้าใจ ซึ่งเป็นต้นเหตุให้เกิดพฤติกรรม

หลักการพื้นฐาน 3 ประการของทฤษฎีการอ้างสาเหตุ

คนทุกคนต้องการทราบสาเหตุพฤติกรรมของผู้อื่น โดยเฉพาะในกรณีที่เกิดพฤติกรรมนั้นสำคัญต่อตน

การอ้างสาเหตุไม่ได้เป็นการลุ่มแต่มีเหตุผล
 สาเหตุที่แต่ละคนอ้างมีผลต่อพฤติกรรมของแต่ละคน
 ความสำคัญของการอ้างสาเหตุของความสำเร็จหรือไม่สำเร็จของงาน
 คุณสมบัติของสาเหตุที่ผู้กระทำอ้างมีอิทธิพลต่อการตั้งความคาดหวังในความ-
 สมฤทธิ์ผลของงานในอนาคต และอัตมโนทัศน์ของผู้กระทำ รวมทั้งความรู้สึกอารมณ์ด้วย ใน
 กรณีที่ผู้กระทำประสบความสำเร็จ การอ้างสาเหตุก็มีตำแหน่งภายใน มีความคงตัวและ
 ควบคุมไม่ได้ เช่น ความสามารถมักจะเป็นองค์ประกอบที่จะทำให้ผู้กระทำมีอัตมโนทัศน์ในทางลบ
 และสิ้นหวังหมดความพยายาม เพราะคิดว่าทำอย่างไรก็ไม่ประสบผลสำเร็จ ซึ่งมีผลในการตั้ง
 ความคาดหวังในความสำเร็จของงานในอนาคต และแรงจูงใจใฝ่สัมฤทธิ์ นักจิตวิทยา พบว่า
 การอ้างสาเหตุของความสำเร็จหรือไม่สำเร็จ อาจผิดเพราะอคติของผู้กระทำและผู้สังเกต (สุรงค์
 โคว์ตระกูล. 2550: 162 – 169)

จากการศึกษาทฤษฎีการอ้างสาเหตุของวายเนอร์ จึงสรุปได้ว่ามนุษย์มีความอยากรู้
 และเข้าใจ ซึ่งเป็นต้นเหตุให้เกิดพฤติกรรม คนทุกคนต้องการทราบสาเหตุพฤติกรรมของผู้อื่น
 การอ้างสาเหตุมีเหตุผล สาเหตุที่ทุกคนอ้างมีผลต่อพฤติกรรมของแต่ละคน

บทบาทหน้าที่ของผู้บริหารโรงเรียนต่อชุมชน

สำนักงานคณะกรรมการการประถมศึกษาแห่งชาติ (2543: 27) ได้กำหนดบทบาท
 หน้าที่ของผู้บริหารโรงเรียนเกี่ยวกับชุมชนไว้ดังนี้

1. ศึกษาชุมชนที่โรงเรียนตั้งอยู่โดยละเอียด ในด้านโครงสร้างทางวัฒนธรรม ประเพณี
 อาชีพ สภาพเศรษฐกิจ ทรัพยากร สภาพปัญหา ความเชื่อถือต่างๆ เพื่อเป็นข้อมูลในการวางแผน
 ปฏิบัติงานอย่างมีประสิทธิภาพ
2. รับผิดชอบในการวางแผนดำเนินงานความสัมพันธ์ระหว่างโรงเรียนกับชุมชน
3. กระตุ้นและส่งเสริมให้บุคลากรสร้างความสัมพันธ์อันดีกับชุมชนและให้บุคลากร
 ในโรงเรียนมีส่วนร่วมในการวางแผนและดำเนินงานตามแผน
4. จัดให้มีการประชาสัมพันธ์โรงเรียนอย่างต่อเนื่องทั่วถึงโดยใช้เทคนิควิธีต่าง ๆ
5. จัดให้มีการเยี่ยมเยียนชุมชนเพื่อรับทราบความคิดเห็นและข้อเสนอแนะ
 เพื่อการดำเนินงาน
6. รับผิดชอบในการจัดกิจกรรมต่าง ๆ ตลอดจนการเข้าร่วมกิจกรรมของชุมชน
7. จัดให้มีการบริการแก่ชุมชนในด้านต่าง ๆ ที่โรงเรียนสามารถทำได้
8. เลือกบุคคลในชุมชนและแต่งตั้งเป็นคณะกรรมการศึกษาของโรงเรียนและ
 ส่งเสริมสนับสนุนให้คณะกรรมการศึกษาได้แสดงบทบาทอันก่อให้เกิดประโยชน์แก่โรงเรียน
 ภายใต้กฎระเบียบที่เกี่ยวข้อง

9. ดำเนินการให้โรงเรียนสามารถใช้ประโยชน์จากทรัพยากรท้องถิ่น คือ บุคคล วัสดุอุปกรณ์ สถานที่ และสิ่งแวดล้อมในชุมชนให้มากที่สุด

จากการศึกษาบทบาทหน้าที่ของผู้บริหารโรงเรียน จึงสรุปได้ว่า ผู้บริหารโรงเรียน จะต้องดำเนินงาน ตามบทบาทหน้าที่ของตนเองให้ชัดเจน ครอบคลุมต่อเนื่องในทุกขั้นตอนของ กระบวนการบริหารงานด้านความสัมพันธ์ระหว่างโรงเรียนกับชุมชน กล่าวคือ เริ่มจากการศึกษา ชุมชนที่โรงเรียนตั้งอยู่อย่างละเอียด ตลอดไปจนถึงดำเนินการทุกอย่างให้โรงเรียนและชุมชนมีความเข้าใจกัน มีความเป็นอันหนึ่งอันเดียวกัน โรงเรียนสามารถอำนวยความสะดวกให้กับชุมชน และชุมชนมีความศรัทธาเข้ามามีส่วนร่วมในการจัดการศึกษาของโรงเรียน

แนวคิดเกี่ยวกับการบริการวิชาการแก่ชุมชน

สายหยุด จำปาทอง (2529:7) ได้กล่าวไว้ว่า การให้บริการทางวิชาการควรจะเน้น บริการที่ส่งเสริมและพัฒนาความรู้ บุคลิกภาพ และประสิทธิภาพ หรือคุณภาพชีวิตของประชาชน ในชุมชนให้เป็นการจัดเพื่อสวัสดิการสังคม (Social Welfare) อย่างแท้จริง โดยมุ่งหวังให้เกิด การพัฒนาตนเอง (Self Development) เป็นเบื้องต้น จากนั้นก็พัฒนาไปสู่ขั้นที่ให้เกิดสัจจการแห่งตน (Self Realization) คือ การรู้จักจริง รู้ปัญหาของตนเองและนำไปสู่จุดหมายปลายทาง คือ การพึ่งตนเองได้ (Self Reliance) โดยไม่ต้องคอยรับความช่วยเหลือจากผู้อื่นตลอดเวลา

ศิริชัย อิศระโชติ (2526: 26) ได้กล่าวถึงรูปแบบขององค์กรในการให้บริการวิชาการแก่ ชุมชน ดังนี้

1. องค์กรการปฏิบัติการ เป็นองค์กรที่ตั้งขึ้นเพื่อทำหน้าที่ให้บริการวิชาการชุมชน โดยใช้บุคลากรของหน่วยงานเป็นหลัก องค์กรลักษณะนี้จะมีบุคลากรเป็นจำนวนมากและเป็น ผู้เชี่ยวชาญ หรือเป็นผู้ทรงคุณวุฒิในสาขาต่าง ๆ นอกจากนี้ยังมีวัสดุอุปกรณ์ต่าง ๆ อย่างครบถ้วน ทำให้องค์กรสามารถให้บริการได้คล่องตัวและมีประสิทธิภาพ

2. องค์กรแบบประสานงาน เป็นองค์กรที่จัดตั้งเพื่อทำหน้าที่ประสานงานในการบริการ วิชาการแก่ชุมชน

จากการศึกษาแนวคิดเกี่ยวกับการบริการวิชาการแก่ชุมชน จึงสรุปได้ว่าสถานศึกษา ต้องให้บริการทางวิชาการแก่ชุมชนในทุกด้านตามความสามารถและศักยภาพของแต่ละสถานศึกษา ทั้งนี้เพื่อชุมชนมีการพัฒนาอย่างยั่งยืนและถาวรเป็นชุมชนที่เข้มแข็งสามารถพึ่งตนเองได้

การบริการวิชาการแก่ชุมชน

ศูนย์อำนวยการบริหารจังหวัดชายแดนภาคใต้ (2534: 11) ในการบริการแก่ชุมชน ในกิจกรรมดำเนินการให้อยู่ในกรอบงานดังนี้

1. การเริ่มสร้างด้านวิชาชีพแก่ประชาชน เยาวชน ที่อยู่นอกระบบโรงเรียนและนักเรียนในโรงเรียน
 2. การบริการชุมชนให้โรงเรียนเป็นศูนย์บริการทางวิชาการ เช่น การเกษตร หรืออื่น ๆ ตามสภาพของท้องถิ่น การจัดห้องสมุดสำหรับเป็นแหล่งบริการทางวิชาการค้นคว้าหาความรู้ของประชาชน
 3. การส่งเสริมด้านกีฬา ส่งเสริมให้เด็ก เยาวชน ประชาชนรู้จักเล่นกีฬาตามความเหมาะสม
 4. การบริการด้านอื่น ๆ มุ่งเน้นให้ประชาชนได้ใช้โรงเรียนและทรัพยากรที่มีอยู่อย่างเต็มที่โดยให้เป็นศูนย์บริการชุมชนอย่างแท้จริง
- จากการศึกษาการบริการแก่ชุมชนของศูนย์อำนวยการบริหารจังหวัดชายแดนภาคใต้ จึงสรุปได้ว่า การบริการวิชาการแก่ชุมชนโดยทั่วไป มี 4 ด้าน คือ
1. ด้านวิชาชีพ
 2. ด้านศูนย์กลางวิชาการ
 3. ด้านกีฬา
 4. ด้านอื่น ๆ เช่น วัสดุอุปกรณ์ อาคารสถานที่

การบริการวิชาการแก่ชุมชนของโรงเรียนบ้านปาละ

แผนปฏิบัติการราชการประจำปี 2551 ของโรงเรียนบ้านปาละ ได้กำหนดการให้บริการด้านวิชาการแก่ชุมชนของโรงเรียนบ้านปาละ ที่มีความเหมาะสมกับท้องถิ่น (โรงเรียนบ้านปาละ. 2551: 32) ดังนี้

1. จัดอบรมความรู้ด้านต่าง ๆ แก่ผู้สนใจที่อยู่ในชุมชน เช่น ด้านการปกครองในระบอบประชาธิปไตยอันมีพระมหากษัตริย์เป็นประมุข ด้านการดำรงชีพตามหลักเศรษฐกิจพอเพียง แนวพระราชดำรัสพระบาทสมเด็จพระเจ้าอยู่หัว เป็นต้น
2. จัดอบรมเยาวชนในชุมชนในเรื่องกีฬาประเภทต่าง ๆ เช่น ตะกร้อ ฟุตบอล วอลเลย์บอล เป็นต้น
3. จัดอบรมวิชาชีพพระยาศน์แก่ผู้สนใจที่อยู่ในชุมชน เช่น การอบรมวิชาชีพพระยาศน์ การทำผ้าบาติก การทำขนมพื้นบ้านให้ถูกหลักอนามัย เป็นต้น

จากการศึกษาแผนปฏิบัติการประจำปี 2551 ของโรงเรียนบ้านปาละ จึงสามารถจำแนกงานบริการวิชาการแก่ชุมชนของโรงเรียนบ้านปาละ ออกเป็น 5 ด้าน คือ

1. ด้านนันทนาการ
2. ด้านเศรษฐกิจและอาชีพ
3. ด้านสังคมและศาสนา

4. ด้านการบริการวัสดุอุปกรณ์และอาคารสถานที่
5. ด้านความสัมพันธ์ระหว่างโรงเรียนกับชุมชน

สภาพทั่วไปและข้อมูลพื้นฐานของโรงเรียนบ้านป่าละ

แผนปฏิบัติการราชการประจำปี 2551 ของโรงเรียนบ้านป่าละ (โรงเรียนบ้านป่าละ. 2551: ไม่ปรากฏเลขหน้า) ได้กล่าวถึงสภาพทั่วไปและข้อมูลพื้นฐานของโรงเรียนบ้านป่าละพอเป็นสังเขปตามลำดับต่อไปนี้

1. สภาพทั่วไป

1.1 ประวัติโดยย่อ

โรงเรียนบ้านป่าละ เป็นโรงเรียนประถมศึกษา ทำการเปิดสอนตั้งแต่ปี พ.ศ. 2482 เป็นต้นมา เปิดสอนเพียงระดับชั้นประถมศึกษาปีที่ 1 โดยมีผู้บริหารโรงเรียนคนแรกคือ นายเจตติอร่าฮิม เจตติอร่าฮิม ต่อมาการจัดการศึกษาของโรงเรียนได้ขยายขึ้นมา ตามลำดับดังนี้

1.1.1 ปีการศึกษา 2483 เปิดสอนถึงระดับชั้นประถมศึกษาปีที่ 2

1.1.2 ปีการศึกษา 2485 เปิดสอนถึงระดับชั้นประถมศึกษาปีที่ 4

1.1.3 ปีการศึกษา 2538 เปิดสอนชั้นอนุบาล ถึง ประถมศึกษาปีที่ 6

1.1.4 ปีการศึกษา 2546 เข้าโครงการถ่ายโอนภารกิจด้านการศึกษาให้ องค์การบริหารส่วนตำบลบาราโหม ในระดับชั้นอนุบาล 1 - 3

1.2 ที่ตั้ง

โรงเรียนบ้านป่าละตั้งอยู่หมู่ที่ 2 ตำบลบาราโหม อำเภอเมือง จังหวัดปัตตานี รหัสไปรษณีย์ 94000 โทรศัพท์ 0 - 7341 - 3172 สังกัดสำนักงานเขตพื้นที่การศึกษาปัตตานี เขต 1 อยู่ห่างจากที่ว่าการอำเภอเมือง ประมาณ 8 กิโลเมตรและอยู่ห่างจากสำนักงานเขตพื้นที่การศึกษาปัตตานีเขต 1 ประมาณ 10 กิโลเมตร ตั้งอยู่ริมถนน บริเวณที่ลุ่ม ทำให้น้ำขังในฤดูฝน

1.3 เนื้อที่

โรงเรียนบ้านป่าละ มีเนื้อที่ทั้งสิ้น 3 ไร่ 2 งาน 53 ตารางวา

1.4 การจัดการศึกษา

โรงเรียนบ้านป่าละ เปิดสอนระดับชั้นประถมศึกษาปีที่ 1 – 6 โดยแบ่งเป็น 2 ช่วงชั้น คือ ช่วงชั้นที่ 1 (ป.1-ป.3) และช่วงชั้นที่ 2 (ป.4-ป.6)

1.5 เขตบริการ

โรงเรียนบ้านป่าละ มีเขตพื้นที่บริการ 3 หมู่บ้าน คือ หมู่ที่ 1, 2 และ 3 ตำบลบาราโหม อำเภอเมือง จังหวัดปัตตานี มีจำนวนครัวเรือนทั้งหมด 403 ครัวเรือน ประชากร 2,796 คน นับถือศาสนาอิสลาม ร้อยละ 92.20 และนับถือศาสนาพุทธ ร้อยละ 7.80

1.6 วิสัยทัศน์

โรงเรียนบ้านปาละ จัดการศึกษาโดยประสานความร่วมมือกับชุมชนและองค์กรทุกภาคส่วน เพื่อพัฒนาผู้เรียนให้มีความรู้ ความสามารถตามศักยภาพ บุคลากรมีคุณภาพ ตามมาตรฐานตำแหน่งและวิทยฐานะ

1.7 พันธกิจ

- 1.7.1 พัฒนาการบริหารจัดการภายในแบบมีส่วนร่วมโดยใช้โรงเรียนเป็นฐาน
- 1.7.2 พัฒนาระบบข้อมูลสารสนเทศให้ทันสมัยเพื่อสนับสนุนการบริหารจัดการอย่างมีประสิทธิภาพ
- 1.7.3 ส่งเสริมผู้เรียนและบุคลากร ให้มีคุณธรรม จริยธรรม และค่านิยมที่พึงประสงค์
- 1.7.4 พัฒนาบุคลากร ให้มีคุณภาพตามมาตรฐานตำแหน่งและวิทยฐานะ
- 1.7.5 สนับสนุนส่งเสริมการสร้างสรรค์สังคมสันติสุข โดยการสืบสานวัฒนธรรม และภูมิปัญญาท้องถิ่น
- 1.7.6 พัฒนาเทคโนโลยีสารสนเทศเพื่อส่งเสริมการจัดการเรียนรู้ให้มีประสิทธิภาพ

1.8 เป้าหมายการพัฒนา/มาตรฐานระดับสถานศึกษา

- 1.8.1 โรงเรียนมีการบริหารจัดการภายในแบบมีส่วนร่วม โดยใช้โรงเรียนเป็นฐาน
- 1.8.2 โรงเรียนมีการพัฒนาระบบสารสนเทศเพื่อสนับสนุนการบริหารจัดการให้มีประสิทธิภาพ
- 1.8.3 ผู้เรียนและบุคลากร มีคุณธรรม จริยธรรม และค่านิยมที่พึงประสงค์
- 1.8.4 บุคลากร มีคุณภาพตามมาตรฐานตำแหน่งและวิทยฐานะ
- 1.8.5 ผู้เรียนมีการสืบสานวัฒนธรรมและภูมิปัญญาท้องถิ่น
- 1.8.6 โรงเรียนมีการพัฒนาเทคโนโลยีสารสนเทศ เพื่อส่งเสริมการจัดการเรียนรู้ให้มีประสิทธิภาพ

1.9 ยุทธศาสตร์การพัฒนา

โรงเรียนบ้านปาละได้กำหนดยุทธศาสตร์ในการดำเนินการพัฒนา 4 ประการ คือ

- 1.9.1 ยุทธศาสตร์ด้านปฏิรูปการเรียนรู้
- 1.9.2 ยุทธศาสตร์ด้านการประกันคุณภาพการศึกษา
- 1.9.3 ยุทธศาสตร์ด้านการปฏิรูปครูและบุคลากร
- 1.9.4 ยุทธศาสตร์ด้านการบริหารจัดการ

1.10 นโยบาย

โรงเรียนบ้านปาละ ได้กำหนดนโยบายในการดำเนินงาน ดังนี้ คือ

1.10.1 สร้างสรรค์งาน

1.10.2 นำการพัฒนา

1.10.3 จัดการศึกษาให้สัมฤทธิ์ผล

1.10.4 อำนวยประโยชน์แก่ชุมชน

1.11 ปรัชญา

โรงเรียนบ้านปาละ ได้ยึดหลักปรัชญาดังนี้ “การศึกษา คือ ชีวิต”

1.12 คำขวัญ

โรงเรียนบ้านปาละ ได้กำหนดคำขวัญประจำโรงเรียนไว้ดังนี้ คือ สุขภาพดี

มีคุณธรรม นำความรู้ สู่มาตรฐาน

2. ข้อมูลพื้นฐาน

2.1 ข้อมูลบุคลากร

2.1.1 ผู้บริหาร 1 คน

2.1.2 ครู 15 คน

2.1.3 พนักงานราชการ 4 คน

2.1.4 นักเรียน 272 คน

2.2 ข้อมูลทรัพยากรที่จำเป็น

2.2.1 คอมพิวเตอร์ มีทั้งหมด 3 เครื่อง

2.2.1.1 ใช้เพื่อการเรียนการสอน - เครื่อง

2.2.1.2 ใช้สืบค้นข้อมูลทางอินเทอร์เน็ต 1 เครื่อง

2.2.1.3 ใช้ในการบริหาร 2 เครื่อง

2.2.2 ปริมาณสื่อ มีทั้งหมด 200 ชิ้น

2.3 ข้อมูลแหล่งเรียนรู้

2.3.1 แหล่งเรียนรู้ในโรงเรียน

2.3.1.1 ห้องปฏิบัติการทางภาษา

2.3.1.2 ห้องปฏิบัติการวิทยาศาสตร์

2.3.1.3 สวนป่า

2.3.1.4 สวนหย่อม

2.3.1.5 เรือนเพาะชำ

2.3.1.6 ห้องจริยธรรม

2.3.1.7 ห้องพยาบาล

2.3.2 แหล่งเรียนรู้ในชุมชน

- 2.3.2.1 สุสานพญาอินทรีรา
- 2.3.2.2 สุสานรายาฮีเยา
- 2.3.2.3 สุสานรายาปี่รุ
- 2.3.2.4 สุสานรายาอุหุงน
- 2.3.2.5 สุสานเจ้าแม่ลิ้มกอเหนี่ยว
- 2.3.2.6 ป่อน้ำเซคดาวูด
- 2.3.2.7 ป่าชายเลนยะหริ่ง

2.4 ข้อมูลด้านอาคารสถานที่ อาคารเรียนและอาคารประกอบ จำนวน 7 หลัง

ได้แก่

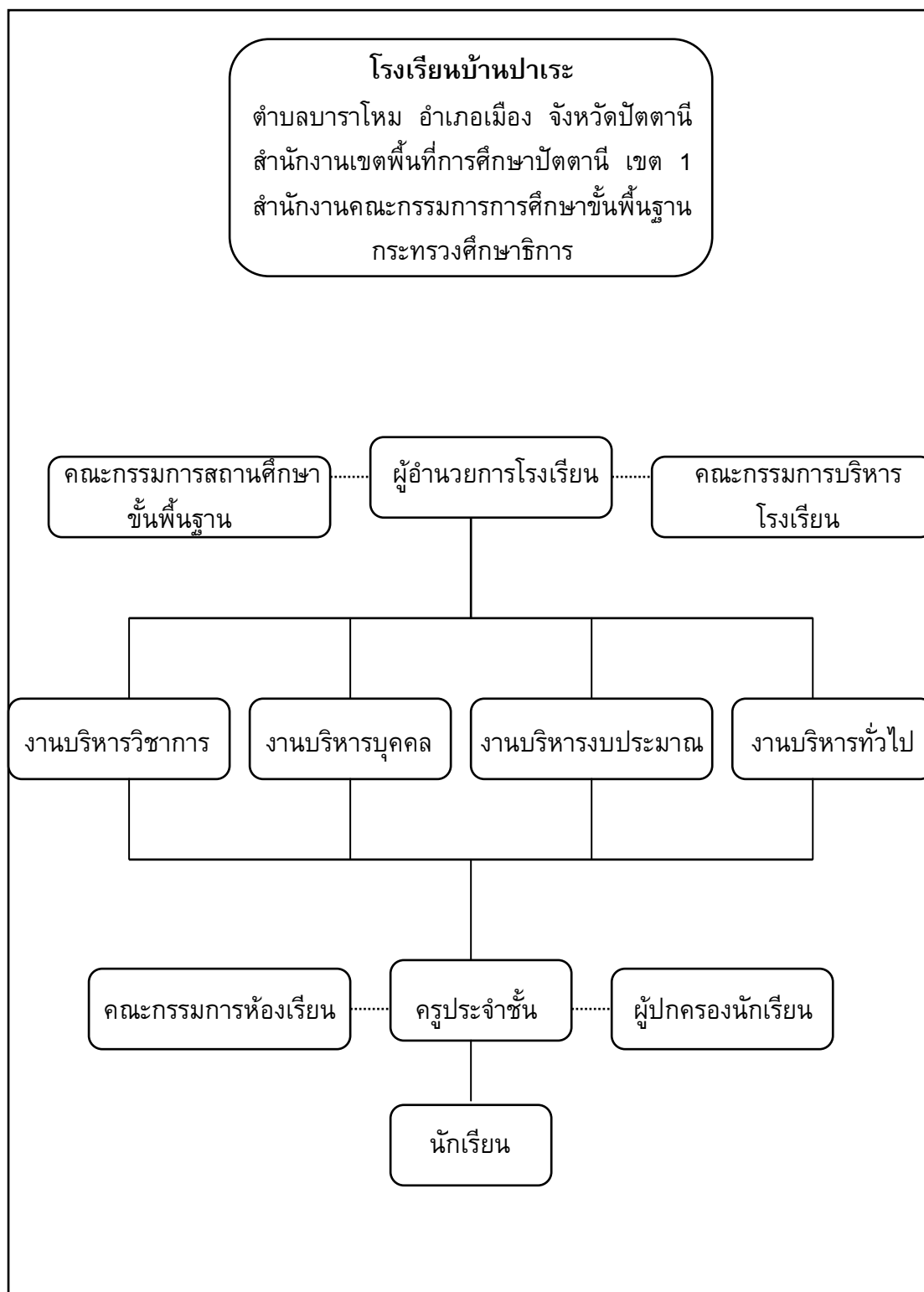
- 2.4.1 อาคาร แบบ ป.1 ก จำนวน 2 หลัง 4 ห้องเรียน
- 2.4.2 อาคาร แบบ 017 จำนวน 1 หลัง 8 ห้องเรียน
- 2.4.3 อาคาร แบบ สปช.105/26 จำนวน 1 หลัง 8 ห้องเรียน
- 2.4.4 อาคารอเนกประสงค์ แบบ 321 จำนวน 1 หลัง
- 2.4.5 ส้วม จำนวน 2 หลัง 8 ที่นั่ง

2.5 ข้อมูลด้านการบริหาร

ผู้บริหารสถานศึกษา นายสุตินทร์ ปี่แนบวโจ ตำแหน่งผู้อำนวยการโรงเรียน
 อันดับ ค.ศ. 3 วิชยฐานะชำนาญการพิเศษ ตำแหน่งเลขที่ 120 วุฒิสามัธยมศึกษาปีที่ 3
 วุฒิการศึกษาสูงสุด ศึกษาศาสตรมหาบัณฑิต สาขาศึกษาศาสตร์เพื่อพัฒนาชุมชน และประกาศ-
 นียบัตรบัณฑิตการบริหารการศึกษา ดำรงตำแหน่งที่โรงเรียนนี้ตั้งแต่ วันที่ 26 ธันวาคม 2548
 จนถึงปัจจุบัน

2.6 ระบบโครงสร้างการบริหารโรงเรียนบ้านปาละ

ภาพประกอบ 1 ระบบโครงสร้างการบริหารโรงเรียนบ้านปาละ



ที่มา : โรงเรียนบ้านปาละ. 2551: 6

สภาพทั่วไปและข้อมูลพื้นฐานของตำบลบาราโหม

แผนพัฒนาสามปี (พ.ศ. 2551 - 2553) ขององค์การบริหารส่วนตำบลบาราโหม ได้กล่าวถึงสภาพทั่วไปและข้อมูลพื้นฐานของตำบลบาราโหมพอเป็นสังเขปดังนี้ (องค์การบริหารส่วนตำบลบาราโหม. 2551: 10)

1. สภาพทั่วไป

1.1 ที่ตั้ง

ตำบลบาราโหม ตั้งอยู่ในเขตอำเภอเมือง จังหวัดปัตตานี ห่างจากตัวอำเภอเมือง จังหวัดปัตตานีไปทางทิศตะวันออกเฉียงเหนือ ประมาณ 8 กิโลเมตร

1.2 เนื้อที่

ตำบลบาราโหม มีเนื้อที่ทั้งหมด 5 ตารางกิโลเมตร

1.3 อาณาเขตติดต่อ

ทิศเหนือ ติดตำบลตันหยงลุโละ อำเภอเมือง จังหวัดปัตตานี

ทิศใต้ ติดตำบลบางปู อำเภอยะหริ่ง จังหวัดปัตตานี

ทิศตะวันออก ติดชายฝั่งทะเลอ่าวไทย

ทิศตะวันตก ติดตำบลกะมิยอ อำเภอเมือง จังหวัดปัตตานี

1.4 ลักษณะภูมิอากาศ

ตำบลบาราโหม มีลักษณะภูมิอากาศแบบร้อนชื้น แบ่งเป็น 2 ฤดู คือ

1.4.1 ฤดูร้อน เริ่มตั้งแต่กลางเดือนกุมภาพันธ์ถึงเดือนเมษายน อากาศจะร้อนที่สุดในเดือนเมษายน

1.4.2 ฤดูฝน เริ่มตั้งแต่เดือนพฤษภาคมถึงเดือนมกราคม ได้รับอิทธิพลจากลมมรสุมตะวันตกเฉียงใต้ และลมมรสุมตะวันออกเฉียงเหนือทำให้มีฝนตกชุกอย่างต่อเนื่อง โดยทั่วไปจะมีฝนตกหนักถึงหนักมากมีปริมาณฝนเฉลี่ยตลอดปี ประมาณ 2,083 มิลลิเมตร และมีฝนตกประมาณปีละ 156 วัน โดยเฉพาะในเดือนพฤศจิกายนจะมีฝนตกมากที่สุด อุณหภูมิเฉลี่ยตลอดปี ประมาณ 27.27 องศาเซลเซียส

1.5 จำนวนหมู่บ้าน

ตำบลบาราโหม มีจำนวนหมู่บ้านทั้งสิ้น 3 หมู่บ้าน คือ

1.5.1 หมู่ที่ 1 บ้านปาเราะ

1.5.2 หมู่ที่ 2 บ้านปาเราะ

1.5.3 หมู่ที่ 3 บ้านดี

1.6 ประชากร

ตำบลบาราโหม มีจำนวนประชากรทั้งสิ้น จำนวน 2,796 คน เป็นชาย จำนวน 1,409 คน เป็นหญิง จำนวน 1,387 คน มีความหนาแน่นเฉลี่ย 559.20 คนต่อตารางกิโลเมตร

2. ลักษณะทางเศรษฐกิจ

2.1 อาชีพหลัก

ตำบลบาราโหม เป็นตำบลที่มีสภาพพื้นที่เป็นที่ราบลุ่มติดชายฝั่งทะเล ด้านอ่าวไทยเหมาะสำหรับการประกอบอาชีพประมงชายฝั่ง และมีอาชีพรองลงมาตามลำดับ คือ รับจ้างทั่วไป และค้าขาย

2.2 อาชีพเสริม

นอกจากอาชีพหลักดังกล่าวแล้วกลุ่มแม่บ้านในตำบลบาราโหม ยังประกอบอาชีพเสริมต่าง ๆ เช่น ทำขนมพื้นบ้าน การทำผ้าบาติก เป็นต้น

3. สภาพทางสังคม

ตำบลบาราโหมมีสภาพทางสังคมดังต่อไปนี้ คือ

3.1 สถาบันการศึกษา

- 3.1.1 ศูนย์พัฒนาเด็กเล็ก 1 แห่ง
- 3.1.2 ศูนย์พัฒนาเด็กปฐมวัย 1 แห่ง
- 3.1.3 โรงเรียนประถมศึกษา 1 แห่ง
- 3.1.4 ที่อ่านหนังสือพิมพ์ประจำหมู่บ้าน 4 แห่ง

3.2 สถาบันทางศาสนา

- 3.2.1 มัสยิด 2 แห่ง
- 3.2.2 สุเหร่า 2 แห่ง
- 3.2.3 วัด 1 แห่ง

3.3 การสาธารณสุข

- 3.3.1 สถานีอนามัย 1 แห่ง
- 3.3.2 อัตราการมีและใช้ส้วม ร้อยละ 95

4. การบริการพื้นฐาน

4.1 การคมนาคม

เส้นทางคมนาคมหลักในตำบลบาราโหมซึ่งเป็นเส้นทางติดต่อกับตำบลใกล้เคียงและเส้นทางหลวงติดต่อกับตัวจังหวัด ดังนี้

4.1.1 ถนนลาดยางผิวเรียบ สายบ้านดี – กะมียอ เป็นเส้นทางเริ่มจากเขตหมู่ที่ 3 บ้านดีไปยังตำบลกะมียอไปทางทิศตะวันตก

4.1.2 ถนนลาดยางทางหลวงสายปัตตานี – ปาลัส เป็นเส้นทางที่เริ่มจากตัวอำเภอเมืองปัตตานีตัดผ่านตำบลบาราโหมไปยังบ้านปาลัส อำเภอปะนาเระ จังหวัดปัตตานี

4.2 การไฟฟ้า

ตำบลบาราโหมรับการบริการด้านการไฟฟ้าจากการไฟฟ้าส่วนภูมิภาค อำเภอเมืองปัตตานีได้อย่างทั่วถึง

4.3 แหล่งน้ำ

4.3.1 แหล่งน้ำธรรมชาติ ลำคลอง 1 สาย

4.3.2 แหล่งน้ำที่สร้างขึ้น มีบ่อน้ำตื้น 8 แห่ง และประปาหมู่บ้าน 1 แห่ง

5. ข้อมูลอื่น ๆ

5.1 ทรัพยากรธรรมชาติ

5.1.1 ดินและการใช้ที่ดิน

ตำบลบาราโหมมีลักษณะทางภูมิศาสตร์เป็นที่ราบลุ่มมีลำคลองไหลผ่านดินส่วนใหญ่เป็นดินเหนียวปนทรายและดินจะเปรี้ยวเนื่องจากอิทธิพลของน้ำทะเล มีการใช้ประโยชน์ที่ดิน ดังนี้

5.1.1.1 ที่ดินสาธารณะ 0.8 ตารางกิโลเมตร

5.1.1.2 ที่ดินใช้ในการประกอบธุรกิจ 0.5 ตารางกิโลเมตร

5.1.1.3 ที่ดินใช้เป็นที่อยู่อาศัย 3.2 ตารางกิโลเมตร

5.1.1.4 ที่ดินว่างเปล่า 0.5 ตารางกิโลเมตร

5.1.2 น้ำ

ตำบลบาราโหมไม่มีปัญหาเรื่องน้ำใต้ดินเพราะมีสายน้ำไหลผ่านทำให้มีน้ำกินน้ำใช้อย่างอุดมสมบูรณ์ ประชาชนใช้น้ำในการเกษตรกรรมจากคลองบ้านดี และใช้น้ำในการอุปโภคบริโภคจากประปาหมู่บ้าน

5.1.3 ป่าไม้

ตำบลบาราโหมพื้นที่ป่าส่วนใหญ่ไม่ใช่พื้นที่ป่าตามความหมายของป่าธรรมชาติ แต่เป็นป่าสวน เช่น สวนมะพร้าว สวนผลไม้ เป็นต้น

6. ศักยภาพของชุมชนและพื้นที่

ตำบลบาราโหม มีประชาชนรวมตัวกันเป็นกลุ่มต่างๆ เพื่อศักยภาพและประสิทธิภาพในการพัฒนาตนเองแยกเป็นประเภทได้ดังนี้

6.1 กลุ่มอาชีพ มี 5 กลุ่ม

6.2 กลุ่มออมทรัพย์ มี 1 กลุ่ม

6.3 กลุ่มอื่น ๆ มี 4 กลุ่ม

7. จุดเด่นของพื้นที่

ตำบลบาราโหม ประชาชนส่วนใหญ่ประกอบอาชีพประมงชายฝั่ง บางส่วนรับจ้างทั่วไป และค้าขาย ในกลุ่มสตรีมีการประกอบอาชีพเสริมในครัวเรือน เช่น ทำขนมพื้นบ้าน ทำผ้าบาติก

ประชาชนมีไฟฟ้าใช้ทุกครัวเรือนอยู่ห่างจากตัวเมืองปัตตานี 8 กิโลเมตร นอกจากนี้ตำบลบาราโหม ยังมีสถานที่ท่องเที่ยวเป็นโบราณสถาน 3 แห่ง คือ

- 7.1 สุสานพญาอินทรี
- 7.2 สุสานรายาฮิยา รายาบีรู และรายาอุหงุน
- 7.3 บ่อน้ำเซตดาวูด

งานวิจัยที่เกี่ยวข้อง

ในการวิจัยครั้งนี้ผู้วิจัยได้ศึกษางานวิจัยที่เกี่ยวข้องที่มีผลการวิจัยที่มีความสอดคล้องและเป็นแนวทางในการวิจัยครั้งนี้นำเสนอมาเป็นลำดับต่อไปนี้

เสนาะ อำไพ (2537: บทคัดย่อ) ได้ศึกษาสภาพและปัญหาการปฏิบัติงานบริการวิชาการ ของศูนย์วิชาการจังหวัด สังกัดสำนักงานการประถมศึกษาแห่งชาติ เขตการศึกษา 6 ผลการวิจัยพบว่า ปัญหาสำคัญ คือ ขาดแคลนบุคลากร การประสานงาน และการวางแผน ร่วมกัน การประชาสัมพันธ์ไม่ต่อเนื่องและไม่ทั่วถึง ขาดแหล่งค้นคว้าเพื่อการวิจัย ขาดความต่อเนื่อง ในการนิเทศ และนิเทศไม่ทั่วถึง อาคารสถานที่คับแคบและงบประมาณไม่เพียงพอ

ชาญยุทธ หาญคำภา (2542: บทคัดย่อ) ได้ทำการศึกษาเรื่อง “ความต้องการของ ประชาชนด้านการให้บริการชุมชนของศูนย์พลศึกษาและกีฬาจังหวัดมหาสารคาม : ศึกษากรณี อำเภอเมือง จังหวัดมหาสารคาม” เมื่อปี พ.ศ. 2542 ผลการศึกษาพบว่า ประชาชนมีความต้องการ ให้ศูนย์พลศึกษาและกีฬาจังหวัดบริการใน 4 ด้าน คือ ด้านวัสดุอุปกรณ์และอาคารสถานที่ ด้านส่งเสริมสุขภาพและอนามัย ด้านกีฬาและนันทนาการ ด้านการศึกษาและอาชีพ ซึ่งในการศึกษาครั้งนี้ทำให้ทราบว่าประชาชนมีความต้องการให้ศูนย์พลศึกษาและกีฬาจังหวัดมหาสารคาม จัดบริการให้กับประชาชน โดยส่วนรวมประชาชนเห็นว่า ศูนย์พลศึกษาและกีฬาจังหวัดมหาสารคาม ได้จัดให้บริการประชาชนไม่เพียงพอกับความต้องการของประชาชน โดยเฉพาะการจัดให้บริการใน ด้านวัสดุอุปกรณ์ และสถานที่อยู่ในระดับน้อย ในขณะที่ศูนย์พลศึกษาและกีฬาจังหวัดมหาสารคาม มีการจัดบริการให้กับประชาชนในด้านการศึกษา และอาชีพมาก

นอกจากนี้ ทวีศักดิ์ หล้าบุตรศรี (2544: บทคัดย่อ) ได้ทำการศึกษาเรื่อง “การ-ปฏิบัติงานการให้บริการชุมชนของโรงเรียนมัธยมศึกษา จังหวัดหนองคาย” ผลการศึกษาพบว่า โรงเรียนมีการปฏิบัติงานให้บริการชุมชนโดยส่วนมาก คือ ด้านการให้บริการ อาคารสถานที่ วัสดุครุภัณฑ์ และด้านการบริการนันทนาการ ปัญหาการปฏิบัติงาน การให้บริการชุมชนของ โรงเรียนมัธยมศึกษา คือ ขาดบุคลากรที่มีความเอาใจใส่ในการดำเนินงาน และมีความรู้เฉพาะด้าน ในด้านต่าง ๆ อาทิ การส่งเสริมอาชีพ การบริการนันทนาการ และวัสดุอุปกรณ์ในการให้บริการ มีน้อยไม่ทันสมัย ขาดการติดต่อประสานงาน การประชาสัมพันธ์ เป็นต้น

บุญฤทธิ์ โสพิกุล (2547: บทคัดย่อ) ได้ศึกษาความต้องการของประชาชนในท้องถิ่น ต่อการบริหารงานโรงเรียนพื้พัฒนาทักษิณ อำเภอเมือง จังหวัดนราธิวาส พบว่า ความต้องการของประชาชนที่มีระดับการศึกษาต่างกันมีความต้องการต่อการบริหารของโรงเรียนด้านการบริหารทั่วไปแตกต่างกันอย่างมีนัยสำคัญทางสถิติ ที่ระดับ .01 ความต้องการของประชาชนที่มีระดับการศึกษาต่างกันมีความต้องการต่อการบริหารวิชาการต่างกันอย่าง มีนัยสำคัญทางสถิติที่ระดับ .05 ส่วนความต้องการของประชาชนที่มีรายได้ต่างกันมีความต้องการต่อการบริหารของโรงเรียนด้านการบริหารทั่วไป ต่างกันอย่างมีนัยสำคัญทางสถิติที่ระดับ .01 ความต้องการของประชาชนที่มีรายได้ต่างกันมีความต้องการต่อการบริหารวิชาการต่างกันอย่างมีนัยสำคัญทางสถิติ ที่ระดับ .01 ซึ่งสอดคล้องกับงานวิจัยของ อรุณ เมธีวีรวัฒน์ (2547: บทคัดย่อ) ได้ศึกษาสภาพและความต้องการของชุมชนต่อการมีส่วนร่วมในการจัดการศึกษาของโรงเรียนประถมศึกษา : กรณีศึกษา อำเภอเขียงกลาง จังหวัดน่าน พบว่า ชุมชนมีความต้องการมีส่วนร่วมในการจัดการศึกษาอยู่ในระดับปานกลางทั้ง 5 ด้าน คือ ด้านบริหารจัดการ ด้านการประกันคุณภาพการศึกษา ด้านการจัดการเรียนรู้ ด้านหลักสูตร ด้านครูและบุคลากรทางการศึกษา และเมื่อเปรียบเทียบความคิดเห็นของครูและกรรมการสถานศึกษาขั้นพื้นฐานต่อความต้องการมีส่วนร่วมในการจัดการศึกษาของชุมชนจำแนกตามตำแหน่งมีความแตกต่างกันอย่างมีนัยสำคัญทางสถิติที่ระดับ .05 ทุกด้าน

นพวัลย์ คงคาลิหมื่น (2550: บทคัดย่อ) ได้ศึกษาความต้องการของประชาชนต่อคุณลักษณะของผู้นำท้องถิ่น : กรณีศึกษาองค์การบริหารส่วนตำบลในจังหวัดสงขลา พบว่า กลุ่มตัวอย่างทั้งสามกลุ่ม มีความต้องการต่อคุณลักษณะของผู้นำท้องถิ่น อยู่ในระดับมาก โดยมีความต้องการในด้านความมีคุณธรรมและจริยธรรมมากที่สุด และจากการวิเคราะห์ความแตกต่างของความต้องการต่อคุณลักษณะของผู้นำท้องถิ่น พบว่า ประชาชนที่มีเพศ ระดับการศึกษา อาชีพ รายได้ ระยะเวลาในการทำงาน หรืออาศัยอยู่ ความหนาแน่นของประชาชนในพื้นที่ และขนาดขององค์การบริหารส่วนตำบลที่ต่างกัน มีความต้องการต่อคุณลักษณะของผู้นำท้องถิ่นที่แตกต่างกันอย่างมีนัยสำคัญทางสถิติที่ระดับ .05 ส่วนอายุ ศาสนา และลักษณะทางเศรษฐกิจ ต่างกัน มีความต้องการต่อคุณลักษณะของผู้นำท้องถิ่นไม่แตกต่างกัน พนักงานส่วนท้องถิ่นที่มีเพศต่างกัน มีความต้องการต่อคุณลักษณะของผู้นำท้องถิ่นแตกต่างกันอย่างมีนัยสำคัญทางสถิติที่ระดับ .05 ส่วนอายุ ระดับการศึกษา รายได้ ศาสนา หรือระยะเวลาในการทำงาน หรืออาศัยอยู่ ความหนาแน่นของประชาชนในพื้นที่ ขนาดขององค์การบริหารส่วนตำบลที่ต่างกัน มีความต้องการต่อคุณลักษณะของผู้นำท้องถิ่นที่ต่างกันอย่างมีนัยสำคัญทางสถิติที่ระดับ .05 ส่วนเพศ อายุ ระดับการศึกษา อาชีพ ศาสนา ระยะเวลาในการทำงานหรืออาศัยอยู่ ความหนาแน่นของประชาชนในพื้นที่ และลักษณะทางเศรษฐกิจที่ต่างกัน มีความต้องการต่อคุณลักษณะของผู้นำท้องถิ่นไม่แตกต่างกัน

ศิริพร มยะกุล (2551: บทคัดย่อ) ได้ศึกษาความต้องการของประชาชนผู้ใช้บริการด้านการออกกำลังกายในสถาบันการพลศึกษา วิทยาเขตยะลา พบว่า

1. ระดับความต้องการของประชาชนผู้ใช้บริการด้านการออกกำลังกาย ในสถาบันการพลศึกษา วิทยาเขตยะลา ได้จำแนก ตามประเภทกิจกรรมการออกกำลังกาย จำนวน 4 ด้าน คือ ด้านเจ้าหน้าที่ผู้ให้บริการ ด้านการจัดกิจกรรม ด้านสถานที่ และด้านอุปกรณ์และสิ่งอำนวยความสะดวก ประชาชนมีความต้องการโดยภาพรวม อยู่ในระดับมากทุกด้าน เมื่อพิจารณาเป็นรายด้าน โดยจำแนกตามประเภทของกิจกรรม ได้แก่ เดิน วิ่ง ว่ายน้ำ ฝึกสมรรถภาพทางกาย ฟุตบอล บาสเกตบอล แอโรบิกได้นซ์ เปตอง ตะกร้อ และมวย ประชาชนมีความต้องการด้านเจ้าหน้าที่ผู้ให้บริการอยู่ในระดับมากทุกกิจกรรม ด้านการจัดการกิจกรรม ได้แก่ เดิน วิ่ง ว่ายน้ำ ฟุตบอล และมวย ประชาชนมีความต้องการอยู่ในระดับมาก และกิจกรรมที่มีความต้องการด้านเจ้าหน้าที่อยู่ในระดับปานกลาง ได้แก่ ฝึกสมรรถภาพทางกาย บาสเกตบอล แอโรบิกได้นซ์ เปตอง และตะกร้อ ด้านสถานที่ ประชาชนมีความต้องการอยู่ในระดับมาก ได้แก่ เดิน วิ่ง ฝึกสมรรถภาพทางกาย ฟุตบอล และแอโรบิกได้นซ์ ส่วนกิจกรรม ว่ายน้ำ เปตอง ตะกร้อ และมวย ประชาชนมีความต้องการอยู่ในระดับปานกลาง ส่วนด้านอุปกรณ์และสิ่งอำนวยความสะดวก ประชาชนมีความต้องการอยู่ในระดับมาก ได้แก่ เดิน วิ่ง ว่ายน้ำ ฝึกสมรรถภาพทางกาย ฟุตบอล และมวย ส่วนกิจกรรม บาสเกตบอล แอโรบิกได้นซ์ เปตอง และตะกร้อ ประชาชนมีความต้องการอยู่ในระดับปานกลาง

2. ปัญหาการใช้บริการด้านการออกกำลังกายในสถาบันการพลศึกษา วิทยาเขตยะลา ปัญหาการใช้บริการที่ประชาชนมีมากที่สุด โดยแบ่งปัญหาเป็น 4 ด้าน คือ 1) ปัญหาด้านเจ้าหน้าที่ผู้ให้บริการมีจำนวนไม่เพียงพอ 2) ปัญหาด้านการจัดกิจกรรม ในเรื่องของการเสริมสร้างสมรรถภาพทางกาย 3) ปัญหาด้านสถานที่ คือ การปิด เปิด การให้บริการสนาม และสถานที่ 4) ปัญหาด้านอุปกรณ์และสิ่งอำนวยความสะดวกในด้านการรับบัตร ส่งบัตรเข้าออกของรถไม่เป็นระบบ

3. ความต้องการของประชาชนผู้ใช้บริการด้านการออกกำลังกายในสถาบันการพลศึกษา วิทยาเขตยะลา จากการสัมภาษณ์ความต้องการของประชาชนโดยภาพรวม แบ่งเป็น 4 ด้าน คือ

3.1 ด้านเจ้าหน้าที่ผู้ให้บริการ ต้องการเพิ่มจำนวนเจ้าหน้าที่ผู้ให้บริการและเจ้าหน้าที่รักษาความปลอดภัยและต้องการเจ้าหน้าที่ที่มีความรู้ความสามารถด้านการออกกำลังกายในทุกกิจกรรม

3.2 ด้านการจัดกิจกรรมต้องการให้จัดบริการทดสอบสมรรถภาพทางกายและการบริการตรวจสุขภาพ

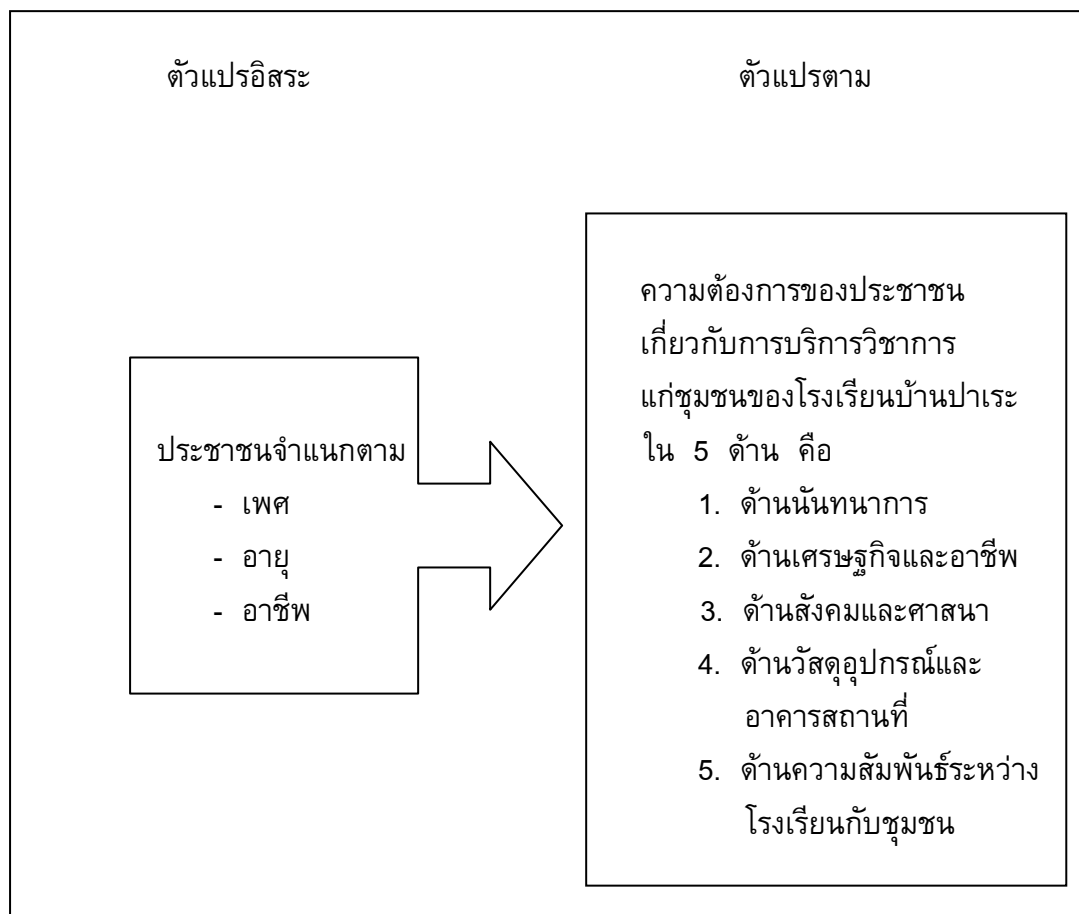
3.3 ด้านสถานที่ต้องการให้ปรับปรุงสนามบาสเกตบอล สนามเปตอง และสนามตะกร้อ ต้องการให้สถานที่ยิม คีน อุปกรณ์ที่ใช้ในการออกกำลังกาย และต้องการให้เพิ่มสถานที่ให้บริการน้ำดื่ม

3.4 ด้านอุปกรณ์และสิ่งอำนวยความสะดวก ต้องการให้มีการจัดบริการ ยืม คีน อุปกรณ์ที่ใช้ในการออกกำลังกาย ต้องการให้ปรับปรุงระบบการจราจรภายในสถาบันการศึกษา วิทยาเขตยะลา และต้องการให้ปรับปรุงห้องน้ำ ห้องส้วม ใต้อัฒจรรย์มีหลังคาให้มีความสะอาด และให้บริการได้

กรอบแนวคิดการวิจัย

การวิจัยครั้งนี้ผู้วิจัยได้กำหนดกรอบแนวคิดในการวิจัยซึ่งแสดงความสัมพันธ์ของตัวแปรอิสระและตัวแปรตามดังนี้

ภาพประกอบ 2 กรอบแนวคิดการวิจัย



บทที่ 3

วิธีการวิจัย

ประเภทการวิจัย

การวิจัยในครั้งนี้เป็นการวิจัยเชิงสำรวจ (Survey Research) เพื่อศึกษาถึง ความต้องการของประชาชนเกี่ยวกับการบริการวิชาการของโรงเรียนบ้านป่าละ ต่าบลบาราโหม อำเภอมือง จังหวัดปัตตานี

ประชากรและกลุ่มตัวอย่าง

ประชากร

การวิจัยครั้งนี้ประชากรที่ศึกษา คือ ประชาชนที่มีอายุตั้งแต่ 18 ปีขึ้นไป ที่อาศัยอยู่ในตำบลบาราโหม อำเภอมือง จังหวัดปัตตานี จำนวน 1,372 คน

กลุ่มตัวอย่าง

การวิจัยครั้งนี้กลุ่มตัวอย่างที่ใช้ในการวิจัยครั้งนี้ คือ ตัวแทนของประชาชนที่มีอายุตั้งแต่ 18 ปีขึ้นไปอาศัยอยู่ในตำบลบาราโหม อำเภอมือง จังหวัดปัตตานี จำนวน 302 คน ซึ่งใช้หลักการกำหนดขนาดกลุ่มตัวอย่างที่มีความเชื่อมั่น ร้อยละ 95 ของเครจซี่และมอร์แกน โดยใช้วิธีการสุ่มอย่างง่าย (Simple Random Sampling) (พิสนุ ฟองศรี. 2549: 109 - 113)

เครื่องมือในการวิจัย

การวิจัยครั้งนี้ เครื่องมือที่ใช้ในการวิจัย คือ แบบสอบถาม (Questionnaire) ตามแบบมาตราส่วนประมาณค่า 5 ระดับ (Rating Scale) ของ Likert มีทั้งหมด 2 ตอน

ตอนที่ 1 เป็นแบบตรวจสอบรายการเกี่ยวกับสภาพของผู้ตอบแบบสอบถาม มี 3 ข้อ

ตอนที่ 2 แบบสอบถามแบบมาตราส่วนประมาณค่าเกี่ยวกับความต้องการของประชาชนต่อการบริการวิชาการของโรงเรียนบ้านป่าละ ต่าบลบาราโหม อำเภอเมือง จังหวัดปัตตานี จำนวน 25 ข้อ โดยแบ่งออกเป็น 5 ด้าน ดังนี้ คือ

ด้านที่ 1 ด้านนันทนาการ จำนวน 5 ข้อ

ด้านที่ 2 ด้านเศรษฐกิจและอาชีพ จำนวน 5 ข้อ

ด้านที่ 3 ด้านสังคมและศาสนา จำนวน 5 ข้อ

ด้านที่ 4 ด้านการบริการวัสดุอุปกรณ์และอาคารสถานที่ จำนวน 5 ข้อ

ด้านที่ 5 ด้านความสัมพันธ์ระหว่างโรงเรียนกับชุมชน จำนวน 5 ข้อ

วิธีสร้างเครื่องมือ

ในการสร้างแบบสอบถามผู้วิจัยดำเนินการสร้างตามขั้นตอนดังนี้

1. ศึกษาเอกสารและงานวิจัยที่เกี่ยวข้องกับการความต้องการของประชาชนต่อการบริการวิชาการของโรงเรียน

2. สร้างแบบสอบถามตามหลักการและทฤษฎีที่เกี่ยวข้องกับการความต้องการของประชาชนต่อการบริการวิชาการของโรงเรียน

3. นำแบบสอบถามที่สร้างเสร็จแล้วปรึกษาอาจารย์ที่ปรึกษา อาจารย์ผู้ควบคุมสารนิพนธ์ เพื่อพิจารณาความถูกต้อง ปรับปรุงแก้ไขให้สมบูรณ์ยิ่งขึ้น

4. นำแบบสอบถามไปเสนอให้ผู้ทรงคุณวุฒิผู้เชี่ยวชาญ จำนวน 5 คน เพื่อพิจารณาค่าความเที่ยงตรงเชิงเนื้อหาโดยการคำนวณค่าดัชนีความสอดคล้องระหว่าง ข้อคำถามกับวัตถุประสงค์หรือคำนิยาม (Item Objective Congruence Index : IOC)

5. คัดเลือกแบบสอบถามที่มีค่าดัชนีความสอดคล้องระหว่างข้อคำถามกับวัตถุประสงค์หรือคำนิยาม (Item Objective Congruence Index: IOC) ตั้งแต่ .60 ขึ้นไป นำไปปรับปรุงแล้วให้ผู้เชี่ยวชาญพิจารณาอีกครั้ง จนได้แบบสอบถามที่สมบูรณ์ จำนวน 25 ข้อ

6. นำแบบสอบถามที่คัดเลือกแล้วไปทดลองใช้ (Try Out) กับประชาชน จำนวน 30 คน ที่ไม่ใช่กลุ่มตัวอย่างที่ใช้ในการวิจัยครั้งนี้

7. นำแบบสอบถามที่ได้จากการทดลองใช้ (Try Out) มาหาค่าความเชื่อมั่น (Reliability) โดยใช้สูตรสัมประสิทธิ์แอลฟา (Coefficient Alfa) ได้ค่าความเชื่อมั่นทั้งฉบับเท่ากับ 0.94

8. นำผลจากการหาค่าความเชื่อมั่นของแบบสอบถาม เสนออาจารย์ที่ปรึกษาสารนิพนธ์ และจัดทำแบบสอบถามฉบับสมบูรณ์เพื่อใช้ในการวิจัยครั้งนี้

การเก็บรวบรวมข้อมูล

1. เสนอคำร้องต่อคณบดีบัณฑิตวิทยาลัย มหาวิทยาลัยหาดใหญ่ เพื่อขอหนังสือในการขอความร่วมมือจัดเก็บรวบรวมข้อมูลของผู้วิจัย
2. ดำเนินการเก็บรวบรวมข้อมูลโดยใช้แบบสอบถาม โดยผู้วิจัยดำเนินการเก็บรวบรวมข้อมูลด้วยตนเอง

การวิเคราะห์ข้อมูล

การวิจัยครั้งนี้ผู้วิจัยประมวลผลและวิเคราะห์ข้อมูลด้วยเครื่องคอมพิวเตอร์โดยใช้โปรแกรมสำเร็จรูป SPSS (Statistical Package For the Social Science)

1. วิเคราะห์ข้อมูลด้านคุณลักษณะของประชาชนผู้ตอบแบบสอบถามตอนที่ 1 โดยการหาค่าร้อยละ (Percentage)
2. วิเคราะห์ระดับความต้องการของประชาชนเกี่ยวกับการบริหารวิชาการของโรงเรียนบ้านป่าระ ตำบลบาราโหม อำเภอเมือง จังหวัดปัตตานี ของประชาชนผู้ตอบแบบสอบถามตอนที่ 2 โดยการหาค่าตัวกลางเลขคณิต (Arithmetic Mean) และหาค่าความเบี่ยงเบนมาตรฐาน (Standard Deviation)

วิธีแปลผลจากแบบสอบถามเพื่อนำไปอธิบายการเปรียบเทียบในแต่ละเรื่องโดยใช้เกณฑ์สัมบูรณ์ (Absolute Criteria) ซึ่งแบ่งคะแนนเป็นช่วง ๆ แต่ละช่วงมีความหมาย ดังนี้ (วัน เดชพิชัย. 2532: 11)

ค่าเฉลี่ย	ระดับความต้องการ
ตั้งแต่ 1.00 – 1.49	หมายความว่า มีระดับความต้องการน้อยที่สุด
ตั้งแต่ 1.50 – 2.49	หมายความว่า มีระดับความต้องการน้อย
ตั้งแต่ 2.50 – 3.49	หมายความว่า มีระดับความต้องการปานกลาง
ตั้งแต่ 3.50 – 4.49	หมายความว่า มีระดับความต้องการมาก
ตั้งแต่ 4.50 – 5.00	หมายความว่า มีระดับความต้องการมากที่สุด

3. ทดสอบสมมติฐานโดยการทดสอบค่าที (t-test) และการวิเคราะห์ความแปรปรวนทางเดียว (One – Way Anova) ซึ่งใช้ทดสอบค่าเอฟ (F- test) โดยตั้งค่าระดับนัยสำคัญทางสถิติที่ระดับ .01 และเปรียบเทียบพหุคูณ (Post Hoc Multiple Comparisons) เพื่อทำการเปรียบเทียบค่าเฉลี่ยที่ละคู่ในกรณีที่พบว่ามีความนัยสำคัญทางสถิติ โดยใช้วิธีการของเชฟเฟ (Scheffe')

สถิติที่ใช้ในการวิเคราะห์ข้อมูล

1. สถิติที่ใช้ในการหาคุณภาพของเครื่องมือ

1.1 หาค่าความเที่ยงตรงเชิงเนื้อหาของแบบสอบถาม โดยใช้สูตรหาค่าดัชนีความสอดคล้องระหว่างข้อคำถามกับวัตถุประสงค์หรือคำนิยาม (Item Objective Congruence Index: IOC) ดังนี้ (พิสนุ พงศ์รี. 2549: 309)

$$IOC = \frac{\sum R}{n}$$

เมื่อ $\sum R$ แทน ผลรวมคะแนนของผู้เชี่ยวชาญทั้งหมด
 n แทน จำนวนผู้เชี่ยวชาญ

1.2 หาค่าความเชื่อมั่นของแบบสอบถาม ด้วยสูตรสัมประสิทธิ์แอลฟา (Coefficient Alfa) โดยใช้สูตรดังนี้ (พิสนุ พงศ์รี. 2549: 313)

$$\alpha = \frac{K}{K-1} \left[1 - \frac{\sum S_i^2}{S_t^2} \right]$$

เมื่อ α แทน ค่าความเชื่อมั่นของแบบสอบถาม
 $\sum S_i^2$ แทน ผลรวมของความแปรปรวนของแบบสอบถามแต่ละข้อ
 S_t^2 แทน ความแปรปรวนของแบบสอบถามทั้งหมด
 K แทน จำนวนข้อในแบบสอบถาม

2. สถิติที่ใช้ในการวิเคราะห์ข้อมูล

2.1 หาค่าร้อยละ (Percentage) ใช้สูตรดังนี้ (พิสนุ พงศ์รี. 2549: 291)

$$\text{ร้อยละ} = \frac{\text{จำนวนผู้ตอบแบบสอบถามในข้อนั้น}}{\text{จำนวนผู้ตอบแบบสอบถามทั้งหมด}} \times 100$$

2.2 หาค่าตัวกลางเลขคณิต (Arithmetic Mean) ใช้สูตรดังนี้ (ชูศรี วงศ์รัตนะ. 2550: 34)

$$= \frac{\sum X}{N}$$

เมื่อ	\bar{X}	แทน	ค่าเฉลี่ยของกลุ่มตัวอย่าง
	$\sum X$	แทน	ผลรวมทั้งหมดของข้อมูล
	N	แทน	จำนวนข้อมูลทั้งหมดของกลุ่มตัวอย่าง

2.3 หาค่าความเบี่ยงเบนมาตรฐาน (Standard Deviation) ใช้สูตรดังนี้ (ชูศรี วงศ์รัตนะ. 2550: 60)

$$S = \sqrt{\frac{n \sum X^2 - (\sum X)^2}{n(n-1)}}$$

เมื่อ	S	แทน	ค่าความเบี่ยงเบนมาตรฐาน
	$\sum X$	แทน	ผลรวมของข้อมูลทั้งหมด
	$\sum X^2$	แทน	ผลรวมของคะแนนแต่ละตัวยกกำลังสอง
	$(\sum X)^2$	แทน	ผลรวมของคะแนนทั้งหมดยกกำลังสอง
	n	แทน	จำนวนกลุ่มตัวอย่าง

2.4 หาค่าที่ (t - test) แบบกลุ่มอิสระต่อกัน ใช้สูตรดังนี้ (ชูศรี วงศ์รัตนะ. 2550: 151)

$$t = \frac{\bar{x}_1 - \bar{x}_2}{\sqrt{\frac{(n_1 - 1)s_1^2 + (n_2 - 1)s_2^2}{n_1 + n_2 - 2} \left(\frac{1}{n_1} + \frac{1}{n_2} \right)}}$$

เมื่อ	t	แทน	การทดสอบค่าที
	X_1	แทน	คะแนนเฉลี่ยประชากรกลุ่มที่ 1
	X_2	แทน	คะแนนเฉลี่ยประชากรกลุ่มที่ 2
	N_1	แทน	จำนวนประชากรกลุ่มที่ 1
	N_2	แทน	จำนวนประชากรกลุ่มที่ 2
	s_1^2	แทน	ค่าแปรปรวนของประชากรกลุ่มที่ 1
	s_2^2	แทน	ค่าแปรปรวนของประชากรกลุ่มที่ 2

2.5 หาค่า เอฟ - เทสต์ (F - test) ใช้สูตรดังนี้ (ชูศรี วงศ์รัตนะ. 2550: 229)

$$F = \frac{MS_b}{MS_w}$$

เมื่อ	F	แทน	ค่าแจกแจงของ F
	MS_b	แทน	ค่าแปรปรวน (Mean Squares) ระหว่างกลุ่ม
	MS_w	แทน	ค่าแปรปรวน (Mean Squares) ภายในกลุ่ม

2.6 เปรียบเทียบพหุคูณ (Post Hoc Multiple Comparisons) เพื่อทำการเปรียบเทียบค่าเฉลี่ยทีละคู่ในกรณีที่มีนัยสำคัญทางสถิติ โดยใช้วิธีการของเซฟเฟอ (Scheffe') ใช้สูตรดังนี้ (ชูศรี วงศ์รัตนะ. 2550: 236)

$$CV_d = \sqrt{(k-1)(F^*)(MS_{Within})(2/n)}$$

เมื่อ	k	แทน	จำนวนกลุ่มตัวอย่าง
	F^*	แทน	ค่า F ที่เปิดจากตาราง Critical values of F
	MS_{Within}	แทน	Mean square within – groups ที่คำนวณไว้แล้วในการวิเคราะห์ความแปรปรวน
	n	แทน	จำนวนหน่วยตัวอย่างในแต่ละกลุ่มตัวอย่าง

บทที่ 4

ผลการวิจัย

การวิจัยเรื่องความต้องการของประชาชนเกี่ยวกับการบริการวิชาการแก่ชุมชนกรณีศึกษาโรงเรียนบ้านป่าละ ต่าบลบาราโหม อำเภอเมือง จังหวัดปัตตานี ครั้งนี้ผู้วิจัยเก็บรวบรวมข้อมูลและเสนอผลการวิเคราะห์ตามลักษณะข้อมูลดังนี้

ผลการวิเคราะห์ข้อมูล

ตอนที่ 1 สภาพทั่วไปของผู้ตอบแบบสอบถาม

ตาราง 1 ร้อยละของผู้ตอบแบบสอบถามจำแนกตาม เพศ อายุ และอาชีพ

สภาพทั่วไปของผู้ตอบแบบสอบถาม	จำนวนผู้ตอบแบบสอบถาม	ร้อยละ
เพศ		
ชาย	192	63.60
หญิง	110	36.34
รวม	302	100.00
อายุ		
วัยรุ่น	99	32.80
วัยกลางคน	102	33.80
วัยผู้ใหญ่	101	33.40
รวม	302	100.00
อาชีพ		
รับจ้างทั่วไป	158	52.30
ประมง	76	25.20
ค้าขาย	68	22.50
รวม	302	100.00

จากตาราง 1 แสดงว่า กลุ่มตัวอย่างที่ตอบแบบสอบถาม จำนวน 302 คน เป็นเพศชาย จำนวน 192 คน คิดเป็นร้อยละ 63.60 และเพศหญิง จำนวน 110 คน คิดเป็นร้อยละ 36.34 กลุ่มตัวอย่างที่อยู่ในวัยรุ่น จำนวน 99 คน คิดเป็นร้อยละ 32.80 วัยกลางคน จำนวน

102 คน คิดเป็นร้อยละ 33.80 วัยผู้ใหญ่ จำนวน 101 คน คิดเป็น ร้อยละ 33.40 และตัวอย่างที่มีอาชีพรับจ้างทั่วไป จำนวน 158 คน คิดเป็นร้อยละ 52.30 อาชีพประมง จำนวน 76 คน คิดเป็นร้อยละ 25.20 และอาชีพค้าขาย จำนวน 68 คน คิดเป็นร้อยละ 22.50

ตอนที่ 2 ความต้องการของประชาชนต่อการบริการวิชาการแก่ชุมชน โรงเรียนบ้านป่าละ ตำบลบาราโหม อำเภอเมือง จังหวัดปัตตานี

ตาราง 2 ระดับความต้องการของประชาชนต่อการบริการวิชาการแก่ชุมชน โรงเรียนบ้านป่าละ ตำบลบาราโหม อำเภอเมือง จังหวัดปัตตานี ในภาพรวม

ระดับความต้องการของประชาชน	\bar{X}	S.D.	แปลความ
ด้านนันทนาการ	3.90	0.73	ต้องการมาก
ด้านเศรษฐกิจและอาชีพ	4.18	0.34	ต้องการมาก
ด้านสังคมและศาสนา	4.28	0.09	ต้องการมาก
ด้านการบริการวัสดุอุปกรณ์และอาคารสถานที่	4.21	0.26	ต้องการมาก
ด้านความสัมพันธ์ระหว่างโรงเรียนกับชุมชน	4.20	0.01	ต้องการมาก
ภาพรวม	4.16	0.14	ต้องการมาก

จากตาราง 2 แสดงว่า ระดับความต้องการของประชาชนต่อการบริการวิชาการแก่ชุมชน โรงเรียนบ้านป่าละ ตำบลบาราโหม อำเภอเมือง จังหวัดปัตตานี ในภาพรวมอยู่ในระดับความต้องการมาก เป็นการตอบวัตถุประสงค์ข้อที่ 1 เมื่อพิจารณาเป็นรายด้าน โดยเรียงลำดับจากค่าเฉลี่ยมากไปหาน้อยได้ดังนี้ ด้านสังคมและศาสนา ($\bar{X} = 4.28$) ด้านการบริการวัสดุอุปกรณ์และอาคารสถานที่ ($\bar{X} = 4.21$) ด้านความสัมพันธ์ระหว่างโรงเรียนกับชุมชน ($\bar{X} = 4.20$) ด้านเศรษฐกิจและอาชีพ ($\bar{X} = 4.18$) และด้านนันทนาการมีค่าเฉลี่ยน้อยที่สุด ($\bar{X} = 3.90$) เมื่อพิจารณาการกระจายของข้อมูลโดยเรียงลำดับการกระจายของข้อมูลจากมากไปหาน้อยได้ดังนี้ ด้านนันทนาการ (S.D. = 0.73) ด้านเศรษฐกิจและอาชีพ (S.D. = 0.34) ด้านการบริการวัสดุอุปกรณ์และอาคารสถานที่ (S.D. = 0.26) ด้านสังคมและศาสนา (S.D. = 0.09) และด้านความสัมพันธ์ระหว่างโรงเรียนกับชุมชน (S.D. = 0.01)

ตาราง 3 ระดับความต้องการของประชาชนต่อการบริการวิชาการแก่ชุมชน โรงเรียนบ้านป่าระ ตำบลบาราโหม อำเภอเมือง จังหวัดปัตตานี ด้านนันทนาการโดยภาพรวมและรายข้อ

ระดับความต้องการของประชาชน	\bar{X}	S.D.	แปลความ
การจัดการแข่งขันกีฬาพื้นบ้าน	3.63	1.17	ต้องการมาก
การจัดการแข่งขันกีฬาวอลเลย์บอล	3.73	1.86	ต้องการมาก
การจัดการแข่งขันกีฬาตะกร้อ	3.27	0.96	ต้องการปานกลาง
การจัดการแข่งขันกีฬาฟุตซอล	3.25	0.96	ต้องการปานกลาง
การจัดการแข่งขันกีฬาฟุตบอล	4.62	0.48	ต้องการมากที่สุด
รวม	3.90	0.73	ต้องการมาก

จากตาราง 3 แสดงว่า ระดับความต้องการของประชาชนต่อการบริการวิชาการแก่ชุมชน โรงเรียนบ้านป่าระ ตำบลบาราโหม อำเภอเมือง จังหวัดปัตตานี ด้านนันทนาการโดยภาพรวม อยู่ในระดับความต้องการมาก และเมื่อพิจารณาเป็นรายข้อโดยเรียงลำดับจากค่าเฉลี่ยมากไปหาน้อย ได้ดังนี้ การจัดการแข่งขันกีฬาฟุตบอล ($\bar{X} = 4.62$) อยู่ในระดับความต้องการมากที่สุด รองลงมาคือ การจัดการแข่งขันกีฬาวอลเลย์บอล ($\bar{X} = 3.73$) และการจัดการแข่งขันกีฬาพื้นบ้าน ($\bar{X} = 3.63$) อยู่ในระดับความต้องการมาก ส่วนการจัดการแข่งขันกีฬาตะกร้อ ($\bar{X} = 3.27$) และการจัดการแข่งขันกีฬาฟุตซอล ($\bar{X} = 3.25$) อยู่ในระดับความต้องการปานกลาง และเมื่อเรียงลำดับการกระจายของข้อมูลจากมากไปหาน้อยได้ดังนี้ การจัดการแข่งขันกีฬาวอลเลย์บอลมีการกระจายของข้อมูลมากที่สุด (S.D. = 1.86) รองลงมาคือ การจัดการแข่งขันกีฬาพื้นบ้าน (S.D. = 1.17) การจัดการแข่งขันกีฬาตะกร้อ (S.D. = 0.96) การจัดการแข่งขันกีฬาฟุตซอล (S.D. = 0.96) และการจัดการแข่งขันฟุตซอล (S.D. = 0.48)

ตาราง 4 ระดับความต้องการของประชาชนต่อการบริการวิชาการแก่ชุมชน โรงเรียนบ้านปาระ ตำบลบาราโหม อำเภอเมือง จังหวัดปัตตานี ด้านเศรษฐกิจและอาชีพ โดยภาพรวม และรายข้อ

ระดับความต้องการของประชาชน	\bar{X}	S.D.	แปลความ
การให้ความรู้เรื่องหลักการเศรษฐกิจพอเพียง	4.29	0.81	ต้องการมาก
การให้ความรู้เรื่องการพัฒนาอาชีพประมง	4.01	0.69	ต้องการมาก
การให้ความรู้เรื่องการทำขนมพื้นบ้าน	3.72	0.96	ต้องการมาก
การให้ความรู้เรื่องการเย็บหมวกกะปิเยาะ	4.35	0.48	ต้องการมาก
การให้ความรู้เรื่องการทำผ้าบาติก	4.55	0.48	ต้องการมากที่สุด
รวม	4.18	0.34	ต้องการมาก

จากตาราง 4 แสดงว่า ระดับความต้องการของประชาชนต่อการบริการวิชาการแก่ชุมชนโรงเรียนบ้านปาระ ตำบลบาราโหม อำเภอเมือง จังหวัดปัตตานี ด้านเศรษฐกิจและอาชีพ โดยภาพรวมอยู่ในระดับความต้องการมาก และเมื่อพิจารณาเป็นรายข้อโดยเรียงลำดับจากค่าเฉลี่ยมากไปหาน้อยได้ดังนี้ การให้ความรู้เรื่องการทำผ้าบาติก ($\bar{X} = 4.55$) อยู่ในระดับความต้องการมากที่สุด รองลงมาคือ การให้ความรู้เรื่องการเย็บหมวกกะปิเยาะ ($\bar{X} = 4.35$) การให้ความรู้เรื่องหลักการเศรษฐกิจพอเพียง ($\bar{X} = 4.29$) การให้ความรู้เรื่องการพัฒนาอาชีพประมง ($\bar{X} = 4.01$) และการให้ความรู้เรื่องการทำขนมพื้นบ้าน ($\bar{X} = 3.72$) อยู่ในระดับความต้องการมาก และเมื่อเรียงลำดับการกระจายของข้อมูลจากมากไปหาน้อยได้ดังนี้ การให้ความรู้เรื่องการทำขนมพื้นบ้านมีการกระจายของข้อมูลมากที่สุด (S.D.= 0.96) รองลงมื่อ การให้ความรู้เรื่องหลักการเศรษฐกิจพอเพียง (S.D. = 0.81) การให้ความรู้เรื่องการพัฒนาอาชีพประมง (S.D. = 0.69) การให้ความรู้เรื่องการทำผ้าบาติก (S.D. = 0.48) และการให้ความรู้เรื่องการเย็บหมวกกะปิเยาะ (S.D. = 0.48)

ตาราง 5 ระดับความต้องการของประชาชนต่อการบริการวิชาการแก่ชุมชน โรงเรียนบ้านปาระ ตำบลบาราโหม อำเภอเมือง จังหวัดปัตตานี ด้านสังคมและศาสนา โดยภาพรวมและรายข้อ

ระดับความต้องการของประชาชน	\bar{X}	S.D.	แปลความ
การให้ความรู้เรื่องการปกครองตามระบอบประชาธิปไตย	4.64	0.48	ต้องการมากที่สุด
การให้ความรู้เรื่องกฎหมายที่จำเป็นสำหรับประชาชน	4.64	0.48	ต้องการมากที่สุด
การให้ความรู้เรื่องคุณธรรมจริยธรรมในการดำรงชีวิต	4.15	0.73	ต้องการมาก
การให้ความรู้เรื่องการอนุรักษ์สิ่งแวดล้อม	3.00	0.00	ต้องการปานกลาง
การให้ความรู้เรื่องการปฏิบัติตนตามหลักศาสนาที่ตนนับถือ	3.70	0.81	ต้องการมาก
รวม	4.28	0.09	ต้องการมาก

จากตาราง 5 แสดงว่า ระดับความต้องการของประชาชนต่อการบริการวิชาการแก่ชุมชน โรงเรียนบ้านปาระ ตำบลบาราโหม อำเภอเมือง จังหวัดปัตตานี ด้านสังคมและศาสนา โดยภาพรวมอยู่ในระดับความต้องการมาก และเมื่อพิจารณาเป็นรายข้อโดยเรียงลำดับจากค่าเฉลี่ยมากไปหาน้อยได้ดังนี้ การให้ความรู้เรื่องการปกครองตามระบอบประชาธิปไตย ($\bar{X} = 4.64$) และการให้ความรู้เรื่องกฎหมายที่จำเป็นสำหรับประชาชน ($\bar{X} = 4.64$) อยู่ในระดับความต้องการมากที่สุด รองลงมาคือ การให้ความรู้เรื่องคุณธรรมจริยธรรมในการดำรงชีวิต ($\bar{X} = 4.15$) การให้ความรู้เรื่องการปฏิบัติตนตามหลักศาสนาที่ตนนับถือ ($\bar{X} = 3.70$) อยู่ในระดับความต้องการมาก ส่วนการให้ความรู้เรื่องการอนุรักษ์สิ่งแวดล้อม ($\bar{X} = 3.00$) อยู่ในระดับความต้องการปานกลาง และเมื่อเรียงลำดับการกระจายของข้อมูลจากมากไปหาน้อยได้ดังนี้ การให้ความรู้เรื่องการปฏิบัติตนตามหลักศาสนาที่ตนนับถือมีการกระจายของข้อมูลมากที่สุด (S.D. = 0.81) รองลงมาคือ การให้ความรู้เรื่องคุณธรรมจริยธรรมในการดำรงชีวิต (S.D. = 0.73) การให้ความรู้เรื่องการปกครองตามระบอบประชาธิปไตย (S.D. = 0.48) การให้ความรู้เรื่องกฎหมายที่จำเป็นสำหรับประชาชน (S.D. = 0.48) และการให้ความรู้เรื่องการอนุรักษ์สิ่งแวดล้อม (S.D. = 0.00)

ตาราง 6 ระดับความต้องการของประชาชนต่อการบริการวิชาการแก่ชุมชน โรงเรียนบ้านปาระ ตำบลบาราโหม อำเภอเมือง จังหวัดปัตตานี ด้านการบริการวัสดุอุปกรณ์และอาคารสถานที่ โดยภาพรวมและรายข้อ

ระดับความต้องการของประชาชน	\bar{X}	S.D.	แปลความ
การให้บริการโต๊ะ เก้าอี้	4.00	0.00	ต้องการมาก
การให้บริการอุปกรณ์กีฬา	4.15	0.85	ต้องการมาก
การให้บริการสนามกีฬา	3.99	0.80	ต้องการมาก
การให้บริการห้องสมุด	3.99	0.81	ต้องการมาก
การให้บริการอาคารสถานที่เพื่อกิจกรรมส่วนรวม	4.00	0.81	ต้องการมาก
รวม	4.21	0.26	ต้องการมาก

จากตาราง 6 แสดงว่า ระดับความต้องการของประชาชนต่อการบริการวิชาการแก่ชุมชน โรงเรียนบ้านปาระ ตำบลบาราโหม อำเภอเมือง จังหวัดปัตตานี ด้านการบริการวัสดุอุปกรณ์และอาคารสถานที่โดยภาพรวมอยู่ในระดับความต้องการมาก และเมื่อพิจารณาเป็นรายข้อ โดยเรียงลำดับจากค่าเฉลี่ยมากไปหาน้อยได้ดังนี้ การให้บริการอุปกรณ์กีฬา ($\bar{X} = 4.15$) การให้บริการโต๊ะ เก้าอี้ ($\bar{X} = 4.00$) การให้บริการอาคารสถานที่เพื่อกิจกรรมส่วนรวม ($\bar{X} = 4.00$) การให้บริการสนามกีฬา ($\bar{X} = 3.99$) การให้บริการห้องสมุด ($\bar{X} = 3.99$) อยู่ในระดับความต้องการมาก และเมื่อเรียงลำดับการกระจายของข้อมูลจากมากไปหาน้อยได้ดังนี้ การให้บริการอุปกรณ์กีฬามีการกระจายของข้อมูลมากที่สุด(S.D.= 0.85) รองลงมาคือ การให้บริการห้องสมุด (S.D.= 0.81) การให้บริการอาคารสถานที่เพื่อกิจกรรมส่วนรวม (S.D.= 0.81) การให้บริการสนามกีฬา (S.D. = 0.80) การให้บริการโต๊ะ เก้าอี้ (S.D. = 0.00)

ตาราง 7 ระดับความต้องการของประชาชนต่อการบริการวิชาการแก่ชุมชน โรงเรียนบ้านป่าระ ตำบลบาราโหม อำเภอเมือง จังหวัดปัตตานี ด้านความสัมพันธ์ระหว่างโรงเรียนกับชุมชน โดยภาพรวมและรายข้อ

ระดับความต้องการของประชาชน	\bar{X}	S.D.	แปลความ
การจัดงานวันฮารีรายอ	3.99	0.81	ต้องการมาก
การจัดงานวันแมลิด	3.99	0.81	ต้องการมาก
การจัดงานวันอาซูรอ	3.99	0.81	ต้องการมาก
การจัดงานวันพ่อ	3.88	0.72	ต้องการมาก
การจัดงานวันแม่	3.83	0.66	ต้องการมาก
รวม	4.20	0.01	ต้องการมาก

จากตาราง 7 แสดงว่า ระดับความต้องการของประชาชนต่อการบริการวิชาการแก่ชุมชน โรงเรียนบ้านป่าระ ตำบลบาราโหม อำเภอเมือง จังหวัดปัตตานี ด้านความสัมพันธ์ระหว่างโรงเรียนกับชุมชนโดยภาพรวมอยู่ในระดับความต้องการมาก และเมื่อพิจารณาเป็นรายข้อโดยเรียงลำดับจากค่าเฉลี่ยมากไปหาน้อยได้ดังนี้ การจัดงานวันฮารีรายอ ($\bar{X} = 3.99$) การจัดงานวันแมลิด ($\bar{X} = 3.99$) การจัดงานวันอาซูรอ ($\bar{X} = 3.99$) การจัดงานวันพ่อ ($\bar{X} = 3.88$) การจัดงานวันแม่ ($\bar{X} = 3.83$) อยู่ในระดับความต้องการมาก และเมื่อเรียงลำดับการกระจายของข้อมูลจากมากไปหาน้อยได้ดังนี้ การจัดงานวันฮารีรายอ (S.D. = 0.81) การจัดงานวันแมลิด (S.D. = 0.81) การจัดงานวันอาซูรอ (S.D. = 0.81).การจัดงานวันพ่อ (S.D. = 0.72) การจัดงานวันแม่ (S.D. = 0.66)

ตอนที่ 3 การเปรียบเทียบระดับความต้องการของประชาชนต่อการบริการวิชาการแก่ชุมชน โรงเรียนบ้านป่าละ ต่าบลบาราโหม อำเภอมือง จังหวัดปัตตานี จำแนกตามเพศ

ตาราง 8 ผลการเปรียบเทียบระดับความต้องการของประชาชนต่อการบริการวิชาการแก่ชุมชน โรงเรียนบ้านป่าละ ต่าบลบาราโหม อำเภอมือง จังหวัดปัตตานี จำแนกตามเพศ

ระดับความต้องการ ของประชาชน	เพศ				t	Sig
	ชาย		หญิง			
	\bar{X}	S.D.	\bar{X}	S.D.		
ด้านนันทนาการ	4.38	0.20	3.07	0.57	28.65**	.000
ด้านเศรษฐกิจและอาชีพ	3.95	0.19	4.58	0.08	-38.67**	.000
ด้านสังคมและศาสนา	4.33	0.09	4.20	0.02	18.42**	.000
ด้านการบริการวัสดุอุปกรณ์ และอาคารสถานที่	4.34	0.23	4.00	0.16	15.00**	.000
ด้านความสัมพันธ์ระหว่าง โรงเรียนกับชุมชน	4.20	0.00	4.20	0.03	-1.74	.083
ภาพรวม	4.24	0.07	4.01	0.12	19.93**	.000

หมายเหตุ : ** มีนัยสำคัญทางสถิติที่ระดับ .01

จากตาราง 8 แสดงว่า ระดับความต้องการของประชาชนต่อการบริการวิชาการแก่ชุมชน โรงเรียนบ้านป่าละ ต่าบลบาราโหม อำเภอมือง จังหวัดปัตตานี ที่มีเพศต่างกันมีระดับความต้องการต่อการบริการวิชาการแก่ชุมชนโดยภาพรวมแตกต่างกันอย่างมีนัยสำคัญทางสถิติที่ระดับ .01 ซึ่งเป็นไปตามสมมติฐานข้อที่ 1 และเป็นการตอบวัตถุประสงค์ข้อที่ 2 เมื่อพิจารณาเป็นรายด้านปรากฏว่า ด้านนันทนาการ ด้านเศรษฐกิจและอาชีพ ด้านสังคมและศาสนา ด้านการบริการวัสดุอุปกรณ์และอาคารสถานที่ แตกต่างกันอย่างมีนัยสำคัญทางสถิติที่ระดับ.01 โดยเพศชาย มีระดับความต้องการต่อการบริการวิชาการมากกว่าเพศหญิงในด้านนันทนาการ ด้านสังคมและศาสนา ด้านการบริการวัสดุอุปกรณ์และอาคารสถานที่ ขณะที่ด้านเศรษฐกิจและอาชีพเพศชายมีระดับความต้องการต่อการบริการวิชาการน้อยกว่าเพศหญิง ส่วนด้านความสัมพันธ์ระหว่างโรงเรียนกับชุมชน เพศชายและเพศหญิง มีระดับความต้องการไม่แตกต่างกัน

ตอนที่ 4 การเปรียบเทียบระดับความต้องการของประชาชนต่อการบริการวิชาการแก่ชุมชน โรงเรียนบ้านปาละ ตำบลบาราโหม อำเภอเมือง จังหวัดปัตตานี จำแนกตามอายุ

ตาราง 9 ผลการเปรียบเทียบระดับความต้องการของประชาชนต่อการบริการวิชาการแก่ชุมชน โรงเรียนบ้านปาละ ตำบลบาราโหม อำเภอเมือง จังหวัดปัตตานี จำแนกตามอายุ

ระดับความต้องการ ของประชาชน	อายุ						F	Sig
	วัยรุ่น (18-27 ปี)		วัยกลางคน (28-37 ปี)		วัยผู้ใหญ่ (38 ปีขึ้นไป)			
	\bar{X}	S.D.	\bar{X}	S.D.	\bar{X}	S.D.		
ด้านนันทนาการ	4.07	0.90	3.90	0.66	3.74	0.57	5.00**	.000
ด้านเศรษฐกิจและอาชีพ	4.18	0.34	4.18	0.34	4.19	0.35	0.04	.960
ด้านสังคมและศาสนา	4.21	0.04	4.32	0.09	4.32	0.09	64.35**	.000
ด้านการบริการวัสดุอุปกรณ์และอาคารสถานที่	4.44	0.18	4.25	0.19	3.96	0.16	179.41**	.000
ด้านความสัมพันธ์ระหว่างโรงเรียนกับชุมชน	4.20	0.02	4.20	0.01	4.20	0.01	0.00	1.000
ภาพรวม	4.22	0.16	4.17	0.13	4.08	0.10	25.72**	.000

หมายเหตุ : ** มีนัยสำคัญทางสถิติที่ระดับ .01

จากตาราง 9 แสดงว่า ระดับความต้องการของประชาชนต่อการบริการวิชาการแก่ชุมชน โรงเรียนบ้านปาละ ตำบลบาราโหม อำเภอเมือง จังหวัดปัตตานี ที่มีอายุต่างกันมีระดับความต้องการต่อการบริการวิชาการแก่ชุมชนในภาพรวมแตกต่างกันอย่างมีนัยสำคัญทางสถิติที่ระดับ .01 ซึ่งเป็นไปตามสมมติฐานข้อที่ 2 และเป็นการตอบวัตถุประสงค์ ข้อที่ 3 เมื่อพิจารณาเป็นรายด้านปรากฏว่า ด้านนันทนาการ ด้านสังคมและศาสนา ด้านการบริการวัสดุอุปกรณ์และ

อาคารสถานที่ แตกต่างกันอย่างมีนัยสำคัญทางสถิติที่ระดับ.01 ส่วนด้านเศรษฐกิจและอาชีพ ไม่แตกต่างกัน

ตาราง 10 ผลการเปรียบเทียบค่าเฉลี่ยรายคู่ระดับความต้องการของประชาชนในภาพรวม จำแนกตามอายุ โดยใช้วิธีการของ เชฟเฟ

อายุ	อายุ			
	วัยรุ่น (18-27 ปี)	วัยกลางคน (28-37 ปี)	วัยผู้ใหญ่ (38 ปีขึ้นไป)	
	(\bar{X} =4.07)	(\bar{X} =3.90)	(\bar{X} =3.74)	
วัยรุ่น (18-27 ปี)	(\bar{X} =4.07)	-	.04	.13**
วัยกลางคน (28-37 ปี)	(\bar{X} =3.90)	-	-	.08**
วัยผู้ใหญ่ (38 ปีขึ้นไป)	(\bar{X} =3.74)	-	-	-

หมายเหตุ : ** มีนัยสำคัญทางสถิติที่ระดับ .01

จากตาราง 10 แสดงว่า ระดับความต้องการของประชาชนต่อการบริการวิชาการ แก่ชุมชน โรงเรียนบ้านป่าละ ต่าบลบาราโหม อำเภอเมือง จังหวัดปัตตานี จำแนกตามอายุ โดยภาพรวม เมื่อเปรียบเทียบเป็นรายคู่ พบว่า วัยรุ่นกับวัยผู้ใหญ่และวัยกลางคนกับวัยผู้ใหญ่ มีระดับความต้องการต่อการบริการวิชาการแก่ชุมชนแตกต่างกันอย่างมีนัยสำคัญทางสถิติ ที่ระดับ .01 โดยวัยรุ่นและวัยกลางคนมีความต้องการต่อการบริการวิชาการแก่ชุมชนสูงกว่า วัยผู้ใหญ่

ตาราง 11 ผลการเปรียบเทียบค่าเฉลี่ยรายคู่ระดับความต้องการของประชาชนด้านนันทนาการ
จำแนกตามอายุ โดยใช้วิธีการของ เชฟเฟ

อายุ	อายุ	อายุ		
		วัยรุ่น	วัยกลางคน	วัยผู้ใหญ่
		(18-27 ปี)	(28-37 ปี)	(38 ปีขึ้นไป)
		(\bar{X} =4.07)	(\bar{X} =3.90)	(\bar{X} =3.74)
วัยรุ่น (18-27 ปี)	(\bar{X} =4.07)	-	.16	.32**
วัยกลางคน (28-37 ปี)	(\bar{X} =3.90)	-	-	.15
วัยผู้ใหญ่ (38 ปีขึ้นไป)	(\bar{X} =3.74)	-	-	-

หมายเหตุ : ** มีนัยสำคัญทางสถิติที่ระดับ .01

จากตาราง 11 แสดงว่า ระดับความต้องการของประชาชนต่อการบริการวิชาการแก่ชุมชน โรงเรียนบ้านปาละ ตำบลบาราโหม อำเภอเมือง จังหวัดปัตตานี จำแนกตามอายุในด้านนันทนาการ เมื่อเปรียบเทียบเป็นรายคู่ พบว่า วัยรุ่นกับวัยผู้ใหญ่มีระดับความต้องการแตกต่างกันอย่างมีนัยสำคัญทางสถิติที่ระดับ .01 โดยวัยรุ่นและวัยกลางคนมีความต้องการต่อการบริการวิชาการแก่ชุมชนสูงกว่าวัยผู้ใหญ่

ตาราง 12 ผลการเปรียบเทียบค่าเฉลี่ยรายคู่ระดับความต้องการของประชาชนด้านสังคมและศาสนาจำแนกตามอายุ โดยใช้วิธีการของ เชฟเฟ

อายุ	อายุ	อายุ		
		วัยรุ่น	วัยกลางคน	วัยผู้ใหญ่
		(18-27 ปี)	(28-37 ปี)	(38 ปีขึ้นไป)
		(\bar{X} =4.21)	(\bar{X} =4.32)	(\bar{X} =4.32)
วัยรุ่น (18-27 ปี)	(\bar{X} =4.21)	-	-	.-
วัยกลางคน (28-37 ปี)	(\bar{X} =4.32)	.11**	-	.00
วัยผู้ใหญ่ (38 ปีขึ้นไป)	(\bar{X} =4.32)	.11**	-	-

หมายเหตุ : ** มีนัยสำคัญทางสถิติที่ระดับ .01

จากตาราง 12 แสดงว่า ระดับความต้องการของประชาชนต่อการบริการวิชาการแก่ชุมชน โรงเรียนบ้านปาละ ตำบลบาราโหม อำเภอเมือง จังหวัดปัตตานี จำแนกตามอายุในด้านสังคมและศาสนา เมื่อเปรียบเทียบเป็นรายคู่ พบว่า วัยกลางคนกับวัยรุ่นและวัยผู้ใหญ่กับวัยรุ่นมีระดับความต้องการแตกต่างกันอย่างมีนัยสำคัญทางสถิติที่ระดับ .01 โดยวัยรุ่นมีความต้องการต่อการบริการวิชาการแก่ชุมชนต่ำกว่าวัยกลางคนและวัยผู้ใหญ่

ตาราง 13 ผลการเปรียบเทียบค่าเฉลี่ยรายคู่ระดับความต้องการของประชาชนด้านการบริการวัสดุอุปกรณ์และอาคารสถานที่ จำแนกตามอายุ โดยใช้วิธีการของ เชฟเฟ

อายุ	อายุ		
	วัยรุ่น (18-27 ปี)	วัยกลางคน (28-37 ปี)	วัยผู้ใหญ่ (38 ปีขึ้นไป)
	(\bar{X} =4.44)	(\bar{X} =4.25)	(\bar{X} =3.96)
วัยรุ่น (18-27 ปี)	(\bar{X} =4.44)	-	.18**
วัยกลางคน (28-37 ปี)	(\bar{X} =4.25)	-	.29**
วัยผู้ใหญ่ (38 ปีขึ้นไป)	(\bar{X} =3.96)	-	-

หมายเหตุ : ** มีนัยสำคัญทางสถิติที่ระดับ .01

จากตาราง 13 แสดงว่า ระดับความต้องการของประชาชนต่อการบริการวิชาการแก่ชุมชน โรงเรียนบ้านปาละ ตำบลบาราโหม อำเภอเมือง จังหวัดปัตตานี จำแนกตามอายุในด้านการบริการวัสดุอุปกรณ์และอาคารสถานที่ เมื่อเปรียบเทียบเป็นรายคู่ พบว่า วัยรุ่นวัยกลางคน และวัยผู้ใหญ่มีระดับความต้องการแตกต่างกันอย่างมีนัยสำคัญทางสถิติที่ระดับ .01 โดยวัยรุ่นและวัยกลางคนมีความต้องการต่อการบริการวิชาการแก่ชุมชนสูงกว่าวัยผู้ใหญ่

ตอนที่ 5 การเปรียบเทียบระดับความต้องการของประชาชนต่อการบริการ
วิชาการแก่ชุมชน โรงเรียนบ้านป่าละ ต่าบลบาราโหม อำเภอเมือง จังหวัดปัตตานี
จำแนกตามอาชีพ

ตาราง 14 ผลการเปรียบเทียบระดับความต้องการของประชาชนต่อการบริการวิชาการแก่
ชุมชน โรงเรียนบ้านป่าละ ต่าบลบาราโหม อำเภอเมือง จังหวัดปัตตานี จำแนกตาม
อาชีพ

ระดับความต้องการ ของประชาชน	อาชีพ						F	Sig
	รับจ้างทั่วไป		ประมง		ค้าขาย			
	\bar{X}	S.D.	\bar{X}	S.D.	\bar{X}	S.D.		
ด้านนันทนาการ	3.78	0.81	4.36	0.25	3.67	0.71	22.98**	.000
ด้านเศรษฐกิจและ อาชีพ	4.17	0.39	4.20	0.00	4.20	0.40	0.16	.850
ด้านสังคมและ ศาสนา	4.27	0.09	4.33	0.09	4.27	0.09	10.31**	.000
ด้านการบริการวัสดุ อุปกรณ์และอาคาร สถานที่	4.17	0.26	4.33	0.22	4.17	0.27	11.05**	.000
ด้านความสัมพันธ์ ระหว่างโรงเรียนกับ ชุมชน	4.20	0.02	4.20	0.00	4.20	0.02	0.51	.590
ภาพรวม	4.12	0.14	4.28	0.07	4.10	0.12	50.35**	.000

หมายเหตุ : ** มีนัยสำคัญทางสถิติที่ระดับ .01

จากตาราง 14 แสดงว่า ระดับความต้องการของประชาชนต่อการบริการวิชาการแก่ชุมชน
โรงเรียนบ้านป่าละ ต่าบลบาราโหม อำเภอเมืองจังหวัดปัตตานี ที่มีอาชีพต่างกันมีระดับความ
ต้องการบริการวิชาการแก่ชุมชนในภาพรวมแตกต่างกันอย่างมีนัยสำคัญทางสถิติที่ระดับ .01
ซึ่งเป็นไปตามสมมติฐานข้อที่ 3 และเป็นการตอบวัตถุประสงค์ข้อที่ 4 เมื่อพิจารณาเป็นรายด้าน
ปรากฏว่า ด้านนันทนาการ ด้านสังคมและศาสนา ด้านการบริการวัสดุอุปกรณ์และอาคารสถานที่

แตกต่างกันอย่างมีนัยสำคัญทางสถิติที่ระดับ.01 ส่วนด้านเศรษฐกิจและอาชีพและด้านความสัมพันธ์ระหว่างโรงเรียนกับชุมชนไม่แตกต่างกัน

ตาราง 15 ผลการเปรียบเทียบค่าเฉลี่ยรายคู่ระดับความต้องการของประชาชนในภาพรวม จำแนกตามอาชีพ โดยใช้วิธีการของ เซฟเฟ

อาชีพ	อาชีพ	อาชีพ		
		รับจ้างทั่วไป	ประมง	ค้าขาย
		(\bar{X} =3.78)	(\bar{X} =4.36)	(\bar{X} =3.67)
รับจ้างทั่วไป	(\bar{X} =3.78)	-	-	.01
ประมง	(\bar{X} =4.36)	.16**	-	.18**
ค้าขาย	(\bar{X} =3.67)	-	-	-

หมายเหตุ : ** มีนัยสำคัญทางสถิติที่ระดับ .01

จากตาราง 15 แสดงว่า ระดับความต้องการของประชาชนต่อการบริการวิชาการแก่ชุมชน โรงเรียนบ้านป่าละ ต่าบลบาราโหม อำเภอเมือง จังหวัดปัตตานี จำแนกตามอาชีพ โดยภาพรวม เมื่อเปรียบเทียบเป็นรายคู่ พบว่า อาชีพประมงกับอาชีพค้าขายและอาชีพประมงกับอาชีพรับจ้างทั่วไปมีระดับความต้องการแตกต่างกันอย่างมีนัยสำคัญทางสถิติที่ระดับ .01 โดยอาชีพประมงมีความต้องการต่อการบริการวิชาการแก่ชุมชนสูงกว่าอาชีพรับจ้างทั่วไปและอาชีพค้าขาย

ตาราง 16 ผลการเปรียบเทียบค่าเฉลี่ยรายคู่ระดับความต้องการของประชาชนด้านนันทนาการ จำแนกตามอาชีพ โดยใช้วิธีการของ เซฟเฟ จำแนกตามอาชีพ

อาชีพ	อาชีพ	อาชีพ		
		รับจ้างทั่วไป	ประมง	ค้าขาย
		(\bar{X} =3.78)	(\bar{X} =4.36)	(\bar{X} =3.67)
รับจ้างทั่วไป	(\bar{X} =3.78)	-	-	.10
ประมง	(\bar{X} =4.36)	.58**	-	.68**
ค้าขาย	(\bar{X} =3.67)	-	-	-

หมายเหตุ : ** มีนัยสำคัญทางสถิติที่ระดับ .01

จากตาราง 16 แสดงว่า ระดับความต้องการของประชาชนต่อการบริการวิชาการแก่ชุมชน โรงเรียนบ้านปาละ ตำบลบาราโหม อำเภอเมือง จังหวัดปัตตานี จำแนกตามอาชีพในด้านนั้นหนาการ เมื่อเปรียบเทียบเป็นรายคู่ พบว่าอาชีพประมงกับอาชีพรับจ้างทั่วไปและอาชีพประมงกับอาชีพค้าขายมีระดับความต้องการแตกต่างกันอย่างมีนัยสำคัญทางสถิติที่ระดับ .01 โดยอาชีพประมงมีความต้องการต่อการบริการวิชาการแก่ชุมชนสูงกว่าอาชีพรับจ้างทั่วไปและอาชีพค้าขาย

ตาราง 17 ผลการเปรียบเทียบค่าเฉลี่ยรายคู่ระดับความต้องการของประชาชนด้านสังคมและศาสนา จำแนกตามอาชีพ โดยใช้วิธีการของ เชฟเฟ

อาชีพ	อาชีพ	อาชีพ		
		รับจ้างทั่วไป	ประมง	ค้าขาย
		(\bar{X} =4.27)	(\bar{X} =4.33)	(\bar{X} =4.27)
รับจ้างทั่วไป	(\bar{X} =4.27)	-	-	-
ประมง	(\bar{X} =4.33)	.05**	-	.05**
ค้าขาย	(\bar{X} =4.27)	.00	-	-

หมายเหตุ : ** มีนัยสำคัญทางสถิติที่ระดับ .01

จากตาราง 17 แสดงว่า ระดับความต้องการของประชาชนต่อการบริการวิชาการแก่ชุมชน โรงเรียนบ้านปาละ ตำบลบาราโหม อำเภอเมือง จังหวัดปัตตานี จำแนกตามอาชีพในด้านสังคมและศาสนา เมื่อเปรียบเทียบเป็นรายคู่ พบว่าอาชีพประมงกับอาชีพรับจ้างทั่วไปและอาชีพประมงกับอาชีพค้าขายมีระดับความต้องการแตกต่างกันอย่างมีนัยสำคัญทางสถิติที่ระดับ .01 โดยอาชีพประมงมีความต้องการต่อการบริการวิชาการแก่ชุมชนสูงกว่าอาชีพรับจ้างทั่วไปและอาชีพค้าขาย

ตาราง 18 ผลการเปรียบเทียบค่าเฉลี่ยรายคู่ระดับความต้องการของประชาชนด้านการบริการ
วัสดุอุปกรณ์และอาคารสถานที่จำแนกตามอาชีพ โดยใช้วิธีการของ เซฟเฟ

อาชีพ	อาชีพ	อาชีพ		
		รับจ้างทั่วไป	ประมง	ค้าขาย
		(\bar{X} =4.17)	(\bar{X} =4.33)	(\bar{X} =4.17)
รับจ้างทั่วไป	(\bar{X} =4.17)	-	-	.00
ประมง	(\bar{X} =4.33)	.16**	-	.16**
ค้าขาย	(\bar{X} =4.17)	-	-	-

หมายเหตุ : ** มีนัยสำคัญทางสถิติที่ระดับ .01

จากตาราง 18 แสดงว่า ระดับความต้องการของประชาชนต่อการบริการวิชาการแก่ชุมชน
โรงเรียนบ้านปาละ ตำบลบาราโหม อำเภอเมือง จังหวัดปัตตานี จำแนกตามอาชีพในด้านการ-
บริการวัสดุอุปกรณ์และอาคารสถานที่เมื่อเปรียบเทียบเป็นรายคู่ พบว่าอาชีพประมงกับอาชีพ
รับจ้างทั่วไปและอาชีพประมงกับอาชีพค้าขายมีระดับความต้องการแตกต่างกันอย่างมีนัยสำคัญ
ทางสถิติที่ระดับ .01 โดยอาชีพประมงมีความต้องการต่อการบริการวิชาการแก่ชุมชนสูงกว่าอาชีพ
รับจ้างทั่วไปและอาชีพค้าขาย

บทที่ 5

การสรุป การอภิปราย และข้อเสนอแนะ

การวิจัยเรื่องความต้องการของประชาชนเกี่ยวกับการบริการวิชาการแก่ชุมชน กรณีศึกษาโรงเรียนบ้านป่าละ ต่าบลบาราโหม อำเภอเมือง จังหวัดปัตตานี เป็นการศึกษาระดับความต้องการของประชาชนเกี่ยวกับการบริการวิชาการแก่ชุมชนว่ามีความต้องการระดับใด โดยเปรียบเทียบความต้องการของประชาชนต่อการบริการวิชาการแก่ชุมชน โรงเรียนบ้านป่าละ ต่าบลบาราโหม อำเภอเมือง จังหวัดปัตตานี จำแนกตามเพศ อายุ และอาชีพ เป็นการสรุปเกี่ยวกับวัตถุประสงค์ของการวิจัย สมมติฐานในการวิจัย วิธีดำเนินการวิจัยและผลการวิจัยตามลำดับดังนี้

วัตถุประสงค์ของการวิจัย

1. เพื่อศึกษาระดับความต้องการของประชาชนต่อการบริการวิชาการแก่ชุมชน โรงเรียนบ้านป่าละ ต่าบลบาราโหม อำเภอเมือง จังหวัดปัตตานี
2. เพื่อเปรียบเทียบความต้องการของประชาชนต่อการบริการวิชาการแก่ชุมชน โรงเรียนบ้านป่าละ ต่าบลบาราโหม อำเภอเมือง จังหวัดปัตตานี จำแนกตามเพศ
3. เพื่อเปรียบเทียบความต้องการของประชาชนต่อการบริการวิชาการแก่ชุมชน โรงเรียนบ้านป่าละ ต่าบลบาราโหม อำเภอเมือง จังหวัดปัตตานี จำแนกตามอายุ
4. เพื่อเปรียบเทียบความต้องการของประชาชนต่อการบริการวิชาการแก่ชุมชน โรงเรียนบ้านป่าละ ต่าบลบาราโหม อำเภอเมือง จังหวัดปัตตานี จำแนกตามอาชีพ

สมมติฐาน

1. ประชาชนที่มีเพศต่างกันมีระดับความต้องการต่อการบริการวิชาการแก่ชุมชน ของโรงเรียนบ้านป่าละแตกต่างกัน
2. ประชาชนที่มีอายุต่างกันมีระดับความต้องการต่อการบริการวิชาการแก่ชุมชน ของโรงเรียนบ้านป่าละแตกต่างกัน
3. ประชาชนที่มีอาชีพต่างกันมีระดับความต้องการต่อการบริการวิชาการแก่ชุมชน ของโรงเรียนบ้านป่าละแตกต่างกัน

วิธีดำเนินการวิจัย

การวิจัยครั้งนี้ประชากรที่ศึกษา คือ ประชาชนที่มีอายุตั้งแต่ 18 ปีขึ้นไป ที่อาศัย 49 ตำบลบาราโหม อำเภอเมือง จังหวัดปัตตานี ซึ่งมีจำนวน 3 หมู่บ้าน จำนวน 1,372 คน (การบริหารส่วนตำบลบาราโหม. 2551: 11) กลุ่มตัวอย่างที่ใช้ในการวิจัยครั้งนี้ คือ ตัวแทนของประชาชนที่มีอายุตั้งแต่ 18 ปี ขึ้นไปที่อาศัยอยู่ในตำบลบาราโหม อำเภอเมือง จังหวัดปัตตานี จำนวน 302 คน ซึ่งใช้หลักการกำหนดขนาดกลุ่มตัวอย่างที่มีความเชื่อมั่น ร้อยละ 95 ของเครจซี่และมอร์แกน โดยใช้วิธีการสุ่มอย่างง่าย (Simple Random Sampling) (พิสนุ ฟองศรี. 2549: 109 - 113)

เครื่องมือในการวิจัยครั้งนี้ เครื่องมือที่ใช้ในการวิจัยคือ แบบสอบถาม (Questionnaire) ตามแบบมาตราส่วนประมาณค่า 5 ระดับ (Rating Scale) ของ Likert มีทั้งหมด 2 ตอน

ตอนที่ 1 เป็นแบบตรวจสอบรายการเกี่ยวกับสถานภาพของผู้ตอบแบบสอบถาม

ตอนที่ 2 แบบสอบถามแบบมาตราส่วนประมาณค่าเกี่ยวกับความต้องการของประชาชนต่อการบริการวิชาการของโรงเรียนบ้านปาละ ตำบลบาราโหม อำเภอเมือง จังหวัดปัตตานี

หลังจากนั้นจึงนำแบบสอบถามไปเสนอให้ผู้ทรงคุณวุฒิ ผู้เชี่ยวชาญ จำนวน 5 คน เพื่อพิจารณาค่าความเที่ยงตรงเชิงเนื้อหาโดยการคำนวณหาค่าดัชนีความสอดคล้องระหว่างข้อคำถามกับวัตถุประสงค์หรือคำนิยาม (Item Objective Congruence Index : IOC) และคัดเลือกแบบสอบถามที่มีค่าดัชนีความสอดคล้องระหว่าง ข้อคำถาม กับวัตถุประสงค์หรือคำนิยาม (Item Objective Congruence Index : IOC) ตั้งแต่ 0.60 ขึ้นไป นำไปปรับปรุงแล้วให้ผู้เชี่ยวชาญพิจารณาอีกครั้งจนได้แบบสอบถามที่สมบูรณ์ จำนวน 25 ข้อ แล้วนำแบบสอบถามที่คัดเลือกแล้วไปทดลองใช้ (Try Out) จำนวน 30 คน ที่ไม่ใช่กลุ่มตัวอย่างที่ใช้ในการวิจัยครั้งนี้และนำมาหาค่าความเชื่อมั่น (Reliability) โดยใช้สูตรสัมประสิทธิ์แอลฟา (Coefficient Alfa) ได้ค่าความเชื่อมั่นทั้งฉบับเท่ากับ 0.94 จึงนำแบบสอบถามไปเก็บรวบรวมข้อมูลต่อไป

การวิเคราะห์ข้อมูลผู้วิจัยประมวลผลและวิเคราะห์ข้อมูลด้วยเครื่องคอมพิวเตอร์ โดยใช้โปรแกรมสำเร็จรูป SPSS (Statistical Package For the Social Science) โดยสถิติที่ใช้ในการวิเคราะห์ข้อมูล คือ ค่าร้อยละ (Percentage) ค่าเฉลี่ย (Arithmetic Mean) ค่าความเบี่ยงเบนมาตรฐาน (Standard Deviation) ค่าที (t-test) การวิเคราะห์ความแปรปรวน ทางเดียว (One-Way Anova) ค่าเอฟ (F-test) การเปรียบเทียบพหุคูณ (Post Hoc Multiple Comparisons) โดยใช้วิธีการของเชฟเฟ (Scheffe')

สรุปผลการวิจัย

การวิจัยครั้งนี้ ผลการวิจัยสรุปประเด็นสำคัญได้ดังนี้

ความต้องการของประชาชนเกี่ยวกับการบริการวิชาการแก่ชุมชนกรณีศึกษาโรงเรียนบ้านปาละ ตำบลบาราโหม อำเภอเมือง จังหวัดปัตตานี สรุปผลได้ดังนี้

1. ผลการวิเคราะห์ข้อมูลทั่วไปของกลุ่มตัวอย่าง มีดังนี้

1.1 เพศของกลุ่มตัวอย่าง พบว่า เพศชาย จำนวน 192 คน คิดเป็นร้อยละ 63.60 และเพศหญิง จำนวน 110 คน คิดเป็นร้อยละ 36.34

1.2 อายุของกลุ่มตัวอย่าง พบว่า วัยรุ่น จำนวน 99 คน คิดเป็นร้อยละ 32.80 วัยกลางคน จำนวน 102 คน คิดเป็นร้อยละ 33.80 และวัยผู้ใหญ่ จำนวน 101 คน คิดเป็นร้อยละ 33.40

1.3 อาชีพของกลุ่มตัวอย่าง พบว่า อาชีพรับจ้างทั่วไป จำนวน 158 คน คิดเป็นร้อยละ 52.30 อาชีพประมง จำนวน 76 คน คิดเป็นร้อยละ 25.20 และอาชีพค้าขาย จำนวน 68 คน คิดเป็นร้อยละ 22.50

2. ผลการวิเคราะห์ระดับความต้องการของประชาชน ต่อการบริการวิชาการแก่ชุมชนโรงเรียนบ้านปาละ ตำบลบาราโหม อำเภอเมือง จังหวัดปัตตานี

2.1 ระดับความต้องการของประชาชนต่อการบริการวิชาการแก่ชุมชน โรงเรียนบ้านปาละ ตำบลบาราโหม อำเภอเมือง จังหวัดปัตตานี ในภาพรวมอยู่ในระดับ ความต้องการมาก เป็นการตอบวัตถุประสงค์ของการวิจัยข้อที่ 1 และเมื่อพิจารณาเป็นรายด้านโดยเรียงลำดับจากค่าเฉลี่ยมากไปหาน้อย ได้ดังนี้ ด้านสังคมและศาสนา ด้านการบริการ วัสดุอุปกรณ์และอาคารสถานที่ ด้านความสัมพันธ์ระหว่างโรงเรียนกับชุมชน ด้านเศรษฐกิจและอาชีพ และด้านนันทนาการ

2.2 ระดับความต้องการของประชาชนต่อการบริการวิชาการแก่ชุมชน โรงเรียนบ้านปาละ ตำบลบาราโหม อำเภอเมือง จังหวัดปัตตานี ด้านนันทนาการโดยภาพรวมอยู่ในระดับ ความต้องการมาก และเมื่อพิจารณาเป็นรายข้อโดยเรียงลำดับจากค่าเฉลี่ยมากไปหาน้อยได้ดังนี้ การจัดการแข่งขันกีฬาฟุตบอล อยู่ในระดับแข่งขันกีฬาพื้นบ้าน อยู่ในระดับความต้องการมาก ความต้องการมากที่สุด รองลงมาคือ การจัดการแข่งขันกีฬาบอลเลย์บอล และการจัดการส่วนการจัดการแข่งขันกีฬาตะกร้อ และการจัดการแข่งขันกีฬาฟุตซอลอยู่ในระดับความต้องการปานกลาง

2.3 ระดับความต้องการของประชาชนต่อการบริการวิชาการแก่ชุมชนโรงเรียนบ้านปาละ ตำบลบาราโหม อำเภอเมือง จังหวัดปัตตานี ด้านเศรษฐกิจและอาชีพโดยภาพรวมอยู่ในระดับความต้องการมาก และเมื่อพิจารณาเป็นรายข้อโดยเรียงลำดับจากค่าเฉลี่ยมากไปหาน้อยได้ดังนี้ การให้ความรู้เรื่องการทำผ้าบาติก อยู่ในระดับความต้องการมากที่สุด รองลงมาคือ การให้ความรู้เรื่องการทำเย็บหมวกกะปิเยาะ การให้ความรู้เรื่องหลักการเศรษฐกิจพอเพียง การให้ความรู้

เรื่องการพัฒนาอาชีพประมง และการให้ความรู้เรื่องการทำขนมพื้นบ้าน อยู่ในระดับความ-ต้องการมาก

2.4 ระดับความต้องการของประชาชนต่อการบริการวิชาการแก่ชุมชน โรงเรียนบ้านปาละ ตำบลบาราโหม อำเภอเมือง จังหวัดปัตตานี ด้านสังคมและศาสนาโดยภาพรวมอยู่ในระดับความ-ต้องการมาก และเมื่อพิจารณาเป็นรายข้อโดยเรียงลำดับจากค่าเฉลี่ยมากไปหาน้อยได้ดังนี้ การให้ความรู้เรื่องการปกครองตามระบอบประชาธิปไตย และการให้ความรู้เรื่องกฎหมายที่จำเป็นสำหรับประชาชน อยู่ในระดับความ-ต้องการมากที่สุด รองลงมาคือ การให้ความรู้เรื่องคุณธรรมจริยธรรมในการดำรงชีวิต การให้ความรู้เรื่องการปฏิบัติตนตามหลักศาสนาที่ตนนับถือ อยู่ในระดับความ-ต้องการมาก ส่วนการให้ความรู้เรื่องการอนุรักษ์สิ่งแวดล้อม อยู่ในระดับความ-ต้องการปานกลาง

2.5 ระดับความต้องการของประชาชนต่อการบริการวิชาการแก่ชุมชน โรงเรียนบ้านปาละ ตำบลบาราโหม อำเภอเมือง จังหวัดปัตตานี ด้านการบริการวัสดุอุปกรณ์และอาคารสถานที่โดยภาพรวมอยู่ในระดับความ-ต้องการมาก และเมื่อพิจารณาเป็นรายข้อโดยเรียงลำดับจากค่าเฉลี่ยมากไปหาน้อยได้ดังนี้ การให้บริการอุปกรณ์กีฬา การให้บริการโต๊ะเก้าอี้ การให้บริการอาคารสถานที่เพื่อกิจกรรมส่วนรวม การให้บริการสนามกีฬา การให้บริการห้องสมุด อยู่ในระดับความ-ต้องการมาก

2.6 ระดับความต้องการของประชาชนต่อการบริการวิชาการแก่ชุมชน โรงเรียนบ้านปาละ ตำบลบาราโหม อำเภอเมือง จังหวัดปัตตานี ด้านความสัมพันธ์ระหว่างโรงเรียนกับชุมชนโดยภาพรวมอยู่ในระดับความ-ต้องการมา และเมื่อพิจารณาเป็นรายข้อโดยเรียงลำดับจากค่าเฉลี่ยมากไปหาน้อยได้ดังนี้ การจัดงานวันฮารีรายอ การจัดงานวันเมาลิด การจัดงานวันอาชูรอ การจัดงานวันพ่อ การจัดงานวันแม่ อยู่ในระดับความ-ต้องการมาก

3. ผลการเปรียบเทียบความต้องการของประชาชนต่อการบริการวิชาการแก่ชุมชน โรงเรียนบ้านปาละ ตำบลบาราโหม อำเภอเมือง จังหวัดปัตตานี

3.1 ความต้องการของประชาชนต่อการบริการวิชาการแก่ชุมชน โรงเรียนบ้านปาละ ตำบลบาราโหม อำเภอเมือง จังหวัดปัตตานี ที่มีเพศต่างกันมีระดับความ-ต้องการต่อการบริการวิชาการแก่ชุมชนโดยภาพรวมแตกต่างกันอย่างมีนัยสำคัญทางสถิติที่ระดับ .01 ซึ่งเป็นไปตามสมมติฐานข้อที่ 1 และเป็นการตอบวัตถุประสงค์ข้อที่ 2 เมื่อพิจารณาเป็นรายด้านปรากฏว่าด้านนันทนาการด้านเศรษฐกิจและอาชีพ ด้านสังคมและศาสนา ด้านการบริการวัสดุอุปกรณ์และอาคารสถานที่แตกต่างกันอย่างมีนัยสำคัญทางสถิติที่ระดับ .01 โดยเพศชายมีระดับความ-ต้องการต่อการบริการวิชาการมากกว่าเพศหญิงในด้านนันทนาการ ด้านสังคมและศาสนา ด้านการบริการวัสดุอุปกรณ์และอาคารสถานที่ ขณะที่ด้านเศรษฐกิจและอาชีพเพศชายมีระดับความ-ต้องการต่อการบริการวิชาการน้อยกว่าเพศหญิง ส่วนด้านความสัมพันธ์ระหว่างโรงเรียนกับชุมชนเพศชายและเพศหญิงมีระดับความ-ต้องการไม่แตกต่างกัน

3.2 ความต้องการของประชาชนต่อการบริการวิชาการแก่ชุมชน โรงเรียนบ้านปาละ ตำบลบาราโหม อำเภอเมือง จังหวัดปัตตานี ที่มีอายุต่างกัน มีระดับความต้องการต่อการบริการวิชาการแก่ชุมชนในภาพรวมแตกต่างกันอย่างมีนัยสำคัญทางสถิติที่ระดับ .01 ซึ่งเป็นไปตามสมมติฐานข้อที่ 3 และเป็นการตอบวัตถุประสงค์ข้อที่ 4 เมื่อพิจารณาเป็นรายด้านปรากฏว่า ด้านนันทนาการ ด้านสังคมและศาสนา ด้านการบริการวัสดุอุปกรณ์และอาคารสถานที่ แตกต่างกันอย่างมีนัยสำคัญทางสถิติที่ระดับ .01 ส่วนด้านเศรษฐกิจและอาชีพและด้านความสัมพันธ์ระหว่างโรงเรียนกับชุมชนไม่แตกต่างกัน

3.3 ความต้องการของประชาชนต่อการบริการวิชาการแก่ชุมชน โรงเรียนบ้านปาละ ตำบลบาราโหม อำเภอเมือง จังหวัดปัตตานี ที่มีอาชีพต่างกันมีระดับความต้องการต่อการบริการวิชาการแก่ชุมชนในภาพรวมแตกต่างกันอย่างมีนัยสำคัญทางสถิติที่ระดับ .01 ซึ่งเป็นไปตามสมมติฐานข้อที่ 3 และเป็นการตอบวัตถุประสงค์ข้อที่ 4 เมื่อพิจารณาเป็นรายด้านปรากฏว่า ด้านนันทนาการ ด้านสังคมและศาสนา ด้านการบริการวัสดุอุปกรณ์และอาคารสถานที่ แตกต่างกันอย่างมีนัยสำคัญทางสถิติที่ระดับ .01 ส่วนด้านเศรษฐกิจและอาชีพและด้านความสัมพันธ์ระหว่างโรงเรียนกับชุมชนไม่แตกต่างกัน

การอภิปรายผลการวิจัย

จากผลการวิเคราะห์ข้อมูลเกี่ยวกับความต้องการของประชาชนต่อการบริการวิชาการแก่ชุมชน โรงเรียนบ้านปาละ ตำบลบาราโหม อำเภอเมืองจังหวัดปัตตานี ผู้วิจัยได้นำมาอภิปรายผลตามลำดับ ดังนี้

1. จากผลการวิจัยพบว่า ระดับความต้องการของประชาชนต่อการบริการวิชาการแก่ชุมชน โรงเรียนบ้านปาละ ตำบลบาราโหม อำเภอเมือง จังหวัดปัตตานี ในภาพรวมและรายด้านอยู่ในระดับความต้องการมาก เรียงตามลำดับค่าเฉลี่ยได้ดังนี้คือ ด้านสังคมและศาสนา ด้านการบริการวัสดุอุปกรณ์และอาคารสถานที่ ด้านความสัมพันธ์ระหว่างโรงเรียนกับชุมชน ด้านเศรษฐกิจและอาชีพ และด้านนันทนาการ เป็นการตอบวัตถุประสงค์ข้อที่ 1 ของการวิจัยในครั้งนี้ คือ เพื่อศึกษา ระดับความต้องการของประชาชนต่อการบริการวิชาการ แก่ชุมชนโรงเรียนบ้านปาละ ตำบลบาราโหม อำเภอเมือง จังหวัดปัตตานี ซึ่งสอดคล้องกับผลการวิจัยของ นพวัลย์ คงคาลิหมื่น (2550: บทคัดย่อ) ได้ศึกษาความต้องการของประชาชนต่อคุณลักษณะของผู้นำท้องถิ่น : กรณีศึกษาองค์การบริหารส่วนตำบลในจังหวัดสงขลา พบว่า กลุ่มตัวอย่างทั้งสามกลุ่ม มีความต้องการต่อคุณลักษณะของผู้นำท้องถิ่นอยู่ในระดับมาก โดยมีความต้องการในด้านความมีคุณธรรมและจริยธรรมมากที่สุด นอกจากนี้ยังสอดคล้องกับผลการวิจัยของศิริพร มยะกุล (2551: บทคัดย่อ) ได้ศึกษาความต้องการ ของประชาชนผู้ใช้บริการด้านการออกกำลังกายในสถาบันการพลศึกษา

วิทยาเขตยะลา พบว่า ระดับความต้องการของประชาชนผู้ใช้บริการด้านการออกกำลังกายในสถาบันการพลศึกษา วิทยาเขตยะลา ได้จำแนก ตามประเภทกิจกรรมการออกกำลังกาย จำนวน 4 ด้าน คือ ด้านเจ้าหน้าที่ผู้ให้บริการ ด้านการจัดกิจกรรม ด้านสถานที่ และด้านอุปกรณ์และสิ่งอำนวยความสะดวก ประชาชนมีความต้องการโดยภาพรวม อยู่ในระดับมากทุกด้าน นอกจากนี้เมื่อพิจารณาผลการวิจัยในรายด้านและรายข้อ พบว่า

1.1 ระดับความต้องการของประชาชนต่อการบริการวิชาการแก่ชุมชน โรงเรียนบ้านปาละ ตำบลบาราโหม อำเภอเมือง จังหวัดปัตตานี ในด้านนันทนาการ ประชาชนมีความต้องการให้มีการจัดการแข่งขันกีฬาฟุตบอลมากที่สุด เนื่องจากพื้นที่ตำบลบาราโหม เป็นที่ราบลุ่มติดชายฝั่งทะเลประชาชนส่วนใหญ่สนใจกีฬาฟุตบอล และมีทักษะพื้นฐานด้านกีฬาฟุตบอลเป็นส่วนใหญ่ เพราะกีฬาฟุตบอลเหมาะที่จะเล่นในที่ราบและเล่นได้กับทุกสภาพของสนาม ประกอบกับประชาชนส่วนใหญ่เป็นชาวมุสลิมมีพื้นฐานด้านวัฒนธรรมประเพณีด้วยการรวมตัวรวมกลุ่มเป็นหมู่คณะในการปฏิบัติกิจกรรมต่าง ๆ เช่น งานเลี้ยงต่าง ๆ ที่เรียกเป็นภาษามลายูท้องถิ่นว่า “มาแกปูโละ” หรือ “มาแกแต” ซึ่งพื้นฐานทางวัฒนธรรมดังกล่าวส่งผลต่อการชื่นชอบและสนใจกีฬาฟุตบอลที่ต้องเล่นเป็นทีมและมีจำนวนสมาชิกในทีมมากกว่ากีฬาประเภทอื่น ๆ

1.2 ระดับความต้องการของประชาชนต่อการบริการวิชาการแก่ชุมชน โรงเรียนบ้านปาละ ตำบลบาราโหม อำเภอเมือง จังหวัดปัตตานี ในด้านเศรษฐกิจและอาชีพ ประชาชนมีความต้องการให้มีการให้ความรู้เรื่องการทำผ้าบาติกมากที่สุด เนื่องจากในพื้นที่ตำบลบาราโหมมีสินค้าพื้นเมืองที่เป็นที่รู้จักแพร่หลายโดยทั่วไปของชาวจังหวัดชายแดนภาคใต้และเป็นสินค้าที่สร้างรายได้ให้แก่ผู้ประกอบการเป็นอย่างดีได้รับคัดเลือกเป็นสินค้า OTOP ระดับห้าดาว คือ บาราโหมบาติก ตลอดจนผ้าบาติกเป็นที่นิยมแพร่หลายทั้งในประเทศและต่างประเทศ โดยเฉพาะประเทศมาเลเซียซึ่งมีชายแดนติดต่อกับประเทศไทยชาวมลายูที่นับถือศาสนาอิสลามที่มีวัฒนธรรมประเพณีเหมือนกับชาวมุสลิมที่นับถือศาสนาอิสลาม จังหวัดชายแดนภาคใต้นิยมผ้าบาติกมากซึ่งจะนิยมสวมใส่ในวันสำคัญ เช่น วันตรุษอีดิลฟิตรี และวันตรุษอีดิลอัฎฮา หรือที่เรียกในภาษามลายูท้องถิ่นว่า “ฮารีรายอปอซอ” และ “ฮารีรายอฮัจญ์” ทำให้ผู้ประกอบการผ้าบาติกผลิตสินค้าไม่ทันตามความต้องการของตลาด ทำให้ประชาชนส่วนใหญ่ให้ความสนใจความรู้เกี่ยวกับการทำผ้าบาติกมาก เพื่อจะได้นำไปประกอบอาชีพสร้างรายได้ให้กับตนเองและครอบครัว

1.3 ระดับความต้องการของประชาชนต่อการบริการวิชาการแก่ชุมชน โรงเรียนบ้านปาละ ตำบลบาราโหม อำเภอเมือง จังหวัดปัตตานี ในด้านสังคมและศาสนา ประชาชนมีความต้องการให้มีการให้ความรู้เรื่องการปกครองตามระบอบประชาธิปไตย และเรื่องกฎหมายที่จำเป็นสำหรับประชาชนมากที่สุด เนื่องจากพื้นที่ตำบลบาราโหมเป็นชุมชนเก่าแก่ที่มีอารยธรรมยาวนานประชาชนจะมีความสนใจเรื่องการเมืองการปกครองเป็นอย่างมากมาตั้งแต่อดีต โดยเฉพาะปัจจุบันตำบลบาราโหมเป็นตำบลรอยต่อระหว่างเขตเมืองกับเขตชนบททำให้ประชาชนตื่นตัวให้ความสนใจเรื่องการเมืองการปกครองตามระบอบประชาธิปไตยอันมีพระมหากษัตริย์เป็นประมุข ประกอบกับ

ปัจจุบันเป็นยุคที่มีการแข่งขันในทุกด้านสูงมากผู้ที่ไม่มีความรู้เรื่องกฎหมายจะถูกเอาเปรียบทำให้ประชาชนให้ความสนใจเรื่องกฎหมายที่จำเป็นสำหรับประชาชนมากเพื่อสามารถดำรงชีวิตในสังคมได้อย่างมีความสุข รู้รักสามัคคีและอยู่อย่างสมานฉันท์

2. จากผลการเปรียบเทียบความต้องการของประชาชนต่อการบริการวิชาการแก่ชุมชน โรงเรียนบ้านป่าละ ต่าบลบาราโหม อำเภอเมือง จังหวัดปัตตานี พบว่า

2.1 ความต้องการของประชาชนต่อการบริการวิชาการแก่ชุมชนโรงเรียนบ้านป่าละ ต่าบลบาราโหม อำเภอเมือง จังหวัดปัตตานี ที่มีเพศต่างกันมีระดับความต้องการต่อการบริการวิชาการแก่ชุมชนในภาพรวมแตกต่างกันอย่างมีนัยสำคัญทางสถิติที่ระดับ .01 เป็นไปตามสมมติฐานข้อที่ 1 คือ ประชาชนที่มีเพศต่างกันมีระดับความต้องการต่อการบริการวิชาการแก่ชุมชนของโรงเรียนบ้านป่าละแตกต่างกัน ซึ่งสอดคล้องกับผลการวิจัยของ นพวัลย์ คงคาลิหมิน (2550: บทคัดย่อ) ได้ศึกษาความต้องการของประชาชนต่อคุณลักษณะของผู้นำท้องถิ่น : กรณีศึกษาองค์การบริหารส่วนตำบลในจังหวัดสงขลา พบว่า ประชาชนที่มีเพศต่างกัน มีความต้องการต่อคุณลักษณะของผู้นำท้องถิ่นที่แตกต่างกันอย่างมีนัยสำคัญทางสถิติที่ระดับ .05 และเป็นการตอบวัตถุประสงค์ข้อที่ 2 ของการวิจัยในครั้งนี้ คือ เพื่อเปรียบเทียบความต้องการของประชาชนต่อการบริการวิชาการแก่ชุมชนโรงเรียนบ้านป่าละ ต่าบลบาราโหม อำเภอเมือง จังหวัดปัตตานี จำแนกตามเพศ เมื่อพิจารณารายด้านพบว่าประชาชนที่มีเพศต่างกันมีระดับความต้องการต่อการบริการวิชาการแก่ชุมชนของโรงเรียนบ้านป่าละ ในด้านความสัมพันธ์ระหว่างโรงเรียนกับชุมชนไม่แตกต่างกันเนื่องจากกิจกรรมด้านความสัมพันธ์ระหว่างโรงเรียนกับชุมชนเป็นกิจกรรมที่มีความสำคัญสำหรับทุกเพศ ทุกวัย และทุกอาชีพ

2.2 ความต้องการของประชาชนต่อการบริการวิชาการแก่ชุมชน โรงเรียนบ้านป่าละ ต่าบลบาราโหม อำเภอเมือง จังหวัดปัตตานี ที่มีอายุต่างกันมีระดับความต้องการต่อการบริการวิชาการแก่ชุมชนในภาพรวมแตกต่างกันอย่างมีนัยสำคัญทางสถิติที่ระดับ .01 เป็นไปตามสมมติฐานข้อที่ 2 คือ ประชาชนที่มีอายุต่างกันมีระดับความต้องการต่อการบริการวิชาการแก่ชุมชนโรงเรียนบ้านป่าละแตกต่างกัน ซึ่งสอดคล้องกับผลการวิจัยของ นพวัลย์ คงคาลิหมิน (2550: บทคัดย่อ) ได้ศึกษาความต้องการของประชาชนต่อคุณลักษณะของผู้นำท้องถิ่น: กรณีศึกษาองค์การบริหารส่วนตำบลในจังหวัดสงขลา พบว่า พนักงานส่วนท้องถิ่นที่มีอายุต่างกัน มีความต้องการต่อคุณลักษณะของผู้นำท้องถิ่นที่ต่างกันอย่างมีนัยสำคัญทางสถิติที่ระดับ.05 และเป็นการตอบวัตถุประสงค์ข้อที่ 3 ของการวิจัยในครั้งนี้ คือ เพื่อเปรียบเทียบความต้องการของประชาชนต่อการบริการวิชาการแก่ชุมชนโรงเรียนบ้านป่าละ ต่าบลบาราโหม อำเภอเมือง จังหวัดปัตตานี จำแนกตามอายุ เมื่อพิจารณารายด้านพบว่าประชาชนที่มีอายุต่างกันมีระดับความต้องการต่อการบริการวิชาการแก่ชุมชนของโรงเรียนบ้านป่าละ ในด้านเศรษฐกิจและอาชีพ ด้านความสัมพันธ์ระหว่างโรงเรียนกับชุมชน ไม่แตกต่างกัน เนื่องจากกิจกรรมด้านเศรษฐกิจและอาชีพ เป็นกิจกรรมที่มีความสำคัญสำหรับประชาชนทุกเพศทุกวัยเพื่อนำไปใช้ในการพัฒนา

อาชีพและยกระดับฐานะทางเศรษฐกิจของตนเอง และกิจกรรมด้านความสัมพันธ์ระหว่างโรงเรียนกับชุมชนเป็นกิจกรรมที่มีความสำคัญสำหรับทุกเพศ ทุกวัย และทุกอาชีพ

2.3 ความต้องการของประชาชนต่อการบริการวิชาการแก่ชุมชน โรงเรียนบ้านปาละ ตำบลบาราโหม อำเภอเมือง จังหวัดปัตตานี ที่มีอาชีพต่างกันมีระดับความต้องการต่อการบริการวิชาการแก่ชุมชนในภาพรวมแตกต่างกันอย่างมีนัยสำคัญทางสถิติที่ระดับ .01 เป็นไปตามสมมติฐานข้อที่ 3 คือ ประชาชนที่มีอาชีพต่างกันมีระดับความต้องการต่อการบริการวิชาการแก่ชุมชนของโรงเรียนบ้านปาละแตกต่างกัน ซึ่งสอดคล้องกับผลการวิจัยของ บุญฤทธิ์ โสพิกุล (2547: บทคัดย่อ) ได้ศึกษาความต้องการของประชาชนในท้องถิ่นต่อการบริหารงานโรงเรียนพัฒนาทักษิณ อำเภอเมือง จังหวัดนราธิวาส พบว่า ความต้องการของประชาชนที่มีรายได้ต่างกันมีความต้องการต่อการบริหารของโรงเรียนด้านการบริหารทั่วไปต่างกัน อย่างมีนัยสำคัญทางสถิติที่ระดับ .01 ความต้องการของประชาชนที่มีรายได้ต่างกันมีความต้องการต่อการบริการวิชาการต่างกันอย่างมีนัยสำคัญทางสถิติที่ระดับ .01 และยังคงสอดคล้องกับผลการวิจัยของ นพวัลย์ คงคาลิหมิน (2550: บทคัดย่อ) ได้ศึกษาความต้องการของประชาชนต่อคุณลักษณะของผู้นำท้องถิ่น: กรณีศึกษาองค์การบริหารส่วนตำบลในจังหวัดสงขลา พบว่า ประชาชนที่มีรายได้ต่างกันมีความต้องการต่อคุณลักษณะของผู้นำท้องถิ่นที่แตกต่างกันอย่างมีนัยสำคัญทางสถิติที่ระดับ .05 และเป็นการตอบวัตถุประสงค์ข้อที่ 4 ของการวิจัยในครั้งนี้ คือ เพื่อเปรียบเทียบความต้องการของประชาชนต่อการบริการวิชาการแก่ชุมชนโรงเรียนบ้านปาละ ตำบลบาราโหม อำเภอเมือง จังหวัดปัตตานี จำแนกตามอาชีพ เมื่อพิจารณารายด้านพบว่าประชาชนที่มีอายุต่างกัน มีระดับความต้องการต่อการบริการวิชาการแก่ชุมชนของโรงเรียนบ้านปาละ ในด้านเศรษฐกิจและอาชีพ ด้านความสัมพันธ์ระหว่างโรงเรียนกับชุมชนไม่แตกต่างกัน เนื่องจากกิจกรรมด้านเศรษฐกิจและอาชีพ เป็นกิจกรรมที่มีความสำคัญสำหรับประชาชนทุกเพศทุกวัยเพื่อนำไปใช้ในการพัฒนาอาชีพและยกระดับฐานะทางเศรษฐกิจของตนเอง และกิจกรรมด้านความสัมพันธ์ระหว่างโรงเรียนกับชุมชนเป็นกิจกรรมที่มีความสำคัญสำหรับทุกเพศ ทุกวัย และทุกอาชีพ

ข้อเสนอแนะ

จากผลการวิจัยเกี่ยวกับความต้องการของประชาชนต่อการบริการวิชาการแก่ชุมชน โรงเรียนบ้านปาละ ตำบลบาราโหม อำเภอเมือง จังหวัดปัตตานี ทำให้ผู้วิจัยสามารถเสนอแนะได้ดังนี้

1. ข้อเสนอแนะในการนำผลการวิจัยไปใช้

1.1 การให้บริการวิชาการแก่ชุมชนให้ประสิทธิภาพและประสิทธิผลและเป็นไปตามความต้องการของชุมชนที่แท้จริงควรคำนึงถึงความแตกต่างของเพศ อายุ และอาชีพ เนื่องจากผลการวิจัยปรากฏว่า ประชาชนที่มีเพศ อายุ และอาชีพต่างกัน มีความต้องการเกี่ยวกับ

การบริการวิชาการแก่ชุมชนแตกต่างกัน กล่าวคือ เพศชายมีความต้องการต่อการบริการวิชาการมากกว่าเพศหญิงในด้านนันทนาการ ด้านสังคมและศาสนา ด้านการบริการวัสดุอุปกรณ์และอาคารสถานที่ ขณะที่ด้านเศรษฐกิจและอาชีพเพศชายมีระดับความต้องการต่อการบริการวิชาการน้อยกว่าเพศหญิง ส่วนด้านความสัมพันธ์ระหว่างโรงเรียนกับชุมชนเพศชายและเพศหญิงมีระดับความต้องการไม่แตกต่างกัน วัยรุ่นและวัยกลางคนมีความต้องการต่อการบริการวิชาการแก่ชุมชนสูงกว่าวัยผู้ใหญ่ และอาชีพประมงมีความต้องการต่อการบริการวิชาการแก่ชุมชนสูงกว่าอาชีพรับจ้างทั่วไปและอาชีพค้าขาย

1.2 การให้บริการวิชาการแก่ชุมชนด้านนันทนาการ ควรจัดการแข่งขันกีฬาฟุตบอล

1.3 การให้บริการวิชาการแก่ชุมชนด้านเศรษฐกิจและอาชีพ ควรให้ความรู้เรื่องการทำผ้าบาติก

1.4 การให้บริการวิชาการแก่ชุมชนด้านสังคมและศาสนา ควรให้ความรู้เรื่องการปกครองระบอบประชาธิปไตยและความรู้เรื่องกฎหมายที่จำเป็นสำหรับประชาชน

1.5 การให้บริการวิชาการแก่ชุมชนในทุกด้านควรมีวิทยากรหรือผู้ให้ความรู้ในระดับมืออาชีพและมีความเชี่ยวชาญตรงตามด้านที่จัด เพราะประชาชนจะได้รับความรู้และประสบการณ์ที่ถูกต้องและสามารถนำไปใช้ในชีวิตประจำวันได้จริง

2. ข้อเสนอแนะสำหรับการวิจัยครั้งต่อไป

2.1 ควรศึกษาความต้องการของประชาชนเกี่ยวกับการบริการวิชาการของโรงเรียนแก่ชุมชนให้ครอบคลุมกว่านี้ โดยเพิ่มตัวแปร ระดับการศึกษา ระยะเวลาที่อาศัยอยู่ในพื้นที่ ความหนาแน่นของประชาชนในพื้นที่ และลักษณะทางเศรษฐกิจ

2.2 ควรศึกษาความต้องการของประชาชนเกี่ยวกับการบริการวิชาการของโรงเรียนแก่ชุมชนในด้านอื่น ๆ

2.3 ควรศึกษาความต้องการของประชาชนที่ข้องเกี่ยวกับการบริหารและการจัดการศึกษาของโรงเรียนในทุกด้าน

2.4 เครื่องมือที่ใช้ในการเก็บรวบรวมข้อมูลควรใช้แบบสัมภาษณ์เพื่อวิจัยเชิงคุณภาพในการหาข้อมูลเชิงลึกที่มีความซับซ้อนทางวัฒนธรรม

บรรณานุกรม

- กระทรวงศึกษาธิการ. (2544). *หลักสูตรการศึกษาขั้นพื้นฐาน พุทธศักราช 2544*. กรุงเทพมหานคร: สำนักพิมพ์วัฒนาพานิช.
- _____. (2545). *พระราชบัญญัติการศึกษาแห่งชาติ พ.ศ.2542 และที่แก้ไขเพิ่มเติม (ฉบับที่ 2) พ.ศ. 2545*. กรุงเทพมหานคร: พริกหวานกราฟฟิก.
- _____. (2546). *คู่มือการบริหารสถานศึกษาขั้นพื้นฐานที่เป็นนิติบุคคล*. ม.ป.ท.: สำนักเขตพื้นที่การศึกษา.
- ชาญยุทธ หาญคำภา. (2542). *ความต้องการของประชาชนด้านการให้บริการชุมชนของ ศูนย์พลศึกษาและกีฬาจังหวัดมหาสารคาม กรณีศึกษาอำเภอเมือง จังหวัดมหาสารคาม*. วิทยานิพนธ์ ศศ.ม. (ไทยคดีศึกษา). มหาสารคาม: บัณฑิตวิทยาลัย มหาวิทยาลัยมหาสารคาม. ถ่ายเอกสาร.
- ชูศรี วงศ์รัตนะ. (2550). *เทคนิคการใช้สถิติเพื่อการวิจัย*. พิมพ์ครั้งที่ 10. กรุงเทพมหานคร: ไทเนรมิตกิจ อินเทอร์เน็ต โปรเกรสซิฟ.
- ตุลา มหาพสุธานนท์. (2547). *หลักการจัดการ – หลักการบริหาร*. พิมพ์ครั้งที่ 2. กรุงเทพมหานคร: พ.ศ.พัฒนา.
- ทวีศักดิ์ หล้าบุตรศรี. (2544). *การปฏิบัติงานการให้บริการชุมชนของโรงเรียนมัธยมศึกษาสังกัดกรมสามัญศึกษา จังหวัดหนองคาย*. วิทยานิพนธ์ กศ.ม. (การบริหารศึกษา). มหาสารคาม: บัณฑิตวิทยาลัย มหาวิทยาลัยมหาสารคาม. ถ่ายเอกสาร.
- นพวัลย์ คงคาลิหมิน. (2550). *ความต้องการของประชาชนต่อคุณลักษณะของผู้นำท้องถิ่น : กรณีศึกษาองค์กรการบริหารส่วนตำบลในจังหวัดสงขลา*. วิทยานิพนธ์ รป.ม. สงขลา: บัณฑิตวิทยาลัย มหาวิทยาลัยสงขลานครินทร์. ถ่ายเอกสาร.

- บุญฤทธิ์ โสพิกุล. (2547). ความต้องการของประชาชนในท้องถิ่นต่อการบริหารงาน
โรงเรียนพัฒนาทัศนศึกษา อำเภอเมือง จังหวัดนครราชสีมา. สารนิพนธ์ ศษ.ม.
(การบริหารการศึกษา). สงขลา: บัณฑิตวิทยาลัย มหาวิทยาลัยหาดใหญ่.
ถ่ายเอกสาร.
- พิสนุ พงศ์ศรี. (2549). วิจัยทางการศึกษา. พิมพ์ครั้งที่ 2 .กรุงเทพมหานคร:
เทียมฟ้าการพิมพ์.
- _____. เทคนิควิธีประเมินโครงการ.. พิมพ์ครั้งที่ 2. กรุงเทพมหานคร: พิมพ์งาม.โรงเรียน
บ้านป่าละ. (2551). แผนปฏิบัติการราชการประจำปี 2550. ปัตตานี: ถ่ายเอกสาร.
- วัน เดชพิชัย. (2532, มกราคม). “แบบประเมินตนเองสำหรับผู้บริหาร” ,ศึกษาศาสตร์.
3(2): 1 – 12.
- ศรีชัย อิศระโชติ. (2526). บทบาทของกลุ่มวิทยาลัยครูภาคใต้ในการให้บริการทางวิชาการ
แก่ชุมชน. วิทยานิพนธ์ ค.ม. (การบริหารการศึกษา). กรุงเทพฯ: บัณฑิตวิทยาลัย
จุฬาลงกรณ์มหาวิทยาลัย. ถ่ายเอกสาร.
- ศิริพร มยะกุล. (2551). ความต้องการของประชาชนผู้ใช้บริการด้านการออกกำลังกาย
ในสถาบันการพลศึกษา วิทยาเขตยะลา. วิทยานิพนธ์ ศษ.ม. สงขลา:
บัณฑิตวิทยาลัย มหาวิทยาลัยสงขลานครินทร์. ถ่ายเอกสาร.
- ศูนย์อำนวยการบริหารจังหวัดชายแดนภาคใต้. (2534). รายงานการประเมินผลการทดลอง
ตามโครงการโรงเรียนชุมชนสัมพันธ์. ยะลา: (ถ่ายเอกสาร).
- สงวน ช่างฉัตร. (2541). พฤติกรรมองค์กร. พิษณุโลก: สถาบันราชภัฏพิบูลสงคราม.
ถ่ายเอกสาร.
- สมคิด ภัคดี. (2537). ความต้องการของประชาชนเกี่ยวกับการปฏิบัติงานของโครงการ
เพื่อความหวังใหม่ใน 5 จังหวัดชายแดนภาคใต้. วิทยานิพนธ์ ศษ.ม
(ศึกษาศาสตร์เพื่อพัฒนาชุมชน). ปัตตานี: บัณฑิตวิทยาลัย มหาวิทยาลัย-
สงขลานครินทร์. ถ่ายเอกสาร.

สายหยุด จำปาทอง. (2529). *แนวคิดในการพัฒนาวิทยาลัยครู* มปท: ถ่ายเอกสาร.

สุรางค์ ไคว์ตระกูล. (2550). *จิตวิทยาการศึกษา. พิมพ์ครั้งที่ 1*. กรุงเทพมหานคร:
โรงพิมพ์แห่งจุฬาลงกรณ์มหาวิทยาลัย.

เสนาะ อำไพ. (2537). *สภาพปัญหาการปฏิบัติงานบริการวิชาการของศูนย์วิชาการจังหวัด
สังกัดสำนักงานคณะกรรมการการประถมศึกษาแห่งชาติ เขตการศึกษา 6.
วิทยานิพนธ์ ค.ม. (การบริหารการศึกษา). กรุงเทพฯ: บัณฑิตวิทยาลัย จุฬาลงกรณ์ -
มหาวิทยาลัย. ถ่ายเอกสาร.*

สำนักงานคณะกรรมการการประถมศึกษาแห่งชาติ. (2528). *การบริหารงานกลุ่มโรงเรียน
ประถมศึกษา*. กรุงเทพมหานคร: รุ่งศิลป์การพิมพ์.

สำนักงานคณะกรรมการการศึกษาแห่งชาติ. (2543). *คู่มือการประเมินภายในของสถานศึกษา
ตามมาตรฐานการศึกษา : การออกแบบระบบการประเมินภายใน* กรุงเทพมหานคร:
วีทีซีคอมมิวนิเคชั่น.

อรุณ เมธีวีรวัฒน์. (2547). *สภาพและความต้องการของชุมชนต่อการมีส่วนร่วมในการจัด
การศึกษาของโรงเรียนประถมศึกษา : กรณีศึกษา อำเภอเชียงกลาง จังหวัดน่าน.
วิทยานิพนธ์ ค.ม. (การบริหารการศึกษา). น่าน: บัณฑิตวิทยาลัย มหาวิทยาลัย-
ราชภัฏน่าน. ถ่ายเอกสาร.*

องค์การบริหารส่วนตำบลบาราโหม. (2551). *แผนพัฒนาสามปี (พ.ศ.2551-2553)*. ปัตตานี:
ถ่ายเอกสาร.

ภาคผนวก

ภาคผนวก ก

แบบสอบถามเพื่อการวิจัย

แบบสอบถามเพื่อการวิจัย

เรื่อง

ความต้องการของประชาชนเกี่ยวกับการบริการวิชาการแก่ชุมชน
กรณีศึกษา โรงเรียนบ้านปาละ ตำบลบาราโหม อำเภอเมือง จังหวัดปัตตานี

คำชี้แจง

แบบสอบถามมีทั้งหมด 2 ตอน คือ

ตอนที่ 1 เป็นแบบสอบถามเกี่ยวกับสถานภาพของผู้ตอบแบบสอบถาม

ตอนที่ 2 เป็นแบบสอบถามเกี่ยวกับการบริการวิชาการแก่ชุมชนของ

โรงเรียนบ้านปาละ ตำบลบาราโหม อำเภอเมือง จังหวัดปัตตานี

ในการตอบแบบสอบถามทั้ง 2 ตอน โปรดตอบคำถามทุกข้อตามสภาพที่เป็นจริง
ทั้งนี้เพื่อจะได้ข้อมูลที่สมบูรณ์ที่สุด และจะทำให้ผลการวิจัยเชื่อถือได้ เป็นประโยชน์ในการบริการ
วิชาการแก่ชุมชนของโรงเรียน ตลอดจนจัดการศึกษาของโรงเรียนให้สอดคล้องกับความต้องการ
ของชุมชนและพัฒนาคุณภาพการศึกษาของโรงเรียนในโอกาสต่อไป

ข้อมูลทั้งหมดจะไม่เกิดผลกระทบใด ๆ แก่ท่าน ผู้วิจัยจะเก็บข้อมูลทั้งหมดไว้เป็น
ความลับและจะนำไปใช้เฉพาะการวิจัยครั้งนี้เท่านั้น

นายสุทินทร์ ปี่แนบวง

ผู้อำนวยการโรงเรียนบ้านปาละ

นักศึกษาปริญญาโท สาขาการบริหารการศึกษา

มหาวิทยาลัยหาดใหญ่

ตอนที่ 1 แบบสอบถามเกี่ยวกับสภาพของผู้ตอบแบบสอบถาม

คำชี้แจง โปรดทำเครื่องหมาย ลงในช่อง ที่ตรงกับความเป็นจริงเกี่ยวกับ
ท่านมากที่สุด

1. เพศ

 ชาย หญิง

2. อายุ (นับถึงวันกรอกแบบสอบถาม ถ้ามากกว่า 6 เดือน คิดเป็น 1 ปี)

 วัยรุ่น (อายุตั้งแต่ 18 – 27 ปี) วัยกลางคน (อายุตั้งแต่ 28 – 37 ปี) วัยผู้ใหญ่ (อายุตั้งแต่ 38 ปีขึ้นไป)

3. อาชีพ

 รับจ้างทั่วไป ประมง ค้าขาย

ตอนที่ 2 แบบสอบถามเกี่ยวกับความต้องการของประชาชนในเรื่องการบริการวิชาการ
 แก่ชุมชนของโรงเรียนบ้านป่าละ ต่าบลบาราโหม อำเภอเมือง จังหวัดปัตตานี
 คำชี้แจง โปรดทำเครื่องหมาย ✓ ลงในช่อง ที่ตรงกับความต้องการของท่านมากที่สุด
 ตามเกณฑ์การให้คะแนน ดังนี้

มีความต้องการมากที่สุด	5 คะแนน
มีความต้องการมาก	4 คะแนน
มีความต้องการปานกลาง	3 คะแนน
มีความต้องการน้อย	2 คะแนน
มีความต้องการน้อยที่สุด	1 คะแนน

ข้อ ที่	การบริการวิชาการแก่ชุมชน	ระดับ ความต้องการ				
		5	4	3	2	1
	<u>ด้านนันทนาการ</u>					
1	การจัดการแข่งขันกีฬาพื้นบ้าน
2	การจัดการแข่งขันกีฬาวอลเลย์บอล
3	การจัดการแข่งขันกีฬาตะกร้อ
4	การจัดการแข่งขันกีฬาฟุตบอล
5	การจัดการแข่งขันกีฬาฟุตบอลล
	<u>ด้านเศรษฐกิจและอาชีพ</u>					
6	การให้ความรู้เรื่องหลักการเศรษฐกิจพอเพียง
7	การให้ความรู้เรื่องการพัฒนาอาชีพประมง
8	การให้ความรู้เรื่องการทำขนมพื้นบ้าน
9	การให้ความรู้เรื่องการเย็บหมวกกะปิเยาะ
10	การให้ความรู้เรื่องการทำผ้าบาติก
	<u>ด้านสังคมและศาสนา</u>					
11	การให้ความรู้เรื่องการปกครองตามระบอบประชาธิปไตย
12	การให้ความรู้เรื่องกฎหมายที่จำเป็นสำหรับประชาชน
13	การให้ความรู้เรื่องคุณธรรมจริยธรรมในการดำรงชีวิต
14	การให้ความรู้เรื่องการอนุรักษ์สิ่งแวดล้อม
15	การให้ความรู้เรื่องการปฏิบัติตนตามหลักศาสนาที่ตนนับถือ

ข้อ ที่	การบริการวิชาการแก่ชุมชน	ระดับ ความต้องการ				
		5	4	3	2	1
	<u>ด้านการบริการวัสดุอุปกรณ์และอาคารสถานที่</u>					
16	การให้บริการโต๊ะ เก้าอี้
17	การให้บริการอุปกรณ์กีฬา
18	การให้บริการสนามกีฬา
19	การให้บริการห้องสมุด
20	การให้บริการอาคารสถานที่เพื่อกิจกรรมส่วนรวม
	<u>ด้านความสัมพันธ์ระหว่างโรงเรียนกับชุมชน</u>					
21	การจัดงานวันฮาเร็รายอ
22	การจัดงานวันเมาลิด
23	การจัดงานวันอาชูรอ
24	การจัดงานวันพ่อ
25	การจัดงานวันแม่

ขอขอบพระคุณทุกท่านเป็นอย่างสูงที่กรุณาให้ข้อมูลที่เป็นจริงที่สุด

นายสุตินทร์ ปี่แนบวง

ผู้อำนวยการโรงเรียนบ้านปาละ

นักศึกษาปริญญาโท สาขาการบริหารการศึกษา

มหาวิทยาลัยหาดใหญ่

ภาคผนวก ข

การตรวจคุณภาพเครื่องมือ และรายนามผู้เชี่ยวชาญตรวจสอบเครื่องมือในการวิจัย

การตรวจคุณภาพเครื่องมือ

ค่าความเที่ยงตรงเชิงเนื้อหาที่ผู้เชี่ยวชาญพิจารณา ได้จากการคำนวณหาค่า IOC ผลปรากฏ ดังตาราง

ข้อคำถาม	ความเห็นของผู้เชี่ยวชาญ (5 คน)			ค่า IOC
	1	0	-1	
<u>ด้านนันทนาการ</u>				
1. การจัดการแข่งขันกีฬาพื้นบ้าน	5	-	-	1
2. การจัดการแข่งขันกีฬาวอลเลย์บอล	5	-	-	1
3. การจัดการแข่งขันกีฬาตะกร้อ	5	-	-	1
4. การจัดการแข่งขันกีฬาฟุตบอล	5	-	-	1
5. การจัดการแข่งขันกีฬาฟุตบอลล	5	-	-	1
<u>ด้านเศรษฐกิจและอาชีพ</u>				
6. การให้ความรู้เรื่องหลักการเศรษฐกิจพอเพียง	5	-	-	1
7. การให้ความรู้เรื่องการพัฒนาอาชีพประมง	5	-	-	1
8. การให้ความรู้เรื่องการทำขนมพื้นบ้าน	5	-	-	1
9. การให้ความรู้เรื่องการเย็บหมวกกะปิเยาะ	5	-	-	1
10. การให้ความรู้เรื่องการทำผ้าบาติก	5	-	-	1
<u>ด้านสังคมและศาสนา</u>				
11. การให้ความรู้เรื่องการปกครองตามระบอบประชาธิปไตย	5	-	-	1
12. การให้ความรู้เรื่องกฎหมายที่จำเป็นสำหรับประชาชน	5	-	-	1
13. การให้ความรู้เรื่องคุณธรรมจริยธรรมในการดำรงชีวิต	5	-	-	1
14. การให้ความรู้เรื่องการอนุรักษ์สิ่งแวดล้อม	5	-	-	1
15. การให้ความรู้เรื่องการปฏิบัติตนตามหลักศาสนาที่ตนนับถือ	5	-	-	1

ข้อคำถาม	ความเห็นของผู้เชี่ยวชาญ (5 คน)			ค่า IOC
	1	0	-1	
<u>ด้านการบริการวัสดุอุปกรณ์และอาคารสถานที่</u>				
16. การให้บริการโต๊ะ เก้าอี้	5	-	-	1
17. การให้บริการอุปกรณ์กีฬา	5	-	-	1
18. การให้บริการสนามกีฬา	5	-	-	1
19. การให้บริการห้องสมุด	5	-	-	1
20. การให้บริการอาคารสถานที่เพื่อกิจกรรมส่วนรวม	5	-	-	1
<u>ด้านความสัมพันธ์ระหว่างโรงเรียนกับชุมชน</u>				
21. การจัดงานวันฮารีรายอ	5	-	-	1
22. การจัดงานวันแม่ลิต	5	-	-	1
23. การจัดงานวันอาชูรอ	5	-	-	1
24. การจัดงานวันพ่อ	5	-	-	1
25. การจัดงานวันแม่	5	-	-	1

รายนามผู้เชี่ยวชาญตรวจสอบเครื่องมือที่ใช้ในการวิจัย

ที่	ชื่อ - สกุล	ตำแหน่ง	วุฒิการศึกษา
1	นายชณัฐ พรหมศรี	ผู้อำนวยการ โรงเรียนเมืองปัตตานี	ศึกษาศาสตรมหาบัณฑิต สาขาการบริหารการศึกษา
2	นายประหยัด สุขแก้ว	ผู้อำนวยการ ชุมชนบ้านกรือเซะ	ศึกษาศาสตรมหาบัณฑิต สาขาการบริหารการศึกษา
3	นายพิภพ ทองแดง	ผู้อำนวยการ โรงเรียนบ้านท่าพง	ศึกษาศาสตรมหาบัณฑิต สาขาการบริหารการศึกษา
4	นายอำนาจ ภัคดีโชติ	ผู้อำนวยการ โรงเรียนบ้านตะโละ	ศึกษาศาสตรมหาบัณฑิต สาขาการประถมศึกษาศึกษา
5	นางนันทา แววสง่า	ผู้อำนวยการ โรงเรียนบ้านจะรังบองอ	ศึกษาศาสตรมหาบัณฑิต สาขาศึกษาศาสตร์เพื่อพัฒนาชุมชน

ประวัตินักศึกษา

ชื่อ	นายสุตินทร์ ปี่แนบวง
วันเดือนปีเกิด	7 กรกฎาคม 2503
สถานที่เกิด	ปัตตานี ประเทศไทย
การศึกษา	มหาวิทยาลัยสงขลานครินทร์ วิทยาเขตปัตตานี ปริญญาศึกษาศาสตรบัณฑิต สาขาวิชาสุขศึกษา, 2527 ปริญญาศึกษาศาสตรมหาบัณฑิต สาขาวิชาศึกษาศาสตร์เพื่อ พัฒนาชุมชน, 2534 มหาวิทยาลัยหาดใหญ่ ปริญญาศึกษาศาสตรมหาบัณฑิต สาขาวิชาการบริหารการศึกษา, 2552
สถานที่ทำงาน	โรงเรียนบ้านปาเราะ ตำบลบาราโหม อำเภอเมือง จังหวัดปัตตานี
ตำแหน่งปัจจุบัน	ผู้อำนวยการโรงเรียนบ้านปาเราะ วิทยฐานะชำนาญการพิเศษ

ภาคผนวก

แบบสอบถามเพื่อการวิจัย

เรื่อง

ความต้องการของประชาชนเกี่ยวกับการบริการวิชาการแก่ชุมชน
กรณีศึกษา โรงเรียนบ้านปาละ ตำบลบาราโหม อำเภอเมือง จังหวัดปัตตานี

.....

คำชี้แจง

แบบสอบถามมีทั้งหมด 2 ตอน คือ

ตอนที่ 1 เป็นแบบสอบถามเกี่ยวกับสภาพของผู้ตอบแบบสอบถาม

ตอนที่ 2 เป็นแบบสอบถามเกี่ยวกับการบริการวิชาการแก่ชุมชนของ

โรงเรียนบ้านปาละ ตำบลบาราโหม อำเภอเมือง จังหวัดปัตตานี

ในการตอบแบบสอบถามทั้ง 2 ตอน โปรดตอบคำถามทุกข้อตามสภาพที่เป็นจริง
ทั้งนี้เพื่อจะได้ข้อมูลที่สมบูรณ์ที่สุด และจะทำให้ผลการวิจัยเชื่อถือได้ เป็นประโยชน์
ในการบริการวิชาการแก่ชุมชนของโรงเรียน ตลอดจนจัดการศึกษาของโรงเรียนให้สอดคล้อง
กับความต้องการของชุมชนและพัฒนาคุณภาพการศึกษาของโรงเรียนในโอกาสต่อไป

ข้อมูลทั้งหมดจะไม่เกิดผลกระทบใด ๆ แก่ท่าน ผู้วิจัยจะเก็บข้อมูลทั้งหมดไว้
เป็นความลับและจะนำไปใช้เฉพาะการวิจัยครั้งนี้เท่านั้น

นายสุทินทร์ ปี่แนบวโง

ผู้อำนวยการโรงเรียนบ้านปาละ

นักศึกษาปริญญาโท สาขาการบริหารการศึกษา

มหาวิทยาลัยหาดใหญ่

ตอนที่ 1 แบบสอบถามเกี่ยวกับสภาพของผู้ตอบแบบสอบถาม

คำชี้แจง โปรดทำเครื่องหมาย ✓ ลงในช่อง ที่ตรงกับความเป็นจริงเกี่ยวกับ
ท่านมากที่สุด

1. เพศ

ชาย

หญิง

2. อายุ (นับถึงวันกรอกแบบสอบถาม ถ้ามากกว่า 6 เดือน คิดเป็น 1 ปี)

วัยรุ่น (อายุตั้งแต่ 18 – 27 ปี)

วัยกลางคน (อายุตั้งแต่ 28 – 37 ปี)

วัยผู้ใหญ่ (อายุตั้งแต่ 38 ปีขึ้นไป)

3. อาชีพ

รับจ้างทั่วไป

ประมง

ค้าขาย

ตอนที่ 2 แบบสอบถามเกี่ยวกับความต้องการของประชาชนในเรื่องการบริการวิชาการ
 แก่ชุมชนของโรงเรียนบ้านป่าละ ต่าบลบาราโหม อำเภอเมือง จังหวัดปัตตานี
 คำชี้แจง โปรดทำเครื่องหมาย ✓ ลงในช่อง ที่ตรงกับความต้องการของท่านมากที่สุด
 ตามเกณฑ์การให้คะแนน ดังนี้

มีความต้องการมากที่สุด	5 คะแนน
มีความต้องการมาก	4 คะแนน
มีความต้องการปานกลาง	3 คะแนน
มีความต้องการน้อย	2 คะแนน
มีความต้องการน้อยที่สุด	1 คะแนน

ข้อ ที่	การบริการวิชาการแก่ชุมชน	ระดับความ ต้องการ				
		5	4	3	2	1
	<u>ด้านนันทนาการ</u>					
1	การจัดการแข่งขันกีฬาพื้นบ้าน
2	การจัดการแข่งขันกีฬาวอลเลย์บอล
3	การจัดการแข่งขันกีฬาตะกร้อ
4	การจัดการแข่งขันกีฬาฟุตบอล
5	การจัดการแข่งขันกีฬาฟุตบอลล
	<u>ด้านเศรษฐกิจและอาชีพ</u>					
6	การให้ความรู้เรื่องหลักการเศรษฐกิจพอเพียง
7	การให้ความรู้เรื่องการพัฒนาอาชีพประมง
8	การให้ความรู้เรื่องการทำขนมพื้นบ้าน
9	การให้ความรู้เรื่องการเย็บหมวกกะปิเยาะ
10	การให้ความรู้เรื่องการทำผ้าบาติก
	<u>ด้านสังคมและศาสนา</u>					
11	การให้ความรู้เรื่องการปกครองตามระบอบประชาธิปไตย
12	การให้ความรู้เรื่องกฎหมายที่จำเป็นสำหรับประชาชน
13	การให้ความรู้เรื่องคุณธรรมจริยธรรมในการดำรงชีวิต
14	การให้ความรู้เรื่องการอนุรักษ์สิ่งแวดล้อม
15	การให้ความรู้เรื่องการปฏิบัติตนตามหลักศาสนาที่ตนนับถือ

ข้อ ที่	การบริการวิชาการแก่ชุมชน	ระดับความ ต้องการ				
		5	4	3	2	1
	<u>ด้านการบริการวัสดุอุปกรณ์และอาคารสถานที่</u>					
16	การให้บริการโต๊ะ เก้าอี้
17	การให้บริการอุปกรณ์กีฬา
18	การให้บริการสนามกีฬา
19	การให้บริการห้องสมุด
20	การให้บริการอาคารสถานที่เพื่อกิจกรรมส่วนรวม
	<u>ด้านความสัมพันธ์ระหว่างโรงเรียนกับชุมชน</u>					
21	การจัดงานวันฮาเร็รายอ
22	การจัดงานวันเมาลิด
23	การจัดงานวันอาชูรอ
24	การจัดงานวันพ่อ
25	การจัดงานวันแม่

ขอขอบพระคุณทุกท่านเป็นอย่างสูงที่กรุณาให้ข้อมูลที่เป็นจริงที่สุด

นายสุตินทร์ ปี่แนบวง

ผู้อำนวยการโรงเรียนบ้านปาละ

นักศึกษาปริญญาโท สาขาการบริหารการศึกษา

มหาวิทยาลัยหาดใหญ่

การคัดเลือกแบบสอบถามหลังจากให้ผู้เชี่ยวชาญพิจารณาค่าความเที่ยงตรงเชิงเนื้อหา
โดยการคำนวณหาค่า IOC

ข้อคำถาม	ความเห็นของผู้เชี่ยวชาญ (5 คน)			ค่า IOC
	1	0	-1	
<u>ด้านนันทนาการ</u>				
1. การจัดการแข่งขันกีฬาพื้นบ้าน	5	-	-	1
2. การจัดการแข่งขันกีฬาวอลเลย์บอล	5	-	-	1
3. การจัดการแข่งขันกีฬาตะกร้อ	5	-	-	1
4. การจัดการแข่งขันกีฬาฟุตบอล	5	-	-	1
5. การจัดการแข่งขันกีฬาฟุตบอล	5	-	-	1
<u>ด้านเศรษฐกิจและอาชีพ</u>				
6. การให้ความรู้เรื่องหลักการเศรษฐกิจพอเพียง	5	-	-	1
7. การให้ความรู้เรื่องการพัฒนาอาชีพประมง	5	-	-	1
8. การให้ความรู้เรื่องการทำขนมพื้นบ้าน	5	-	-	1
9. การให้ความรู้เรื่องการเย็บหมวกกะปิเยาะ	5	-	-	1
10. การให้ความรู้เรื่องการทำผ้าบาติก	5	-	-	1
<u>ด้านสังคมและศาสนา</u>				
11. การให้ความรู้เรื่องการปกครองตามระบอบประชาธิปไตย	5	-	-	1
12. การให้ความรู้เรื่องกฎหมายที่จำเป็นสำหรับประชาชน	5	-	-	1
13. การให้ความรู้เรื่องคุณธรรมจริยธรรมในการดำรงชีวิต	5	-	-	1
14. การให้ความรู้เรื่องการอนุรักษ์สิ่งแวดล้อม	5	-	-	1
15. การให้ความรู้เรื่องการปฏิบัติตนตามหลักศาสนาที่ตนนับถือ	5	-	-	1

ข้อความ	ความเห็นของผู้เชี่ยวชาญ (5 คน)			ค่า IOC
	1	0	-1	
<u>ด้านการบริการวัสดุอุปกรณ์และอาคารสถานที่</u>				
16. การให้บริการโต๊ะ เก้าอี้	5	-	-	1
17. การให้บริการอุปกรณ์กีฬา	5	-	-	1
18. การให้บริการสนามกีฬา	5	-	-	1
19. การให้บริการห้องสมุด	5	-	-	1
20. การให้บริการอาคารสถานที่เพื่อกิจกรรมส่วนรวม	5	-	-	1
<u>ด้านความสัมพันธ์ระหว่างโรงเรียนกับชุมชน</u>				
21. การจัดงานวันฮาเร็รายอ	5	-	-	1
22. การจัดงานวันเมล็ด	5	-	-	1
23. การจัดงานวันอาชูรอ	5	-	-	1
24. การจัดงานวันพ่อ	5	-	-	1
25. การจัดงานวันแม่	5	-	-	1

รายนามผู้เชี่ยวชาญตรวจสอบเครื่องมือที่ใช้ในการวิจัย

ที่	ชื่อ - สกุล	ตำแหน่ง	วุฒิการศึกษา
1	นายชณัฐ พรหมศรี	ผู้อำนวยการ โรงเรียนเมืองปัตตานี	ศึกษาศาสตรมหาบัณฑิต สาขาการบริหารการศึกษา
2	นายประยัต สุขแก้ว	ผู้อำนวยการ ชุมชนบ้านกรือเซะ	ศึกษาศาสตรมหาบัณฑิต สาขาการบริหารการศึกษา
3	นายพิภพ ทองแดง	ผู้อำนวยการ โรงเรียนบ้านท่าพง	ศึกษาศาสตรมหาบัณฑิต สาขาการบริหารการศึกษา
4	นายอำนาจ ภัคดีโชติ	ผู้อำนวยการ โรงเรียนบ้านตะโละ	ศึกษาศาสตรมหาบัณฑิต สาขาการประถมศึกษาศึกษา
5	นางนันทา แวสง่า	ผู้อำนวยการ โรงเรียนบ้านจะรังบองอ	ศึกษาศาสตรมหาบัณฑิต สาขาศึกษาศาสตร์เพื่อพัฒนาชุมชน

ประวัตินักศึกษา

ชื่อ	นายสุตินทร์ ปี่แนบวง
วันเดือนปีเกิด	7 กรกฎาคม 2503
สถานที่เกิด	ปัตตานี ประเทศไทย
การศึกษา	มหาวิทยาลัยสงขลานครินทร์ วิทยาเขตปัตตานี ปริญญาศึกษาศาสตรบัณฑิต สาขาวิชาสุขศึกษา, 2527 ปริญญาศึกษาศาสตรมหาบัณฑิต สาขาวิชาศึกษาศาสตร์เพื่อ พัฒนาชุมชน, 2534 มหาวิทยาลัยหาดใหญ่ ปริญญาศึกษาศาสตรมหาบัณฑิต สาขาวิชาการบริหารการศึกษา, 2552
สถานที่ทำงาน	โรงเรียนบ้านปาละ ตำบลบาราโหม อำเภอเมือง จังหวัดปัตตานี
ตำแหน่งปัจจุบัน	ผู้อำนวยการโรงเรียนบ้านปาละ วิทยฐานะชำนาญการพิเศษ

